

SA EPI Fondi poolt **aastaks 2014**  
EPIKoja puuetega inimeste organisatsioonide võrgustiku projektidele  
HMN poolt eraldatud toetuse kasutamise põhimõtted

## 1. Üldist

- 1.1. Puuetega inimeste organisatsioonide programmide ja projektide toetuse andmise põhimõtete väljatöötamisel on lähtutud veendumusest, et:
  - o sihtgrupi probleeme saab ühiskonnas sihipäraselt, planeeritult ja efektiivselt lahendada vaid siis, kui tegevuskeskkonda reguleerivad seadused, praktikad on stabiilsed ja organisatsioonide tegutsemiseks vajalikud ressursid planeeritavad;
  - o Riigikogu ja valitsuse poolt heakskiidetud valdkondade arengupoliitika kontseptsioonides ([ÜRO Puuetega Inimeste Õiguste konventsioon](#), [EV Invapoliitika Üldkontseptsioon](#), [Aktiivsena vananemise strateegia](#), jne.) mittetulundusorganisatsioonidele pandud rolle saavad nad täita vaid riiklike ressursside toel;
  - o Eesti puuetega inimeste organisatsioonide tuleb Euroopa Liidu käsitluses vaadelda, kui **omaabi grupe** (s.o. ühendused, mis on moodustatud ühiste huvide ja vajaduste rahuldamiseks, pakkudes abi, tuge, informatsiooni ja koostööd) ning **ressursi ja koordineerimise organisatsioonide** (s.o. liidud ja kojad, mille eesmärgiks on koordineerida kodanikeühenduste tegevust, pakkuda neile infot ja tuge). Need organisatsioonid tegutsevad, kui vahendajad kodanikeühenduste ja riigiinstitutsioonide vahel ning neid võiks nimetada kodanikeühenduste infrastruktuuriks;
  - o sihtgrupi probleemide lahendamisel ei saa organisatsioonide kogu tegevust "tükeldada" üksikprojektideks. Seetõttu on organisatsiooni sihipärase ja tulemusliku tegevuse tagamiseks hädavajalik baasfinantseerimise olemasolu;
  - o finantseerida tuleb nii kodanike osalust otse teostavaid, teenuseid osutavaid, teavitavat rolli omavaid organisatsioone, kui ka koordineerivaid organisatsioone (viimaste juures tuleb arvesse võtta, et eduka tegevuse jaoks on vajalikud strateegilised ja administratiivkulutused, ilma milleta ei ole võimalik efektiivselt tegutseda).
- 1.2. Käesoleva dokumendi alusel määratakse organisatsioonidele aastase kogutoetuse limiit, mille ulatuses organisatsioonid esitavad konkreetsed projektid. Organisatsioonidel on õigus ise otsustada, milliste tegevuste rahastamiseks ta soovib vahendeid kasutada, arvestades projektide toetamise üldisi tingimusi.
- 1.3. Kui mõni organisatsioon projekti ei esita või esitab selle väiksemas mahus või tegevus soikub, kantakse kasutamata jääv summa üldisesse reservi.
- 1.4. Organisatsiooni aastase tegevusprogrammi kohta vormistatakse üks HMN vormikohane projekt, milles organisatsiooni erinevad tegevused (alaprojektid) tuuakse vormil ühe reana (eelarve osas tegevuse kogusumma) ning planeeritud tegevus kirjutatakse lahti koos eelarve kuludega eraldi lisas.
- 1.5. Organisatsioon on vajaduse tekkimisel õigus juhatuse otsusega täpsustada iga jooksva kvartali lõpus vahendite jaotust projektide vahel. Eelarve muudatused tuleb kirjalikult kooskõlastada Eesti Puuetega Inimeste Fondiga (edaspidi Fond).
- 1.6. Organisatsiooni kirjalikul taotlusel on Fondi nõukogu otsusega võimalus organisatsioonile eraldatud toetust (või osa sellest) kasutada Euroopa Sotsiaalfondile või muude välisrahastajatele esitatavate projektidega nõutud avaliku sektori finantseeringu osaliseks katteks.
- 1.7. Toetust tuleb kasutada sihipäraselt ÜRO Puuetega Inimeste õiguste konventsiooni ja EV Invapoliitika Üldkontseptsiooni "Puuetega inimestele võrdsete võimaluste loomise standardreeglid" ellurakendamise seotud projektide realiseerimiseks.

## 2. Toetuste jaotamise põhimõtted

- 2.1. HMN vahenditest Eesti Puuetega Inimeste Koja võrgustiku organisatsioonide projektide 2014. a. kogutoetuseks taotletavat 1 milj. € toetust kasutatakse võrgustiku tegevusprogrammide ellurakendamiseks alljärgnevalt:
  - 2.1.1. 388 000 € (38,80 %) liitude tegevusprogrammide (sh halduskulud) toetuseks;
  - 2.1.2. 388 000 € (38,80 %) piirkondlike kodade ja liikmesorganisatsioonide tegevusprogrammide (sh kodade halduskulud) toetuseks;
  - 2.1.3. 150 000 € (15,0 %) EPIKoja tegevusprogrammi (sh halduskulud) toetuseks;

- 2.1.4. 24 000 € (2,40 %) SA EPIFond tegevuskava alusel (sh halduskulud);
- 2.1.5. 50 000 € (5,0 %) jäetakse aasta algul reservi sh, veebilehtede toetus, Fondi arendustegevused jne.
- 2.2 Kui kodadel on ruumid ja kontoritehnika, mida saavad kasutada liikmesorganisatsioonid, võib üldkoosoleku otsusega maakonna kogulimiidist eraldada kuni 60 % ühistegevuse tarbeks kojale ja halduskulude % piiranguid ei rakendada.
- 2.3 Organisatsioon, kelle tegevusprogrammi kogumaht on üle nelja korra suurem kui fondist saadud toetus, võib erandkorras kasutada kogutoetust tegevusprogrammi administreerimiseks.

### 3. Tingimused toetuse kasutamiseks haldus- ja arenduskuludeks

- 3.1. Vabariiklikud liidud (ühingud, seltsid) ja maakondade koad, täites alljärgnevaid tingimusi võivad ise otsustada, millise osa nad eraldatud toetusest (kojad summa ulatuses, mis üldkoosoleku otsusega koja kasutusse jäetakse) kasutavad haldus- ja arenduskulude katteks, kuid mitte rohkem kui 25 % tegevusprogrammi kogumaksumusest. Seejuures tuleb lähtuda alljärgnevatest nõuetest:
- 3.1.1. organisatsioon tegutseb aktiivselt avalikes huvides, st ei tegutse kitsalt ainult oma liikmetega vaid aitab lahendada oma kompetentsi piires puuetega inimestega seotud probleeme riiklikul- (EPIKoda ja liidud, sh puudega laste vanemate organisatsioonid) või maakondlikul tasandil (maakondlik koda) tehes selleks aktiivset koostööd vastavate organisatsioonidega;
- 3.1.2. organisatsioonil on olemas kehtivad arengudokumentid, milles on toodud organisatsiooni põhiülesannetest tulenevad lähimad ja kaugemad eesmärgid ja prioriteedid, tõstatatud tegevusvaldkonna lahendamist vajavad probleemid, nendeni jõudmise võimalikud teed ja rakendamist vajavad meetmed ning selleks vajalikud ressursid. Riiklikest vahenditest toetatakse organisatsioone, kui tegevus- ja arengukava koostamisel on lähtutud puuetega inimeste jaoks olulistest strateegilistest arengudokumentidest sh ÜRO Puuetega inimeste õiguste konventsioon, EV Invapoliitika Üldkontseptsioon "Puuetega inimestele võrdsete võimaluste loomise standardreeglid", Aktiivsenä vananemise strateegia jne;
- 3.1.3. organisatsioon teeb aktiivset koostööd riiklike- ja omavalitsusstruktuuridega ning EPIKojaga täites strateegilistes dokumentides toodud rolle;
- 3.1.4. kodade programmid peavad sisaldama ühisüritusi.
- 3.2. Haldus- ja arenduskulude toetust saavad organisatsioonid võivad seda vajadusel kasutada rahvusvaheliste organisatsioonide liikmemaksude tasumiseks ja osalemiseks nende organisatsioonide töös.
- 3.3. Organisatsioonid, kelle tegevus piirdub vaid mõne üritusega aastas, halduskulusid eraldi ei näidata, vaid tehtavad üldkulutused saab näidata nende konkreetsete tegevuste projektikuludena.

### 4. Toetuse jaotamise põhimõtted

- 4.1. Liidu/maakonna kogutoetuse suurus kujuneb nelja komponendi summana:
- 4.1.1. Komponent 1: "baas nivoo" ei sõltu organisatsiooni suuruselt ja on Liitudele 20 % ja maakondadele 25 %;
- 4.1.2. Komponent 2: 20 % proportsionaalselt MTÜ ja SA registrisse kantud puuetega inimeste (sh puuetega laste vanemad) liikmelisusel tegutsevate liikmesorganisatsioonide arvuga;
- 4.1.3. Komponent 3: organisatsiooni netokäivet (omatulu) eurodes (lisaraha, mis on saadud täiendavalt EPIFondist saadule) arvestav komponent on liitudele 20 % ja maakondadele 15 %. Organisatsioonid jagatakse käibe järgi kümnesse gruppi nii, et logaritmskaalal tekiks võrdsed vahemikud, mis annavad arvestuslikke punkte vastavalt 1 – 10 (Lisa 1). Omatuluks loetakse kogu lisarahastus, mida org. saab teistest allikatest kui Fond.
- 4.1.4. Komponent 4: 40 % arvestab füüsiliste liikmete arvu registrisse kantud organisatsioonides. Selleks jagatakse liidud ja koad suurus järgi kümnesse gruppi nii, et logaritmskaalal tekiks võrdsed vahemikud, mis annavad arvestuslikke punkte vastavalt 1 – 10 (Lisa 1) Ühes grupis olevate organisatsioonide (maakondade) selle toetuse komponendi suurus on võrdne. Grupi määramisel arvestatakse registrisse kantud organisatsiooni üksikliikmetest kõiki MTÜ seaduse tingimuste kohaselt organisatsiooni liikmete nimekirja kantud liikmeid.
- 4.2. Kui organisatsioon ei tegutse või tegutseb väga nõrgalt, on Fondi nõukogul õigus vähendada nende toetust kuni nullini.
- 4.3. Läbi Fondi esitavad organisatsioonid taotlused ainult neile määratud toetuslimiidi ulatuses. Taotluse esitaja otsustab, milliste tegevuste ja ürituste kulude katteks ta soovib eraldatud toetust kasutada, arvestades seejuures projektide toetamise üldisi tingimusi.

- 4.4. Kohaliku koja üldkoosoleku otsusega määratakse, milline osa maakonna kogutoetusest jääb koja kasutusse ühistegevuse korraldamiseks. Üldkoosolekul on õigus maakonnale puuetega inimeste organisatsioonide võrgustiku jätkusuutliku tegevuse tagamiseks eraldatud toetust kasutada võrgustikku mittekuuluvate organisatsioonide toetamiseks. Toetuse andmisel tuleb arvestada maakonna puuetega inimeste valdkonna prioriteete, organisatsiooni reaalsel tegutsemisel ja suurusel.

## 5. Tegevusprogrammidele ja projektidele toetuse andmise üldised tingimused

- 5.1. Taotlused peavad vastama Hasartmängumaksu laekumistest toetuste taotlemise, andmise, kasutamise ning tagasinõudmise tingimused ja kord (Vabariigi Valitsuse 15. 04. 2010. a määrusega nr 53) ja sotsiaalministeeriumi HMN Taotluste hindamise kriteeriumitele.
- 5.2. Toetatakse projekte, mis on seotud ÜRO Puuetega Inimeste Õiguste Konventsiooni ja EV Invapoliitika Üldkontseptsiooni "Puuetega inimestele võrdsete võimaluste loomise standardreeglid" ellurakendamiseks.
- 5.3. Ürituse sisu ja eelarve peab olema lahti kirjutatud, näidates:
- 5.3.1. kellele konkreetselt on üritus suunatud;
- 5.3.2. milline on osalejate prognoositav arv;
- 5.3.3. kus ja millal üritus läbi viiakse;
- 5.3.4. koostiste korral eesmärk, mida soovitakse konkreetselt saavutada, loengute teemad, maht ja eeldatavad lektorid (vastavat kvalifikatsiooni nõudvate valdkondade käsitlemisel näidata läbiviijate pädevus);
- 5.3.5. kui projekti esitamisel ei olnud võimalik näidata läbiviidavat programmi ja lektoreid, tuleb need aruandes ära tuua. Organisatsioonis tuleb säilitada osalejate registreerimise leht ja kava;
- 5.4. Õpikute ja raamatute tõlkimisel ja kirjastamisel tuleb lisada autori luba (kui see on antud);
- 5.5. Kui saadud toetusega teostatakse projekti, mille edasine haldamine või kasutamine nõuab püsikulutusi, tuleb lisada edasiste finantseerijate garantiikiri nende kulude katmise kohta;
- 5.6. Projekti eelarve koostamisel lähtuda lektoritasude, ruumide üüri, tõlke- ja trükitööde osas Haigekassa [haiguste ennetamise projekti juhtimise maksimaalsetest kulunormidest](#) (Lisa 2). Kui eelarve koostamisel ületatakse kehtestatud tingimusi, tuleb seda taotluse eelarves põhjendada.
- 5.7. Toetust võib kasutada vara soetusteks üldjuhul maksimaalselt 25% ulatuses toetuse kogusummast, kui vahendid on vajalikud organisatsiooni tegevuse jätkusuutlikkuse tagamiseks, soetused loovad olulise lisaväärtuse projekti tulemuste jätkusuutlikkusele ning taotleja esitab KOV kinnituse tegevuse toetamise kohta.
- 5.8. Toetust võib kasutada investeringuteks, kui need on tegevusprogrammi osa ja on seotud tegevuse jätkusuutlikkusega. Toetuse maksimum saab moodustada üldjuhul kuni 25% toetuse kogusummast (väikeste projektide puhul) kuid mitte rohkem kui 4793 €.
- 5.9. Üritustel toitlustamise kasutamisel ei tohi selle osakaal ületada 10% organisatsioonile Fondist aastaks eraldatud kogu toetusest. Taotluses peab olema näidatud ka osalejate omaosalus. Arvestades puudeliigi spetsiifikat võib mitmepäevaste ürituste toitlustuse osa olla suurem, kuid seejuures peab olema näidatud ka inimese omaosalus mitte vähem kui 10 %.
- 5.10. Vabaaja sisustamiseks, sh rahvaspordile antava toetuse osakaal organisatsiooni kogu rahastatavast tegevusest ei tohi reeglina ületada 20 % organisatsioonile eraldatud kogu toetusest. Üldjuhul ei toetata invaspordiühinguid.
- 5.11. Ei toetata kohalike ühingute halduskulusid ja väliskomandeeringuid. Toetatakse ainult konkreetse ürituse läbiviimisega seotud kulutusi sh lektorite ja korraldajate tasu, üür jne.
- 5.12. Ei tasuta üksikisiku toetusi ja toimetuleku teenuseid ning abivahendite soetamist.

## 6. Reservi kasutamine

- 6.1. Kui maakonna/liidu allorganisatsioonide ja/või nende liikmete arv võrreldes eelmise aastaga ei kasva, kuid nende komponentide rahaline väärtus langeb tänu teistes maakondades / liitudes liikmete arvu kasvule, siis kompenseeritakse see langus reservi arvelt;
- 6.2. Toetatakse mitmeid organisatsioone hõlmavaid ühisprojekte, mis omavad uuenduslikku lähenemist;
- 6.3. EPIKoja liikmesorganisatsioonide veebilehtede arendamise/haldamise toetus, Fondi arendustegevused jne.
- 6.4. EPIKoja liikmesorganisatsioonide poolt Euroopa Sotsiaalfondile ja teistele välisrahastajatele esitatavatele projektidele avaliku sektori finantseeringu (nõutud %) või omafinantseeringu osaliseks katteks (juhul, kui HMN selleks on eraldanud vahendid).

## 7. Projektide menetlemise ja aruandluse kord

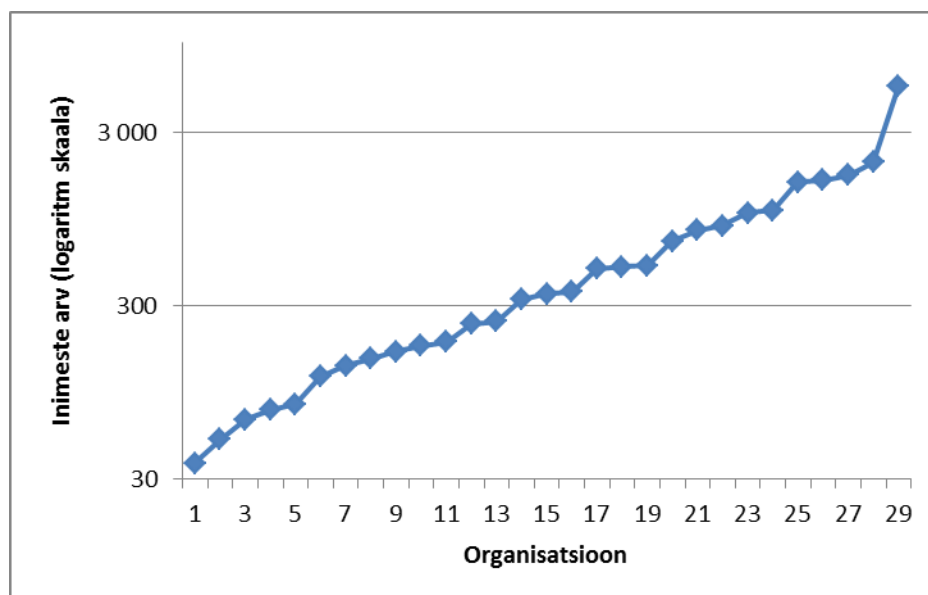
- 7.1. Organisatsioonid esitavad projektina vormistatud tegevusprogrammid eraldatud kogutoetuse piires perioodil 16.01 kuni 27.01.2014.
- 7.2. Projektid tuleb vormistada hetkel kehtiva HMN poolt nõutud vormil ja kehtivate tingimuste kohaselt, arvestades Fondi nõukogu poolt tegevusprogrammide ja projektidele toetuse andmise tingimusi.

- 7.3. Projektid tuleb esitada elektrooniliselt digitaalselt allkirjastatult. Erandkorras on võimalik projekte esitada ka paber kandjal (1-s eksemplaris), kui puuduvad elektroonse esitamise võimalused.
- 7.4. Projektide vastavus sätestatud tingimustele ja eesmärkidele kontrollib Fondi nõukogu ja EPIKoja juhatause poolt moodustatud komisjon. Nõuetele mittevastavalt vormistatud projektid tagastatakse paranduste sisseviimiseks. Projektid (kus on arvestatud tagastamisel tehtud märkusi) esitatakse uuesti Fondi nõukogu poolt määratud tähtajaks.
- 7.5. Fondi juhataja vormistab projektide koonditabeli ja esitab koondtaotluse sotsiaalministeeriumile HMN poolt 2014.aastaks eraldatud toetuse sihtotstarbelise kasutamise lepingu lisana.
- 7.6. Fond sõlmib iga toetuse saajaga eraldatud toetuse sihtotstarbelise kasutamise lepingu 10 päeva jooksul arvestades Fondi ja Sotsiaalministeeriumi vahelise lepingu allkirjastamise päevast.
- 7.7. Toetuse saajad peavad kasutama Fondist saadud rahade jaoks eriarvet, esitama sisulise töö ja vormikohase finantsaruande sotsiaalministeeriumi lepinguga kehtestatud tähtaegadel (võimaluse korral digiallkirjastatult elektrooniliselt. Aastaringse toetamise korral kantakse toetuse saajale järgmise kvartali toetus üle alles peale eelmise kvartali lepingujärgse aruandluse esitamist.
- 7.8. Fond koostab esitatud aruannete baasil koondaruande ja esitab selle HMN-le, Rahandus- ja Sotsiaalministeeriumile nende poolt nõutud tähtaegadel.

## Lisa 1

**Liitide 3. ja 4.komponentide gruppideks jagamise piirid (näide)**

Inimeste arv	log(in.)	In. arvu gruppide piirid, in.			
		Vana	10.ks	punkte	
37	1,57				
51	1,71	1,57	<50	37	1
66	1,82	1,79	250	61	2
75	1,88	2,00	500	101	3
81	1,91	2,22	1 500	167	4
117	2,07	2,44	>1 500	275	5
135	2,13	2,66		454	6
149	2,17	2,87		750	7
164	2,21	3,09		1 238	8
176	2,25	3,31		2 044	9
186	2,27	3,53		3 374	10
236	2,37	3,75		5 571	10
245	2,39				
326	2,51				
352	2,55				
361	2,56				
490	2,69				
502	2,70				
511	2,71				
712	2,85				
819	2,91				
872	2,94				
1 030	3,01				
1 067	3,03				
1 560	3,19				
1 597	3,20				
1 701	3,23				
2 031	3,31				
5 571	3,75				



**0,218** 10-ks jaotuse samm

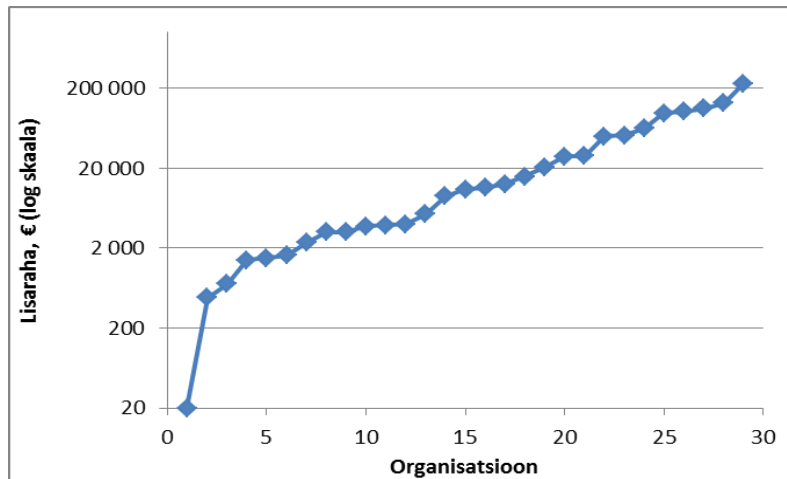
**Lisaraha,**  
€ log(€)

20	1,30
476	2,68
717	2,86
1 410	3,15
1 507	3,18
1 627	3,21
2 342	3,37
3 141	3,50
3 166	3,50
3 761	3,58
3 869	3,59
3 982	3,60
5 318	3,73
8 951	3,95
10 936	4,04
11 378	4,06
12 717	4,10
15 583	4,19
20 471	4,31
28 012	4,45
28 373	4,45
49 702	4,70
51 432	4,71
61 999	4,79
97 482	4,99
101 166	5,01
110 836	5,04
128 818	5,11
226 433	5,35

**Lisatulu gruppide piirid, €**

Vana	10.ks	punkte
------	-------	--------

Vana	10.ks	punkte
<1 600	<b>20</b>	1
6 400	<b>51</b>	1
25 600	<b>129</b>	2
63 900	<b>329</b>	3
>63 00	<b>837</b>	4
	<b>2 128</b>	5
	<b>5 412</b>	6
	<b>13 765</b>	7
	<b>35 007</b>	8
	<b>89 033</b>	9



**0,405** 10-ks jaotuse samm

**Maakondade 3. ja 4.komponentide gruppideks jagamise piirid (näide)**

**3.komponent**

Inim.arv	Log	10.ks
153	2,18	2,18
582	2,76	2,33
594	2,77	2,48
603	2,78	2,62
626	2,80	2,77
677	2,83	2,91
741	2,87	3,06
878	2,94	3,21
976	2,99	3,35
1 092	3,04	3,50
1 246	3,10	3,65
1 404	3,15	
1 803	3,26	
2 747	3,44	
3 012	3,48	
4 418	3,65	

**In.arv gruppide piirid, in**

Vana	10.ks	punkte
<500	<b>153</b>	1
1000	<b>214</b>	2
1500	<b>300</b>	3
2000	<b>420</b>	4
>2000	<b>587</b>	5
	<b>822</b>	6
	<b>1151</b>	7
	<b>1611</b>	8
	<b>2255</b>	9
	<b>3156</b>	10
	<b>4418</b>	10

10-ks jaotuse samm **0,146**

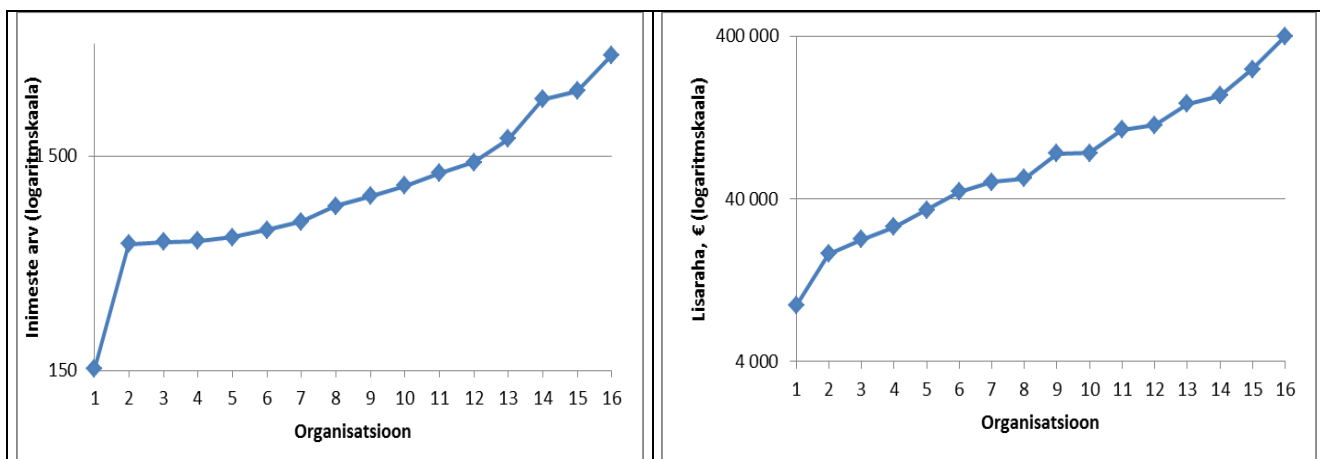
#### 4.komponent

Lisa, €	Log	10.ks
8 816	3,95	3,95
18 282	4,26	4,11
22 436	4,35	4,28
26 714	4,43	4,44
34 145	4,53	4,61
44 249	4,65	4,77
50 609	4,70	4,94
53 362	4,73	5,10
75 874	4,88	5,27
76 245	4,88	5,44
105 830	5,02	5,60
113 434	5,05	
152 630	5,18	
171 977	5,24	
250 788	5,40	
399 756	5,60	

#### Lisatulu gruppide piirid, €

Vana	10.ks	punkte
<25 600	<b>8 816</b>	1
63 900	<b>12 910</b>	2
127 800	<b>18 905</b>	3
319 600	<b>27 684</b>	4
>319 600	<b>40 540</b>	5
	<b>59 365</b>	6
	<b>86 933</b>	7
	<b>127 303</b>	8
	<b>186 419</b>	9
	<b>272 987</b>	10
	<b>399 756</b>	10

10-ks jaotuse  
**0,166** samm



## Lisa 2

Haigekassa [haiguste ennetamise projekti juhtimise maksimaalsed kulunormid](#)

### TEGEVUSKULUD

#### 3.1. Tööjõukulud

Koordinaatori, spetsialisti, assistendi jt. tööde puhul arvestatakse sarnasust valitsusasutuste hallatavate riigiasutuste vastavate töötajate töötasude ulatusega. Individuaalse (nt. nõustamine) või rühmatöö (nt. treeningud, võistlused, üritused) läbiviimiseks tunnitasu arvestamisel tuleb lähtuda sarnase kvalifikatsiooniga töötajate töö tasustamise keskmistest palgamääradest (nt. koolides, spordikoolides, haiglates jne. kasutatavaid tunnitasud).

Loengutasu (brutotöötasu, millele lisanduvad kohustuslikud maksud) piirmääraks originaalloengu akadeemilise tunni eest on: professor, doktorikraadiga kuni 60.- eurot; teaduskandidaat, magister, kutsemagister, vanemteadur, arst/kõrgharidusega õde kuni 50.- eurot; kraadita kuni 40.- eurot.

Infopäeva, arutelude ja seminari praktikumide (nt rühmatööde) läbiviimise töötasu on kuni 50% kehtestatud originaalloengu brutotöötasust. Loengu raames jagatavate materjalide ettevalmistamine kuulub loengutasu hinna sisse.

Ostetavate teenuste korral lähtutakse projekti poolt määratud kvaliteedikriteeriumidele vastavast vähempakkumisest.

#### 3.2. Trükised ja muud teavikud

Kirjaliku originaalmaterjali koostamise tasustamise piirmääraks on masinakirjatekst formaadis A4, 1800 tähemärki, standardkirjas kuni 50 eurot/ lk (brutotöötasu, millele lisanduvad kohustuslikud maksud). Keeleline korrektuur A4, 1800 tähemärki, standardkirjas – kuni 10 eurot/lk (brutotöötasu, millele lisanduvad kohustuslikud maksud).

Tõlkimise piirmääraks on masinakirjatekst formaadis A4 1800 tähemärki, standardkirjas: erialatekst võõrkeelest

emakeelde kuni 35 eurot; emakeelest võõrkeelde kuni 40 eurot (brutotöötasu, millele lisanduvad kohustuslikud maksud). Nõutav autoripoolne tõlkimisluba, kui trükisel on copyrighti nõue.

Ostetavate teenuste korral lähtutakse projekti poolt määratud kvaliteedikriteeriumidele vastavast vähempakkumisest. Trükitööde kavandamiseks, kujundamiseks ja tootmiseks on nõue korraldada vähempakkumine vähemalt kolme pakkuja osavõtul, kui töö kogumaksumus ületab 2 000 eurot.

### **3.3. Õppevahendite kulud**

Õppematerjalide või vahendite hankimisel või rentimisel tuleb lähtuda projekti poolt kehtestatud kvaliteedikriteeriumidest ja kvaliteedile vastavast vähempakkumisest.

Õppematerjalide hulka kuuluvad ka videomaterjalide ja teiste õppeotstarbel kasutatavate toodete valmistamise kulud. Videofilmide ja teiste toodete kavandamiseks, kujundamiseks ja tootmiseks on nõue korraldada vähempakkumine vähemalt kolme pakkuja osavõtul, kui töö kogumaksumus ületab 2 000 eurot. Õppevahendite alla kuulub ka erialane kirjandus ja koolitustel kasutatavad teabe- ja paljundusmaterjalid.

Õppevahendite alla ei kuulu põhivahendid. Põhivahendite määratlemisel lähtutakse asutuse poolsest põhivahendi definitsioonist.

### **3.4. Koolituskulud**

Siia alla kuuluvad kõik koolituste korraldamisega seotud teenused, s.h. koolitustega seotud ruumide kulu, inventari rent, toitlustusteenused, transporditeenused, koolituslähete kulud jne.

Seminari/konverentsi teenuste ostmisel tuleb määratleda teenuse ostmise kvaliteedi kriteeriumid ning lähtuda kriteeriumidele vastavast vähempakkumisest. Projekti eelarves ja kulude põhjenduses tuua välja teenuse valiku kriteeriumid ja valiku põhjendus. Koolituskulude osana ruumide kulu ja inventari rendi, toitlustusteenuste ja transporditeenuste piirmäärade osas lähtutakse punktidest 3.6.-3.8.

Siia alla kuuluvad ka projektimeeskonna jt täienduskoolituse kulud. Väliskoolituslähete kompenseeritakse haigekassaga kooskõlastatult ja projekti eesmärkide saavutamiseks otseses seoses olevatel juhtudel ning kui on tagatud väliskoolitusest saadava teabe edasiandmine asjaomastele osapooltele Eestis. Väliskoolituse kulunorm on kuni 700 eurot inimese kohta (s.h. osalustasu, transpordi ja majutuskulud, kindlustus, päevarahad jm. kulud).

### **3.5 Lähete kulud**

Siia alla kuuluvad eestisest ja välislähete seotud transpordikulud, majutus, päevarahad, kindlustus jm kulud. Siia alla ei kuulu koolituslähete, mis kuulub aruande rea 3.4. alla. Lähete kulude eest tasumise aluseks võetakse Vabariigi Valitsuse määrustes toodud kord ja määrad.

Projekti tegevuste korraldamiseks isikliku sõiduauto kasutamise eest tasumise aluseks võetakse Vabariigi Valitsuse määrustes toodud kord ja määrad.

Lähete kulude alla kuulub ka lähete seotud muud teenused (näiteks parkimisteenus). Taksoteenuse piirhind on linnasisesel sõidul 1 euro/kilomeeter või alla selle ja taksobussidel 1,5 eurot/kilomeeter või alla selle.

Eestisest lähete majutuskulud võivad moodustada kuni 70.- eurot päev ühe inimese kohta. Olenevalt lähete iseloomust võib majutamise maksumus olla kuni 50% suurem, vastav selgitus tuuakse tegelike kulude põhjenduses. Välislähete kompenseeritakse eelnevalt haigekassaga kooskõlastatult ja projekti eesmärkide saavutamiseks otseses seoses olevatel juhtudel ning kui on kooskõlastatud kuidas toimub välislähete seadava teabe edasiandmine asjaomastele osapooltele Eestis. Välislähete kulunorm on kuni 700 eurot inimese kohta (s.h. osalustasu, transpordi ja majutuskulud, kindlustus, päevarahad jm. kulud).

### **3.6. Ruumide kulu ja inventari rent**

Siia alla kuuluvad projekti tegevuseks vajalike ruumide kulud (s.h. rent ja muud ruumide kasutamisega seotud kulud: nt. interneti kasutamine ja sideteenused, tegevuseks vajalike vahendite rent). Konverentsisaali kasutamine kuni 70 eurot/ tunnis. Olenevalt ürituse iseloomust võib konverentsisaali kasutamise tunnihind olla kuni 50% suurem, vastav selgitus tuuakse tegelike kulude põhjenduses. Ujula, spordisaali jt ruumide üürimisel tuleb lähtuda antud asutuse kehtestatud üürihindadest ning vajadusel leida ruum vähempakkumise korras.

### **3.7. Toitlustusteenused**

Toitlustamisteenuste kulu võib moodustada kuni 20.- eurot päev/üritusel osaleja kohta. Olenevalt ürituse olulisusest ja iseloomust võib toitlustuskulude piirmäär olla kuni 50% suurem, vastav selgitus tuuakse nii eelarve kui tegelike kulude põhjenduses. Üritustel toitlustamisel, mille toitlustamise eelarve on suurem või võrdne 2 000 euroga, tuleb korraldada vähempakkumine vähemalt kolme pakkuja osavõtul. Toitlustusteenuse alla kuuluvad ka ürituse läbiviimiseks ostetavad toiduained ja ühekordsed nõud.

### **3.8. Transporditeenused**

Bussi, mikrobussi vms rendi korral on nõue korraldada vähempakkumine vähemalt kolme pakkuja osavõtul, kui teenuse kogumaksumus ületab 2 000 eurot. Taksoteenuse piirhind on linnasisesel sõidul 1 euro/kilomeeter või alla selle ja taksobussidel 1,5 eurot/kilomeeter või alla selle. Transpordikulude alla kuuluvad ka ostetavad teenused (s.h. parkimisteenus).

Projekti tegevuste korraldamiseks isikliku sõiduauto kasutamise eest tasumise aluseks võetakse Vabariigi Valitsuse määrustes toodud kord ja määrad.

### **3.9. Info- ja kommunikatsioonitehnoloogia kulud**

Siia alla kuuluvad projekti elluviimiseks vajalikud infotehnoloogia ja kommunikatsioonitehnoloogiline riistvara (s.h. põhivahendid ja nende amortisatsioon) ja tarvikud, riist-ja tarkvara rent, nende hooldus, aga ka vajalikud arendustöö teenused.

Teenuste ostmisel lähtutakse projekti poolt määratud kvaliteedikriteeriumidele vastavast vähempakkumisest.

Infotehnoloogia riistvara vms hankimiseks on nõue korraldada vähempakkumine vähemalt kolme pakkuja osavõtul, kui teenuse kogumaksumus ületab 2 000 eurot. Põhivahendite määratlemisel lähtutakse asutuse poolsest põhivahendi definitsioonist.

Isikliku mobiiltelefoni kasutamine projekti tegevuseks peab olema kehtestatud vastutava asutuse juhatuse poolt koos maksimaalse lubatud kulunormiga, ent mitte rohkem kui 70 eurot/kuus.

### **3.10 Muud kulud**

Muude kulude hulka kuuluvad ka auhinnad, mis võivad moodustada kuni 5% projekti maksumusest. Lepingu sõlmimise juurde kuulub sedalaadi projektides nõue kooskõlastada auhinnad Haigekassaga. Auhindade kulude osaks arvestatakse vastavalt juurde tasutud erisoodustumaksud. Siia alla kuuluvad ka esinduskulud (lilled, meened jne.).

## **4. HINDAMISKULUD**

Projekti protsessi ja tulemuste hindamiskulud võivad moodustada kuni 20% projekti maksumusest.

### **4.1 Tööjõukulud**

Siia alla kuuluvad projekti hindajale ja eksperdi töö või ostetavad teenused. Hindamiskuludes lähtutakse eksperdi töötasu määramisel palgakokkuleppega arsti kvalifikatsioonile vastavatest miinimum tunnitasmääradest. Ostetavate teenuste korral lähtutakse projekti poolt määratud kvaliteedikriteeriumidele vastavast vähempakkumisest.

**4.2.-4.4.** Finantsaruande punktide 4.2.- 4.4. puhul lähtutakse eeltoodud punktidest 3.8, 3.9 ja 3.10.

## **JUHTIMISKULUD**

**Projekti sisust ja maksumusest olenevalt võib kuni 50% projekti kuludest planeerida juhtimiskuludeks.**

### **5.1. Tööjõukulud**

Siia kuuluvad juhtimistegevusega seotud projektijuhi, assistendi, sekretäri, raamatupidaja jt. töötasud koos maksudega või ostetavad juhtimis- ja raamatupidamisteenused. Projektijuhi, koordinaatori, spetsialisti, assistendi jt. tööde puhul arvestatakse sarnasust valitsusasutuste hallatavate riigiasutuste vastavate töötajate töötasude ulatusega. Ostetavate teenuste korral lähtutakse projekti poolt määratud kvaliteedikriteeriumidele vastavast vähempakkumisest.

**5.2. – 5.5** Finantsaruande punktide 5.2.- 5.5. puhul lähtutakse eeltoodud punktidest 3.4, 3.5. 3.8. ja 3.9

### **5.6 Muud kulud**

Muude kulude alla kuuluvad juhtimistegevuseks vajalike kinnistute, hoonete ja ruumide majandamiskulud.

Pangateenustasud kuuluvad muude kulude alla. Siia alla kuuluvad ka esinduskulud (lilled, meened jne.). Ka muud kulud peavad olema kaetud kuluarvetega.

## **MUUD TINGIMUSED**

Kõik kulud peavad olema kaetud kuluarvetega ja viseeritud projekti numbriga ja kuupäevaga.

Küsitavuste korral lähtutakse "Riigi raamatupidamise üldeeskirjast".

Alaprojektide lepingute (projekti osa elluviimiseks) sõlmimisel ja teostamisel peab samuti lähtuma eeltoodud piirmääradest. Alaprojekti teostamise kuluarved viseeritakse alaprojekti numbriga ja viseerimise kuupäevaga.