



SOTSIAALKINDLUSTUSAMET

Puude raskusastme tuvastamise praktikad

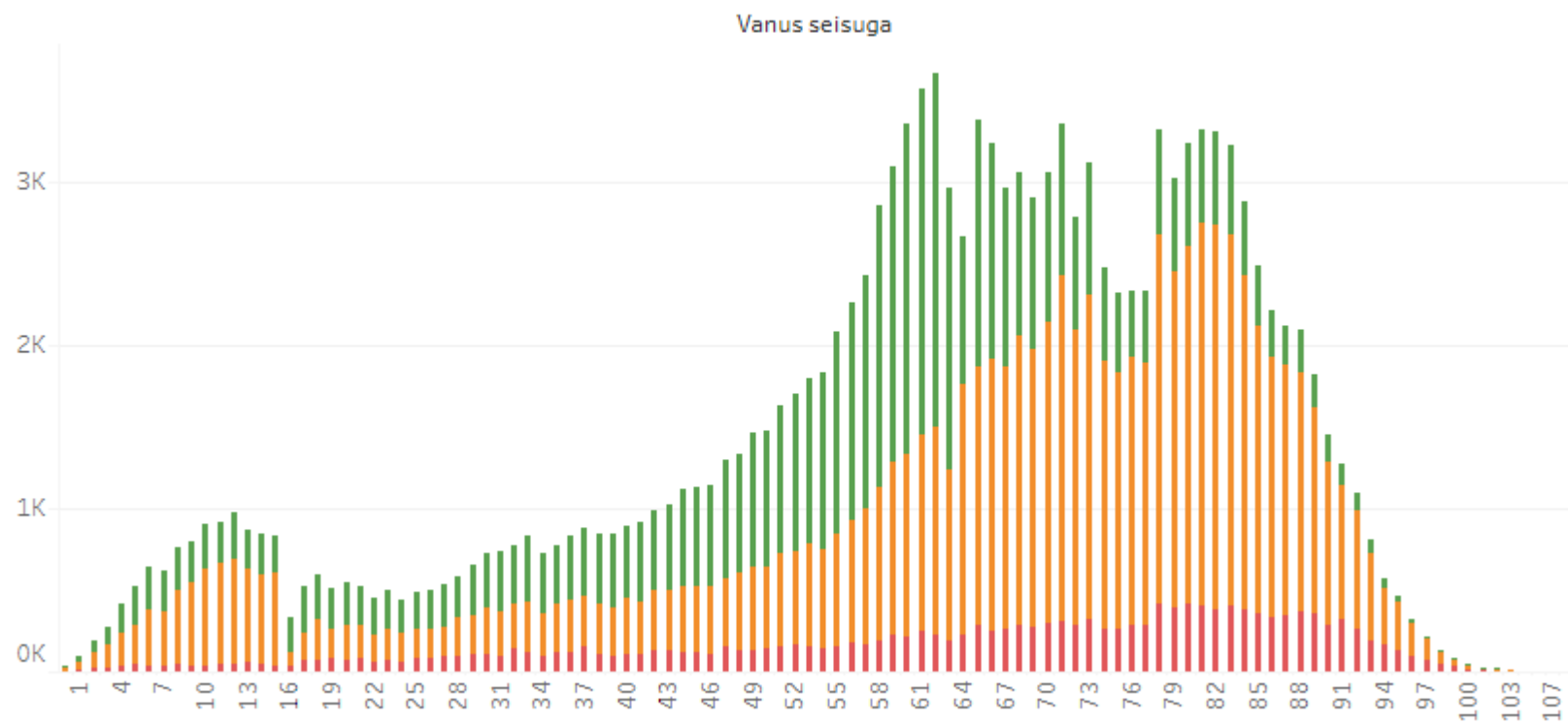
Leila Lahtvee

Sotsiaalkindlustusamet, ekspertiisi ja sotsiaaltoetuste talituse juhataja

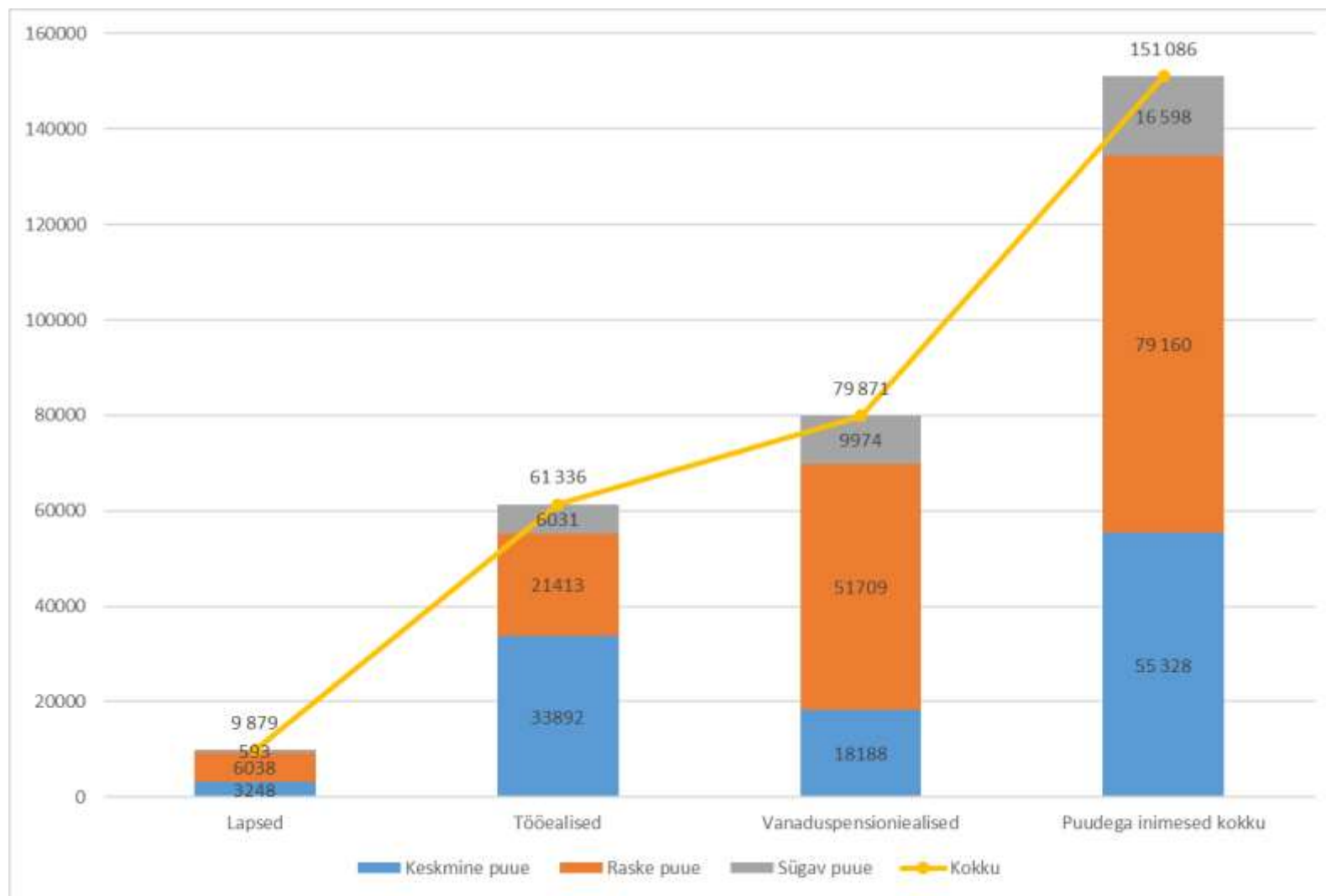
07.09.2020

Puude raskusastmega inimesed vanuseline jaotus

31.07.2020



Puude raskusastmega inimesed 31.07.2020



Puude raskusastmega inimesed statistika

	31.12					31.07
Puudeliik	2015	2016	2017	2018	2019	2020
Keele-ja kõnepuue	1 190	1 447	1 754	1 628	1 414	1 430
Kuulmispuue	2 018	1 953	2 025	2 082	2 166	2 217
Liikumispuue	39 794	38 587	44 837	52 591	57 457	58 489
Liitpuue	44 889	51 012	54 947	53 888	48 128	44 666
Muu	28 691	26 424	21 736	17 584	14 677	13 676
Nägemispuue	2 964	2 665	2 288	2 029	1 957	1 940
Psüühikahäire(v.a vaimupuue)	23 578	23 913	19 033	20 690	22 658	23 388
Vaimupuue	4 183	4 720	8 981	7 448	5 697	4 938
puudub	1	21	10	534	377	342
Üldkokkuvõte	147 308	150 742	155 611	158 474	154 531	151 086

Puude mõiste

Vastavalt puuetega inimeste konventsioonile hõlmab mõiste puuetega inimene isikuid, kellel on pikaajaline füüsiline, vaimne, intellektuaalne või meeleline kahjustus, mis võib koostoimel erinevate takistustega tõkestada nende täielikku ja tõhusat osalemist ühiskonnaelus teistega võrdsetel alustel.

Puude mõiste Eesti seadusandluses

Eesti seadusandluses on “puue” defineeritud puuetega inimeste sotsiaaltoetuste seaduses § 2. Selle kohaselt on puue inimese anatoomilise, füsioloogilise või psüühilise struktuuri või funktsiooni kaotus või kõrvalekalle, mis koostoimes erinevate suhtumuslike ja keskkondlike takistustega tõkestab ühiskonnaelus osalemist teistega võrdsetel alustel. Selleks, et määrataks “puude raskusaste”, peab inimesel olema kaotus või kõrvalekalle:

1. organismi anatoomilistes, füsioloogilistes või psüühilistes struktuurides (keha anatoomilistes osades, elundites, jäsemetes või nende osades) või
2. organismi funktsioonides (elundsüsteemide füsioloogilistes funktsioonides ehk talitlustes, nt vaimsetes-, sensorsetes-, hääle- ja kõnega seotud funktsioonides, närvide-, lihaste- ja liikumisega seotud funktsioonides jne), mis koostoimes erinevate takistustega tõkestavad osalemist ühiskonnas ja keskkonnas (suhtlemine, liikuvus, enesehooldus, kodused toimingud, õppimine, töötamine jm).

Seega - ainuüksi inimese terviseolukorra hindamine puude tuvastamisel ei ole oluline, puue ilmneb alati koosmõjus: inimese tervises seisund, isiklikud faktorid, osalemine ja tegutsemine ühiskonnas.



On oluline mõista, et:

- tervisekahjustus üksi ei ole veel puue;
- puue on terviseseisundi ja keskkondlike, suhtumuslike takistuste koosmõju tulemus;
- puue on ajas muutuv, kuna terviseseisund, inimese tegevus- ja osalusvõime, toimetulek ja keskkond võivad muutuda – paremuse või halvemuse suunas (nt haiguse progresseerumine, haiguse tagajärjel tüsistuste tekkimine või osaline tervenemine operatsiooni, uue abivahendi vm tulemusel);



Puude liigid ja raskusastmed

- Keele- ja kõnepuue
- Kuulmispuue
- Liikumispuue
- Liitpuue
- Nägemispuue
- Psüühikahäire
- Vaimupuue
- Muu puue
- Keskmise
- Raske
- Sügav
- Puude raskusastme mittetuvastamine ei tähenda terveks tunnistamist

Puude raskusastme tuvastamise taotlemine

Taotlus tuleb esitada Sotsiaalkindlustusametile (laps, vanaduspensionär) või Töötukassasse (tööealine)

Taotlemisel tuleb kirjeldada reaalseid piiranguid ja asjakohaseid andmeid. Taotlusele võib lisada täiendavaid andmeid (nt KOV teenuste kasutamine, juhtumiplaan, terepautude kokkuvõtted jmt)

Sotsiaalseadustiku üldosa seadus: § 21. Isiku põhikohustused hüvitise taotlemisel ja saamisel

(1) Hüvitise taotlemisel ja saamisel on isik kohustatud:

1) esitama hüvitise andjale kõik teadaolevad tõesed ja täielikud andmed, dokumendid ja muud tõendid, mis on vajalikud hüvitise saamise õiguse või muu hüvitise andmiseks olulise asjaolu väljaselgitamiseks, sealhulgas seaduses sätestatud juhul andmed kolmandate isikute kohta;

2) teavitama hüvitise andjat viivitamata hüvitise saamise õigust ja hüvitise andmist mõjutavatest asjaoludest ja asjaolude muutumisest;



Puude raskusastme tuvastamisel on oluline

- Organismi (anatomilistes, füsioloogilistes või psüühilistes) struktuurides:

need on keha anatomilised osad (elundid, jäsemed või nende osad), hingamiselundid, süda- ja veresoonkonnaelundid, ainevahetusega seotud elundid, närvisüsteem, silmad, kõrvad, jäsemed jne.

- Organismi funktsioonides:

need on elundsüsteemide füsioloogilised funktsioonid ehk talitlused, nt vaimsed-, sensoorsed-, hääle- ja kõnega seotud funktsioonid, närvide-, lihaste- ja liikumisega seotud funktsioonid, nahk jne.

- Osalemises ühiskonnas ja keskkonnas:

(osalus on defineeritud kui isiku kaasatus elulisse situatsiooni – suhtlemine, liikuvus, enesehooldus, kodused toimingud, õppimine, töötamine jm).

Lisaks on oluline kõrvalabi-, järelevalve ja juhendamise vajadus.

Puude raskusastme tuvastamisel...

Puude raskusastme täpsustamiseks ekspertiisi käigus kasutatakse WHO poolt vastu võetud funktsioneerimisvõime, vaeguste ja tervise klassifikatsiooni (RFK):

- 0 – EI OLE probleemi (puudub, tühine, ...) 0–4% halvem kui terve inimese igapäeva toimingutega toimetulek; – puude raskusastet ei tuvastata
- 1 – KERGE probleem (väike, nõrk, ...) 5–24%; – puude raskusastet ei tuvastata
- 2 – MÕÕDUKAS probleem (keskmine, tuntav, ...) 25–49%; – keskmine puude raskusaste
- 3 – RASKE probleem (suur, tõsine, ...) 50–95%; – raske puude raskusaste
- 4 – TÄIELIK probleem (vaieldamatu, sügav, ...) 96–100% – sügav puude raskusaste

Mõõdukas piirang vastab keskmisele puudele, raske piirang vastab raskele puudele ja täielik piirang vastab sügavale puudele.

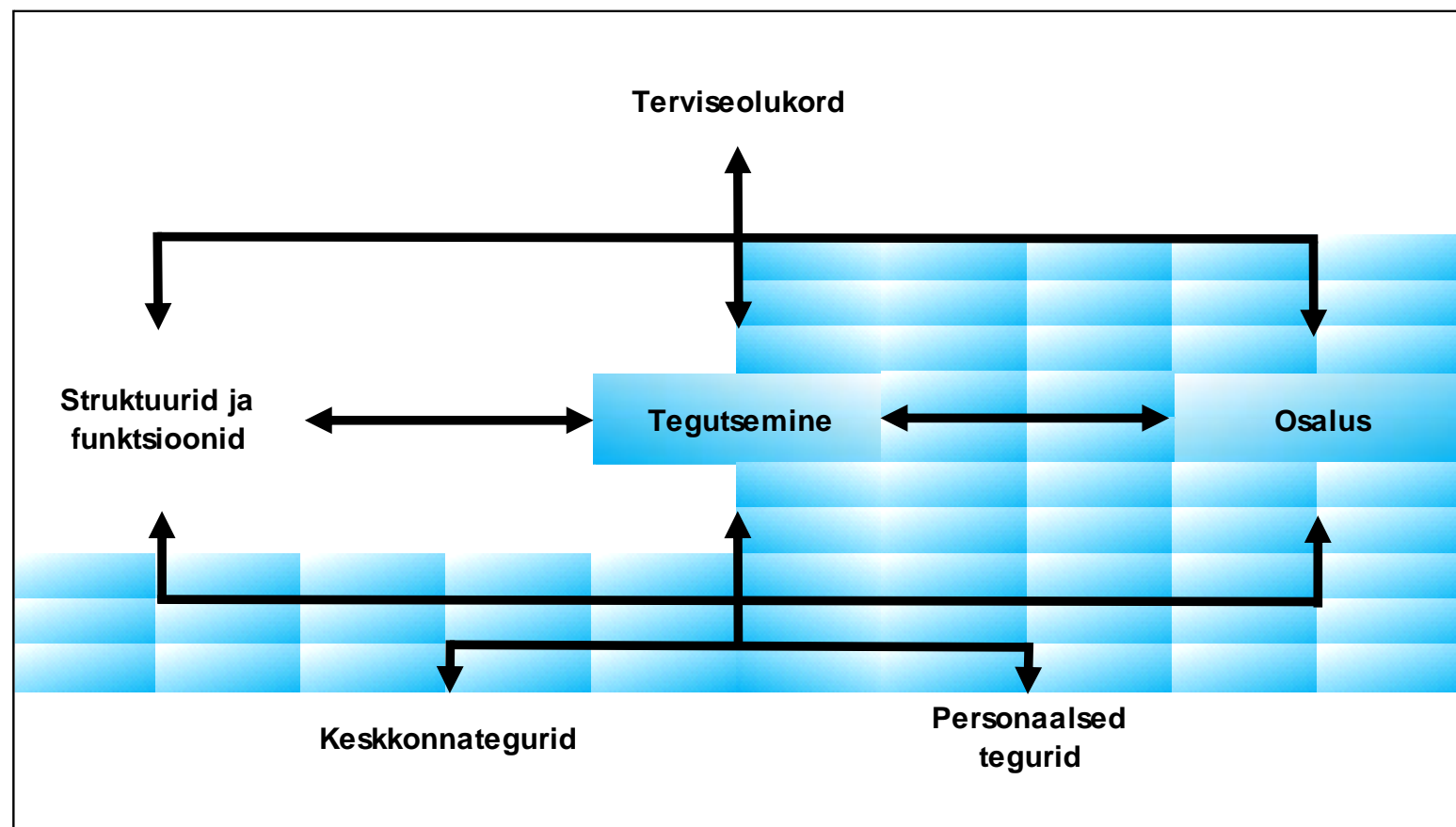
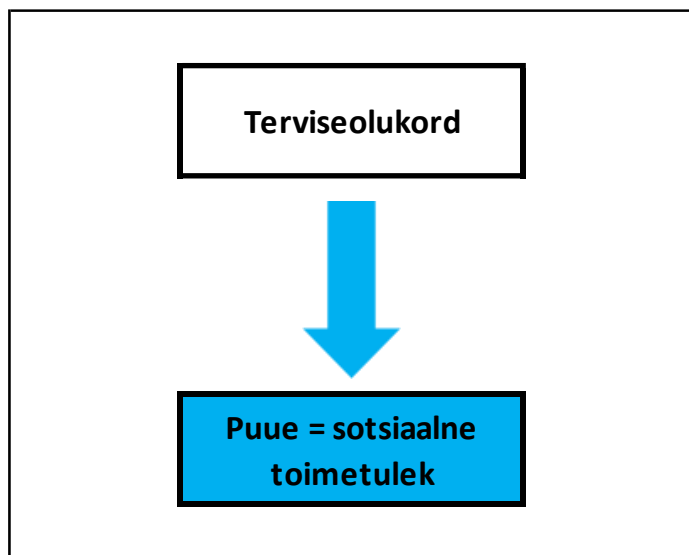
Kerget puuet Eestis ei tuvastata.

Puude mittetuvastamine ei tähenda, et inimesel poleks haigust või ravivajadust

https://www.sm.ee/sites/default/files/content-editors/eesmargid_ja_tegevused/Tervis/E-tervis_ja_e-tervisetoend/rfk_icf_sissejuhatus.pdf



Puude raskusastme tuvastamisel tuleb hinnata



Puude raskusastme tuvastamine lastel ja vanaduspensioniealistel

Lastel ja pensioniealistel isikutel tuvastatakse puude raskusaste lähtuvalt sellest, kui palju nad puudest tingituna vajavad kõrvalabi või juhendamist või järelevalvet, sh:

- sügav puue on inimese anatoomilise, füsioloogilise või püühilise struktuuri või funktsiooni kaotus või kõrvalekalle, millest tingituna vajab isik pidevat kõrvalabi või juhendamist või järelevalvet ööpäevaringselt;
- raske puue - isik vajab kõrvalabi, juhendamist või järelevalvet igal ööpäeval;
- keskmine puue - isik vajab regulaarset kõrvalabi või juhendamist väljaspool oma elamiskohta vähemalt korra nädalas.

Siinjuures on puuetega inimeste sotsiaaltoetuste seaduses sätestatud, et kõrvalabi või juhendamine on abi osutamine inimesele, kes ei tule iseseisvalt toime söömise, hügieenitoimingute, riietumise, liikumise või suhtlemisega. Järelevalve on ohutuse tagamine inimese suhtes, kes oma tegevuse või tegevusetusega võib tekitada kahju iseenda või teiste inimeste elule, tervisele või varale.

Puude raskusastme tuvastamine tööealistel

Tööealistel inimestel tuvastatakse puude raskusaste lähtuvalt piirangutest, mis esinevad igapäevasel tegutsemisel ja ühiskonnaelus osalemisel, sh:

- sügav puue on inimesel, kellel igapäevane tegutsemine või ühiskonnaelus osalemine on täielikult takistatud;
- raske puue on inimesel, kellel igapäevane tegutsemine või ühiskonnaelus osalemine on piiratud;
- keskmine puue on inimesel, kellel igapäevases tegutsemises või ühiskonnaelus osalemises esineb raskusi

Puude raskusastme tuvastamine koond

Sotsiaalkindlustusametil on kohustus hinnata iga puude raskusastme taotleja tervises seisundit ja sellest tulenevaid piiranguid põhivaldkondades – liikumine, söömine, hügieenitoimingud, suhtlemine ja riietumine.

Lastel ja vanaduspensionäridel ka piirangutest tulenevat kõrvalabi ning juhendamise vajadust. Kui põhivaldkondades piiranguid ei esine ning krooniline haigus on raviga kontrolli all puude raskusastet ei tuvastata. Kui esinevad piirangud põhivaldkondades, hinnatakse piirangute esinemise sagedust ning sellest tulenevalt kujuneb puude raskusaste.

Kui inimesel tuvastatakse puude raskusaste, siis koos sellega määratakse puude liik. Puude liik näitab, millises valdkonnas on tervises seisnudist tulenevad piirangud suurimad. Eestis tuvastatavad puude liigid on keele- ja kõnepuue, kuulmispuue, liikumispuue, liitpuue, nägemispuue, psüühikahäire või muu puue. Liitpuude puhul on inimesel ulatuslikud piirangud mitmes valdkonnas.

Inimesel võib olla meditsiinilises mõttes puue (pikaajaline terviseprobleem), kuid puude raskusastet ei tuvastata, kui see terviseprobleem ei tekita piiranguid põhivaldkondades.

Puudega inimese sotsiaaltoetus

Puudega inimese sotsiaaltoetust makstakse:

- Lapsed: puudega lapse toetust makstakse igakuiselt keskmise, raske või sügava puudega lapsele puudest tingitud lisakulude hüvitamiseks ja rehabilitatsiooniplaanis ettenähtud tegevusteks, välja arvatud ravikindlustuse ja riigieelarve muudest vahenditest finantseeritavateks tegevusteks
- Tööealised: Puudega tööealise inimese toetust makstakse igakuiselt puudega tööealisele inimesele puudest tingitud lisakulude hüvitamiseks, välja arvatud ravikindlustuse ja riigieelarve muudest vahenditest finantseeritavateks tegevusteks.
- Vanaduspensionärid: Puudega vanaduspensioniealise inimese toetust makstakse igakuiselt keskmise, raske või sügava puudega vanaduspensioniealisele inimesele puudest tingitud lisakulude hüvitamiseks ja rehabilitatsiooniplaani olemasolu korral selles ettenähtud tegevusteks, välja arvatud ravikindlustuse ja riigieelarve muudest vahenditest finantseeritavateks tegevusteks.

- Lapsed
 - Keskmine – 138,08 eurot
 - Raske – 161,09 eurot
 - Sügav – 241,64 eurot
- Tööealised
 - 16,62-53,70 eurot
- Vanaduspensionärid
 - Keskmine – 12,79 eurot
 - Raske – 26,85 eurot
 - Sügav – 40,91 eurot
- Puudega vanema toetus
- Õppetoeetus
- Täiendkoolitustoetus

<https://www.riigiteataja.ee/akt/121042020025>

Puude raskusastme tuvastamine lastel

- Puue, kui püsiva iseloomuga või pikaajaline funktsioonihäire põhivaldkondades, mida ei saa oluliselt mõjutada ravi või ravimitega ja mille tõttu inimene võib vajada teenuseid või abivahendeid
- „Millega lapshakkama ei saa?“
 - Millised on piirangud?
 - Millistes olukordades nad avalduvad?
 - Kui sageli avalduvad?
 - Millises raskusastmes avalduvad?
 - Millega ja mis ulatuses on kompenseeritavad?
- Kas haigele lapsele ravimi doseerimine on eakohasest suurem kõrvalabi?
- Kas lapse igapäevane aitamine koduste koolitükkide lahendamisel on juhendamise vajadus puude tähenduses?
- Haigusest tingitud lisakulud vs puudest tingitud lisakulud – ei ole üks ja sama
- Diagnoos ei võrdu puudega (vaid üksikjuhtudel, nt raske vaimne alaareng vms)
- Üks ja sama diagnoos võib põhjustada väga erinevas raskusastmes piiranguid (nt pervasiivsed arenguhäired, „spekter“)
- Puuet ei tuvastata etteulatavalt, st „selle haiguse puhul võivad avalduda sellised-sellised piirangud...“
 - Meil on ravivajadusega inimesed,
 - Ravivajadusega ja puudega inimese
 - Ilma ravivajaduseta puudega inimese



Kust saada abi?

- **Hariduslik erivajadus**

Põhikooli ja gümnaasiumiseadus § 37. Õpilase arengu toetamine

Õpilasele tagatakse vähemalt eripedagoogi, psühholoogi ja sotsiaalpedagoogi (edaspidi tugispetsialistid) teenus. Tugispetsialistide teenuse rakendamiseks loob võimalused kooli pidaja ning selle korraldab direktor.

Pöörduda Rajaleidja/Innove keskustesse

- **Igapäevane toimetulek**

Sotsiaalhoolekande seadus § 17 - § 45

Koduteenus, väljaspool kodu osutatav üldhooldusteenus, tugiisikuteenus, täisealise isiku hooldus, isikliku abistaja teenus, *sotsiaaltransporditeenus*, eluruumi tagamine, võlanõustamine, lapsehoiuteenus ...

Pöörduda KOV sotsiaaltöötaja poole olukorra hindamiseks ja juhtumiplaani koostamiseks





SOTSIAALKINDLUSTUSAMET

Aitäh Küsimused, arutelu