

SA EPI Fondi poolt **aastaks 2014**
EPIKoja puuetega inimeste organisatsioonide võrgustiku projektidele
HMN poolt eraldatud toetuse kasutamise põhimõtted

1. Üldist

- 1.1. Puuetega inimeste organisatsioonide programmide ja projektide toetuse andmise põhimõtete väljatöötamisel on lähtutud veendumusest, et:
 - o sihtgrupi probleeme saab ühiskonnas sihipäraselt, planeeritult ja efektiivselt lahendada vaid siis, kui tegevuskeskkonda reguleerivad seadused, praktikad on stabiilsed ja organisatsioonide tegutsemiseks vajalikud ressursid planeeritavad;
 - o Riigikogu ja valitsuse poolt heakskiidetud valdkondade arengupoliitika kontseptsioonides ([ÜRO Puuetega Inimeste Õiguste konventsioon](#), [EV Invapoliitika Üldkontseptsioon](#), [Aktiivsena vananemise strateegia](#), jne.) mittetulundusorganisatsioonidele pandud rolle saavad nad täita vaid riiklike ressursside toel;
 - o Eesti puuetega inimeste organisatsioonide tuleb Euroopa Liidu käsitluses vaadelda, kui **omaabi grupe** (s.o. ühendused, mis on moodustatud ühiste huvide ja vajaduste rahuldamiseks, pakkudes abi, tuge, informatsiooni ja koostööd) ning **ressursi ja koordineerimise organisatsioonide** (s.o. liidud ja kojad, mille eesmärgiks on koordineerida kodanikeühenduste tegevust, pakkuda neile infot ja tuge). Need organisatsioonid tegutsevad, kui vahendajad kodanikeühenduste ja riigiinstitutsioonide vahel ning neid võiks nimetada kodanikeühenduste infrastruktuuriks;
 - o sihtgrupi probleemide lahendamisel ei saa organisatsioonide kogu tegevust "tükeldada" üksikprojektideks. Seetõttu on organisatsiooni sihipärase ja tulemusliku tegevuse tagamiseks hädavajalik baasfinantseerimise olemasolu;
 - o finantseerida tuleb nii kodanike osalust otse teostavaid, teenuseid osutavaid, teavitavat rolli omavaid organisatsioone, kui ka koordineerivaid organisatsioone (viimaste juures tuleb arvesse võtta, et eduka tegevuse jaoks on vajalikud strateegilised ja administratiivkulutused, ilma milleta ei ole võimalik efektiivselt tegutseda).
- 1.2. Käesoleva dokumendi alusel määratakse organisatsioonidele aastase kogutoetuse limiit, mille ulatuses organisatsioonid esitavad konkreetsed projektid. Organisatsioonidel on õigus ise otsustada, milliste tegevuste rahastamiseks ta soovib vahendeid kasutada, arvestades projektide toetamise üldisi tingimusi.
- 1.3. Kui mõni organisatsioon projekti ei esita või esitab selle väiksemas mahus või tegevus soikub, kantakse kasutamata jääv summa üldisesse reservi.
- 1.4. Organisatsiooni aastase tegevusprogrammi kohta vormistatakse üks HMN vormikohane projekt, milles organisatsiooni erinevad tegevused (alaprojektid) tuuakse vormil ühe reana (eelarve osas tegevuse kogusumma) ning planeeritud tegevus kirjutatakse lahti koos eelarve kuludega eraldi lisas.
- 1.5. Organisatsioon on vajaduse tekkimisel õigus juhatuse otsusega täpsustada iga jooksva kvartali lõpus vahendite jaotust projektide vahel. Eelarve muudatused tuleb kirjalikult kooskõlastada Eesti Puuetega Inimeste Fondiga (edaspidi Fond).
- 1.6. Organisatsiooni kirjalikul taotlusel on Fondi nõukogu otsusega võimalus organisatsioonile eraldatud toetust (või osa sellest) kasutada Euroopa Sotsiaalfondile või muude välisrahastajatele esitatavate projektidega nõutud avaliku sektori finantseeringu osaliseks katteks.
- 1.7. Toetust tuleb kasutada sihipäraselt ÜRO Puuetega Inimeste õiguste konventsiooni ja EV Invapoliitika Üldkontseptsiooni "Puuetega inimestele võrdsete võimaluste loomise standardreeglid" ellurakendamise seotud projektide realiseerimiseks.

2. Toetuste jaotamise põhimõtted

- 2.1. HMN vahenditest Eesti Puuetega Inimeste Koja võrgustiku organisatsioonide projektide 2014. a. kogutoetuseks taotletavat 900 000 € toetust kasutatakse võrgustiku tegevusprogrammide ellurakendamiseks alljärgnevalt:
 - 2.1.1. 348 000 € (38,67 %) liitude tegevusprogrammide (sh halduskulud) toetuseks;
 - 2.1.2. 348 000 € (38,67 %) piirkondlike kodade ja liikmesorganisatsioonide tegevusprogrammide (sh kodade halduskulud) toetuseks;
 - 2.1.3. 135 000 € (15,0 %) EPIKoja tegevusprogrammi (sh halduskulud) toetuseks;
 - 2.1.4. 24 000 € (2,67 %) SA EPIFond tegevuskava alusel (sh halduskulud);

- 2.1.5. 45 000 € (5,0 %) jäetakse aasta algul reservi sh, veebilehtede toetus, Fondi arendustegevused jne.
- 2.2 Kui kodadel on ruumid ja kontoritehnika, mida saavad kasutada liikmesorganisatsioonid, võib üldkoosoleku otsusega maakonna kogulimiidist eraldada kuni 60 % ühistegevuse tarbeks kojale ja halduskulude % piiranguid ei rakendata.
- 2.3 Organisatsioon, kelle tegevusprogrammi kogumaht on üle nelja korra suurem kui fondist saadud toetus, võib erandkorras kasutada kogutoetust tegevusprogrammi administreerimiseks.

3. Tingimused toetuse kasutamiseks haldus- ja arenduskuludeks

- 3.1. Vabariiklikud liidud (ühingud, seltsid) ja maakondade kojad, täites alljärgnevat tingimusi võivad ise otsustada, millise osa nad eraldatud toetusest (kojad summa ulatuses, mis üldkoosoleku otsusega koja kasutusse jäetakse) kasutavad haldus- ja arenduskulude katteks, kuid mitte rohkem kui 25 % tegevusprogrammi kogumaksumusest. Seejuures tuleb lähtuda alljärgnevatest nõuetest:
- 3.1.1. organisatsioon tegutseb aktiivselt avalikes huvides, st ei tegutse kitsalt ainult oma liikmetega vaid aitab lahendada oma kompetentsi piires puuetega inimestega seotud probleeme riiklikul (EPIKoda ja liidud, sh puudega laste vanemate organisatsioonid) või maakondlikul tasandil (maakondlik koda) tehes selleks aktiivset koostööd vastavate organisatsioonidega;
- 3.1.2. organisatsioonil on olemas kehtivad arengudokumentid, milles on toodud organisatsiooni põhiülesannetest tulenevad lähimad ja kaugemad eesmärgid ja prioriteedid, tõstatatud tegevusvaldkonna lahendamist vajavad probleemid, nendeni jõudmise võimalikud teed ja rakendamist vajavad meetmed ning selleks vajalikud ressursid. Riiklikest vahenditest toetatakse organisatsioone, kui tegevus- ja arengukava koostamisel on lähtutud puuetega inimeste jaoks olulistest strateegilistest arengudokumentidest sh ÜRO Puuetega inimeste õiguste konventsioon, EV Invaloliitika Üldkontseptsioon "Puuetega inimestele võrdsete võimaluste loomise standardreeglid", Aktiivsena vananemise strateegia jne;
- 3.1.3. organisatsioon teeb aktiivset koostööd riiklike- ja omavalitsusstruktuuridega ning EPIKojaga täites strateegilistes dokumentides toodud rolle;
- 3.1.4. kodade programmid peavad sisaldama ühisüritusi.
- 3.2. Haldus- ja arenduskulude toetust saavad organisatsioonid võivad seda vajadusel kasutada rahvusvaheliste organisatsioonide liikmemaksude tasumiseks ja osalemiseks nende organisatsioonide töös.
- 3.3. Organisatsioonid, kelle tegevus piirdub vaid mõne üritusega aastas, halduskulusid eraldi ei näidata, vaid tehtavad üldkulutused saab näidata nende konkreetsete tegevuste projektikuludena.

4. Toetuse jaotamise põhimõtted

- 4.1. Liidu/maakonna kogutoetuse suurus kujuneb nelja komponendi summana:
- 4.1.1. Komponent 1: "baas nivoo" ei sõltu organisatsiooni suurusest ja on Liitudele 20 % ja maakondadele 25 %;
- 4.1.2. Komponent 2: 20 % proportsionaalselt MTÜ ja SA registrisse kantud puuetega inimeste (sh puuetega laste vanemad) liikmelisusel tegutsevate liikmesorganisatsioonide arvuga;
- 4.1.3. Komponent 3: 40 % arvestab füüsiliste liikmete arvu registrisse kantud organisatsioonides. Selleks jagatakse liidud ja kojad suuruse järgi kümnesse gruppi nii, et logaritmskaalal tekiks võrdsed vahemikud, mis annavad arvestuslikke punkte vastavalt 1 – 10 (Lisa 1). Ühes grupis olevate organisatsioonide (maakondade) selle toetuse komponendi suurus on võrdne. Grupi määramisel arvestatakse registrisse kantud organisatsiooni üksikliikmetest kõiki MTÜ seaduse tingimuste kohaselt organisatsiooni liikmete nimekirja kantud liikmeid;
- 4.1.4. Komponent 4: arvestab organisatsiooni netokäivet (omatulu) eurodes (lisaraha, mis on saadud täiendavalt EPIFondist saadule) on liitudele 20 % ja maakondadele 15 %. Organisatsioonid jagatakse käibe järgi kümnesse gruppi nii, et logaritmskaalal tekiks võrdsed vahemikud, mis annavad arvestuslikke punkte vastavalt 1 – 10 (Lisa 1). Omatuluks loetakse kogu lisarahastus, mida org. saab teistest allikatest kui Fond ja on kajastatud Äriregistri aastaaruandes.
- 4.2. Kui organisatsioon ei tegutse või tegutseb väga nõrgalt, on Fondi nõukogul õigus vähendada nende toetust kuni nullini.
- 4.3. Läbi Fondi esitavad organisatsioonid taotlused ainult neile määratud toetuslimiidi ulatuses. Taotluse esitaja otsustab, milliste tegevuste ja ürituste kulude katteks ta soovib eraldatud toetust kasutada, arvestades seejuures projektide toetamise üldisi tingimusi.
- 4.4. Kohaliku koja üldkoosoleku otsusega määratakse, milline osa maakonna kogutoetusest jääb koja kasutusse ühistegevuse korraldamiseks. Üldkoosolekul on õigus maakonnale puuetega inimeste organisatsioonide võrgustiku jätkusuutliku tegevuse tagamiseks eraldatud toetust kasutada võrgustikku mittekuuluvate organisatsioonide toetamiseks. Toetuse andmisel tuleb arvestada

maakonna puuetega inimeste valdkonna prioriteete, organisatsiooni reaalsel tegutsemist ja suurus.

5. Tegevusprogrammidele ja projektidele toetuse andmise üldised tingimused

- 5.1. Taotlused peavad vastama Hasartmängumaksu laekumistest toetuste taotlemise, andmise, kasutamise ning tagasinõudmise tingimused ja kord (Vabariigi Valitsuse 15. 04. 2010. a määrusega nr 53) ja sotsiaalministeeriumi HMN Taotluste hindamise kriteeriumitele.
- 5.2. Toetatakse projekte, mis on seotud ÜRO Puuetega Inimeste Õiguste Konventsiooni ja EV Invaliidide Üldkontseptsiooni "Puuetega inimestele võrdsete võimaluste loomise standardreeglid" ellurakendamiseks.
- 5.3. Ürituse sisu ja eelarve peab olema lahti kirjutatud, näidates:
 - 5.3.1. kellele konkreetselt on üritus suunatud;
 - 5.3.2. milline on osalejate prognoositav arv;
 - 5.3.3. kus ja millal üritus läbi viiakse;
 - 5.3.4. koolituste korral eesmärk, mida soovitakse konkreetselt saavutada, loengute teemad, maht ja eeldatavad lektorid (vastavat kvalifikatsiooni nõudvate valdkondade käsitlemisel näidata läbiviijate pädevus);
 - 5.3.5. kui projekti esitamisel ei olnud võimalik näidata läbiviidavat programmi ja lektoreid, tuleb need aruandes ära tuua. Organisatsioonis tuleb säilitada osalejate registreerimise leht ja kava;
- 5.4. Õpikute ja raamatute tõlkimisel ja kirjastamisel tuleb lisada autori luba (kui see on antud);
- 5.5. Kui saadud toetusega teostatakse projekti, mille edasine haldamine või kasutamine nõuab püsikulutusi, tuleb lisada edasiste finantseerijate garantiikiri nende kulude katmise kohta;
- 5.6. Projekti eelarve koostamisel lähtuda lektoritasude, ruumide üüri, tõlke- ja trükitööde osas Haigekassa [haiguste ennetamise projekti juhtimise maksimaalsetest kulunormidest](#) (Lisa 2). Kui eelarve koostamisel ületatakse kehtestatud tingimusi, tuleb seda taotluse eelarves põhjendada.
- 5.7. Toetust võib kasutada vara soetusteks üldjuhul maksimaalselt 25% ulatuses toetuse kogusummast, kui vahendid on vajalikud organisatsiooni tegevuse jätkusuutlikkuse tagamiseks, soetused loovad olulise lisaväärtuse projekti tulemuste jätkusuutlikkusele ning taotleja esitab KOV kinnituse tegevuse toetamise kohta.
- 5.8. Toetust võib kasutada investeringuteks, kui need on tegevusprogrammi osa ja on seotud tegevuse jätkusuutlikkusega. Toetuse maksimum saab moodustada üldjuhul kuni 25% toetuse kogusummast (väikeste projektide puhul) kuid mitte rohkem kui 4793 €.
- 5.9. Üritustel toilitustamise kasutamisel ei tohi selle osakaal ületada 10% organisatsioonile Fondist aastaks eraldatud kogu toetusest. Taotluses peab olema näidatud ka osalejate omaosalus. Arvestades puudeliigi spetsiifikat võib mitmepäevaste ürituste toilitustuse osa olla suurem, kuid seejuures peab olema näidatud ka inimese omaosalus mitte vähem kui 10 %.
- 5.10. Vabaaja sisustamiseks, sh rahvaspordile antava toetuse osakaal organisatsiooni kogu rahastatavast tegevusest ei tohi reeglina ületada 20 % organisatsioonile eraldatud kogu toetusest. Üldjuhul ei toetata invaspordiühinguid.
- 5.11. Ei toetata kohalike ühingute halduskulusid ja väliskomandeeringuid. Toetatakse ainult konkreetse ürituse läbiviimisega seotud kulutusi sh lektorite ja korraldajate tasu, üür jne.
- 5.12. Ei tasuta üksikisiku toetusi ja toimetuleku teenuseid ning abivahendite soetamist.

6. Reservi kasutamine

- 6.1. Kui maakonna/liidu allorganisatsioonide ja/või nende liikmete arv võrreldes eelmise aastaga ei kasva, kuid nende komponentide rahaline väärtus langeb tänu teistes maakondades / liitudes liikmete arvu kasvule, siis kompenseeritakse see langus reservi arvelt;
- 6.2. Toetatakse mitmeid organisatsioone hõlmavaid ühisprojekte, mis omavad uuenduslikku lähenemist;
- 6.3. EPIKoja liikmesorganisatsioonide veebilehtede arendamise/haldamise toetus, Fondi arendustegevused jne.
- 6.4. EPIKoja liikmesorganisatsioonide poolt Euroopa Sotsiaalfondile ja teistele välisrahastajatele esitatavatele projektidele avaliku sektori finantseeringu (nõutud %) või omafinantseeringu osaliseks katteks (juhul, kui HMN selleks on eraldanud vahendid).

7. Projektide menetlemise ja aruandluse kord

- 7.1. Organisatsioonid esitavad projektina vormistatud tegevusprogrammid eraldatud kogutoetuse piires perioodil 16.01 kuni 27.01.2014.
- 7.2. Projektid tuleb vormistada hetkel kehtiva HMN poolt nõutud vormil ja kehtivate tingimuste kohaselt, arvestades Fondi nõukogu poolt tegevusprogrammide ja projektidele toetuse andmise tingimusi.
- 7.3. Projektid tuleb esitada elektrooniliselt digitaalselt allkirjastatult. Erandkorras on võimalik projekte esitada ka paberikandjal (1-s eksemplaris), kui puuduvad elektroonse esitamise võimalused.
- 7.4. Projektide vastavus sätestatud tingimustele ja eesmärkidele kontrollib Fondi nõukogu ja EPIKoja juhatuse poolt moodustatud komisjon. Nõuetele mittevastavalt vormistatud projektid tagastatakse

paranduste sisseviimiseks. Projektid (kus on arvestatud tagastamisel tehtud märkusi) esitatakse uuesti Fondi nõukogu poolt määratud tähtajaks.

- 7.5. Fondi juhataja vormistab projektide koonditabeli ja esitab koondtaotluse sotsiaalministeeriumile HMN poolt 2014.aastaks eraldatud toetuse sihtotstarbelise kasutamise lepingu lisana.
- 7.6. Fond sõlmib iga toetuse saajaga eraldatud toetuse sihtotstarbelise kasutamise lepingu 10 päeva jooksul arvestades Fondi ja Sotsiaalministeeriumi vahelise lepingu allkirjastamise päevast.
- 7.7. Toetuse saajad peavad kasutama Fondist saadud rahade jaoks eriarvet, esitama sisulise töö ja vormikohase finantsaruande sotsiaalministeeriumi lepinguga kehtestatud tähtaegadel (võimaluse korral digiallkirjastatult elektrooniliselt. Aastaringse toetamise korral kantakse toetuse saajale järgmise kvartali toetus üle alles peale eelmise kvartali lepingujärgse aruandluse esitamist.
- 7.8. Fond koostab esitatud aruannete baasil koondaruande ja esitab selle HMN-le, Rahandus- ja Sotsiaalministeeriumile nende poolt nõutud tähtaegadel.

Lisa 1

Organisatsioonide kogutoetuse kujunemine komponentide lõikes liidud lisa 1.1. ja kojad lisa 1.2.

SA EPI Fond nõukogu protokoll 2013/10 Lisa 1.1.1

Liitude toetus aastal 2014 sh halduskulu (kokku EPIK võrgustik jaotatakse 900 000 €)

Valuuta, €

29	Jrk.	Organisatsiooni nimi	Org. arv reg.	Füüs.liikmed		Netotulu aastal 2012				1.komp. Baasnivoo	2.komp. org. arv	3.komp. füüs. liik.	4.komp. Lisa tulu K	2014.a. Toetus Kokku, €	Võrreldes 2013, €/ %		2013.a. Toetus Kokku, €
				in.arv	org. K	Kokku, €	sh. EPIF/HM N	Lisa €	neto koef. 10.ks								
		KOKKU:	178	21505	147	1 370 275	365 834	1 004 441	174	69 687	69 578	139 157	69 578	348 000	63 063	22,1	284 937
1	1	E Liikumisp.-ga In. Liit	26	2004	8	129 479	26 003	103 476	9	2403	10 163	7 573	3 599	23 738	3 445	17,0	20 293
1	2	Eesti Diabeediliit	20	5765	10	67 365	22 738	44 627	8	2403	7 818	9 466	3 199	22 886	5 153	29,1	17 733
1	3	EV Kutsehaigete Liit	15	1579	8	22 703	17 602	5 101	5	2403	5 863	7 573	1 999	17 839	4 128	30,1	13 711
1	4	Eesti Pimedate Liit	13	1633	8	186 608	20 344	166 264	10	2403	5 082	7 573	3 999	19 056	3 179	20,0	15 877
1	5	Eesti Vähiliit	13	1725	8	254 406	20 789	233 617	10	2403	5 082	7 573	3 999	19 056	2 864	17,7	16 192
1	6	Vaegkuuljate Liit	17	1071	7	64 642	19 845	44 797	8	2403	6 645	6 627	3 199	18 874	3 444	22,3	15 430
1	7	Eesti Kurtide Liit	9	872	7	77 814	16 666	61 148	9	2403	3 518	6 627	3 599	16 146	3 227	25,0	12 919
1	8	Eesti Vaimup. Inimeste Tugiliit	16	1089	7	34 362	19 252	15 110	6	2403	6 254	6 627	2 399	17 683	2 634	17,5	15 049
1	9	Eesti Reumaliit	12	751	7	38 708	17 848	20 860	7	2403	4 691	6 627	2 799	16 519	2 667	19,3	13 852
1	10	Eesti Psoriaasiliit	3	230	4	17 615	9 109	8 506	6	2403	1 173	3 787	2 399	9 761	2 793	40,1	6 968
1	11	Eesti Allergialiit	4	457	6	52 722	11 192	41 530	8	2403	1 564	5 680	3 199	12 845	4 231	49,1	8 614
1	12	E Kuulmispuuetega Laste Vanemate L	1	697	6	66 178	13 431	52 747	8	2403	391	5 680	3 199	11 673	1 291	12,4	10 382
1	13	Eesti Afaasia Liit	4	341	5	19 215	12 532	6 683	5	2403	1 564	4 733	1 999	10 699	1 010	10,4	9 689
1	14	Eesti Epilepsialiit	7	298	5	21 381	12 701	8 680	5	2403	2 736	4 733	1 999	11 872	2 085	21,3	9 787
1	15	E Scleroosis Multiplexi Ühing	7	439	5	36 736	12 899	23 837	7	2403	2 736	4 733	2 799	12 672	2 728	27,4	9 944
1	16	Eesti Neeruhaigete Liit	2	133	3	8 926	8 422	504	1	2403	782	2 840	400	6 425	-227	-3,4	6 652
1	17	E Fenüülketonuuria Üh.	0	75	2	14 551	8 501	6 050	5	2403	0	1 893	1 999	6 296	-418	-6,2	6 714
1	18	Eesti Lihasehaigete Selts	0	183	4	11 934	9 603	2 331	4	2403	0	3 787	1 600	7 789	378	5,1	7 411
1	19	Eesti Kopsuliit	0	81	2	9 837	7 905	1 932	3	2403	0	1 893	1 200	5 496	173	3,2	5 323
1	20	Eesti Parkinsoniliit	7	382	5	24 626	12 820	11 806	6	2403	2 736	4 733	2 399	12 272	2 391	24,2	9 881
1	21	E Tsüstilise Fibroosi Üh.	0	167	4	17 701	7 619	10 082	6	2403	0	3 787	2 399	8 589	2 572	42,7	6 017
1	22	Eesti Laste Südame Liit	0	236	4	6 677	6 297	380	1	2403	0	3 787	400	6 589	1 616	32,5	4 973
1	23	Eesti Pimekurtide Tugiliit	0	67	2	40 158	9 692	30 466	8	2403	0	1 893	3 199	7 495	84	1,1	7 411
1	24	Eesti Hemofiiliaühing	0	58	2	19 970	6 288	13 682	6	2403	0	1 893	2 399	6 696	1 974	41,8	4 722
1	25	Eesti Tsöliaakia Selts	0	147	3	7 573	6 606	967	2	2403	0	2 840	800	6 043	1 070	21,5	4 973
1	26	Eesti Autismiühing	2	275	5	22 599	6 473	16 126	7	2403	782	4 733	2 799	10 717	3 686	52,4	7 031
1	27	Eesti Kogelejate Ühing	0	135	3	9 246	6 473	2 773	4	2403	0	2 840	1 600	6 842	1 869	37,6	4 973
1	28	E Seljas. ja Vesipeah. Selts	0	580	6	82 200	12 100	70 100	9	2403	0	5 680	3 599	11 682	2 247	23,8	9 435
1	29	Prader-Willi Sündroomi Ühing	0	35	1	4 343	4 084	259	1	2403	0	947	400	3 750	769	25,8	2 981

%	Toetuseks KOKKU:	900 000	€	Komp.osak.
2,67	SA EPIF (administreerimise kulu):	24 000		0,20
	Jagamiseks KOKKU:	876 000		0,20
5,00	RESERV ja ühisprojektid:	45 000		0,40
15,00	EPI Koda:	135 000		0,20
38,667	Liidud KOKKU:	348 000		
38,667	Maakonnad KOKKU:	348 000		
	Kontroll: 900 000			

	Liidud	€		
2 403	Baasnivoo kokku (20 % üld summast):	69 687	2 400	69 600
0,25	Allorganisatsioonide arvu järgi kokku:	69 578		
0,50	Füüsiliste liikmete arvu järgi kokku:	139 157		
0,25	Neto käibe järgi kokku:	69 578		
	Kontroll:	348 000		

Liitude 3. ja 4.komponentide gruppideks jagamise piirid

Inimeste

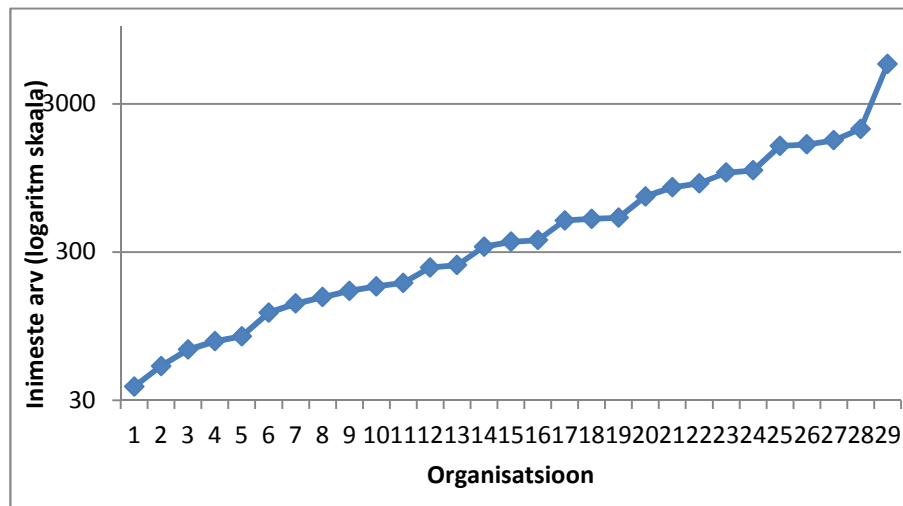
arv	log(in.)	log.piir	In. arvu gruppide piirid, in.		
			Vana	10.ks	punkte
35	1,54				
58	1,76	1,54	<50	35	1
67	1,83	1,77	250	58	2
75	1,88	1,99	500	97	3
81	1,91	2,21	1 500	162	4
133	2,12	2,43	>1 500	270	5
135	2,13	2,65		449	6
147	2,17	2,87		748	7
167	2,22	3,10		1 247	8
183	2,26	3,32		2 077	9
230	2,36	3,54		3 460	10
236	2,37	3,76		5 765	10
275	2,44				
298	2,47				
341	2,53				
382	2,58				
439	2,64				
457	2,66				
580	2,76				
697	2,84				
751	2,88				
872	2,94				
1071	3,03				
1089	3,04				
1579	3,20				
1633	3,21				
1725	3,24				
2004	3,30				
5765	3,76				

Lisaraha, € log(€)

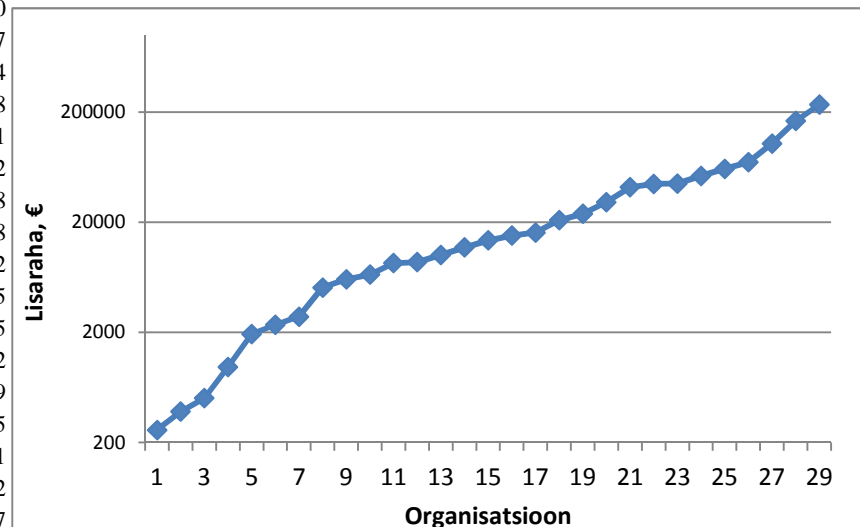
259	2,41
380	2,58
504	2,70
967	2,99
1932	3,29
2331	3,37
2773	3,44
5101	3,71
6050	3,78
6683	3,82
8506	3,93
8680	3,94
10082	4,00
11806	4,07
13682	4,14
15110	4,18
16126	4,21
20860	4,32
23837	4,38
30466	4,48
41530	4,62
44627	4,65
44797	4,65
52747	4,72
61148	4,79
70100	4,85
103476	5,01
166264	5,22
233617	5,37

Lisatulu gruppide piirid, €

log.piir	Lisatulu gruppide piirid, €		
	Vana	10.ks	punkte
2,41	<1 600	259	1
2,71	6 400	511	2
3,00	25 600	1 010	3
3,30	63 900	1 995	4
3,60	>63 00	3 939	5
3,89		7 779	6
4,19		15 361	7
4,48		30 335	8
4,78		59 905	9
5,07		118 300	10
5,37		233 617	10



0,222 10-ks jaotuse samm



10-ks jaotuse samm 0,296

Maakondade toetus aastal 2014 (kokku EPIK võrgustik jaotatakse 900 000 €)

SA EPI Fond nõukogu protokoll 2013/10 Lisa 1.1.2

Jrk	Maakond sh kojad	Org. regist.	Puude rask. ast. in. maa- konnas*	Töövõim. % in. maa- konnas **	Org. osalus %		Füüs.liikmed					Netotulu aastal 2012				1.komp.	2.komp.	3.komp.	4.komp.	2014.a. Toetus (10.gr.) Kokku, €	Võrreldes 2013.a / %		2013.a. Toetus Kokku, €
					PRA suht.	TVP suht.	Org. in.arv	K	Kokku, €	sh. HMN	Lisa , €	K	Baas nivoo	org. arv	füüs. liikmed						Lisa- raha	€	
16	KOKKU:	244	135 184	93 061			21 217	72	2 043 279	372 119	1 671 160	71	87 008	69 600	139 192	52 200	348 000	56 632	19,4	291 368			
1	1 Tallinn	20	26 101	16 763	17	27	4 477	10	518 206	37 223	480 983	10	5 438	5 705	19 332	7 352	37 827	8 673	29,7	29 155			
1	2 Tartu	23	21 998	11 858	12	22	2 668	8	332 303	34 614	297 689	9	5 438	6 561	15 466	6 617	34 081	6 952	25,6	27 129			
1	3 Ida-Virumaa	21	20 873	18 860	15	16	3 036	9	204 942	35 993	168 949	7	5 438	5 990	17 399	5 146	33 974	5 703	20,2	28 271			
1	4 Viljandimaa	23	6 518	4 992	19	25	1 235	5	109 319	30 385	78 934	5	5 438	6 561	9 666	3 676	25 341	1 534	6,4	23 807			
1	5 Pärnumaa	18	8 092	5 841	15	21	1 222	5	88 247	24 383	63 864	5	5 438	5 134	9 666	3 676	23 915	4 744	24,7	19 171			
1	6 Harjumaa	16	6 985	6 104	26	30	1 834	7	64 162	26 409	37 753	3	5 438	4 564	13 533	2 206	25 740	5 021	24,2	20 719			
1	7 Valgamaa	13	6 220	3 424	18	33	1 118	5	62 632	23 919	38 713	3	5 438	3 708	9 666	2 206	21 018	2 318	12,4	18 700			
1	8 Saaremaa	14	4 006	2 298	15	26	606	2	192 872	21 318	171 554	7	5 438	3 993	3 866	5 146	18 444	1 851	11,2	16 593			
1	9 Läänemaa	15	1 856	1 633	40	46	748	3	54 886	16 124	38 762	3	5 438	4 279	5 800	2 206	17 722	4 987	39,2	12 735			
1	10 Põlvamaa	12	7 071	4 387	13	21	922	4	140 873	23 592	117 281	6	5 438	3 423	7 733	4 411	21 005	2 546	13,8	18 459			
1	11 Võrumaa	15	7 543	3 737	8	17	636	3	53 232	19 732	33 500	3	5 438	4 279	5 800	2 206	17 722	2 294	14,9	15 428			
1	12 Raplamaa	10	2 515	2 131	23	28	588	2	29 879	14 840	15 039	1	5 438	2 852	3 866	735	12 892	1 171	10,0	11 721			
1	13 Lääne-Virumaa	15	4 768	4 212	10	12	491	2	55 909	19 138	36 771	3	5 438	4 279	3 866	2 206	15 789	847	5,7	14 941			
1	14 Järvamaa	12	2 961	2 327	30	38	887	4	36 170	16 098	20 072	1	5 438	3 423	7 733	735	17 329	4 806	38,4	12 523			
1	15 Jõgevamaa	9	7 023	3 938	8	15	596	2	71 438	18 007	53 431	4	5 438	2 567	3 866	2 941	14 813	835	6,0	13 978			
1	16 Hiiumaa	8	653	556	23	28	153	1	28 209	10 344	17 865	1	5 438	2 282	1 933	735	10 388	2 349	29,2	8 040			

Komp.osak.kogu toetuses

25% 5 438
20% 0,20
40% 0,40
15% 0,15

Makonnad kokku: 348 000

Maakonnad

"0"nivoo kokku (25 % üld summast): 87 008
Allorganisatsioonide arvu järgi kokku: 69 600
Füüsiliste liikmete arvu järgi kokku: 139 192
Neto käibe järgi kokku: 52 200
348 000

87 000 5 437,5
* Seisuga 01.01.2013 kokku määratud puude raskusaste 135
298 in. s.h. puudega lapsi (0 - 15.a.) 8 625 last.
** Seisuga 01.01.2013 ilma riikidevaheliste
sotsiaalkindlustus-lepingutega pensionärid

Maakondade 3. ja 4.komponentide gruppideks jagamise piirid

3.komponent

Inim.arv	Log	10.ks	Vana	10.ks	punkte
153	2,18	2,18	<500	153	1
491	2,69	2,69	1000	491	2
588	2,77	2,80	1500	628	3
596	2,78	2,90	2000	802	4
606	2,78	3,01	>2000	1026	5
636	2,80	3,12		1311	6
748	2,87	3,22		1676	7
887	2,95	3,33		2143	8
922	2,96	3,44		2740	9
1 118	3,05	3,54		3502	10
1 235	3,09	3,65		4477	10
1 247	3,10				
1 834	3,26				
2 668	3,43				
3 036	3,48				
4 477	3,65				

10-ks jaotuse samm 0,107

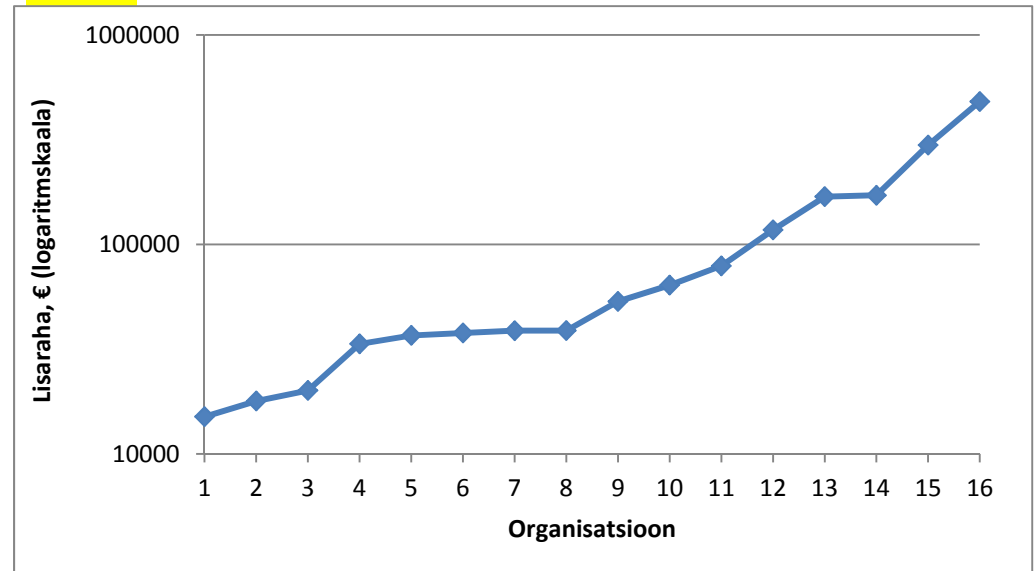
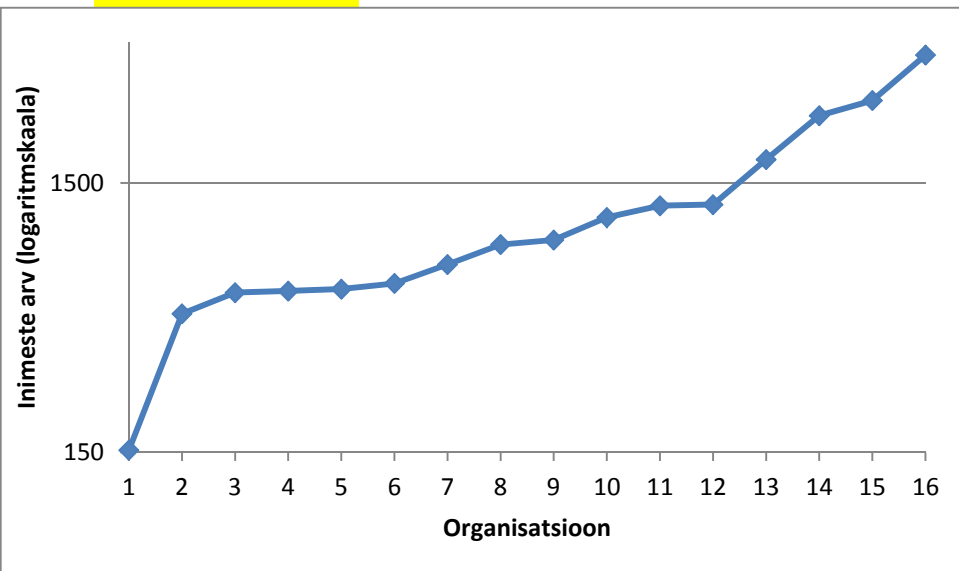
In.arv gruppide piirid, in.

4.komponent

Lisa, €	Log	10.ks	Vana	10.ks	punkte
15 039	4,18	4,18	<25 600	15 039	1
17 865	4,25	4,33	63 900	21 267	2
20 072	4,30	4,48	127 800	30 075	3
33 500	4,53	4,63	319 600	42 530	4
36 771	4,57	4,78	>319 600	60 143	5
37 753	4,58	4,93		85 050	6
38 713	4,59	5,08		120 272	7
38 762	4,59	5,23		170 081	8
53 431	4,73	5,38		240 518	9
63 864	4,81	5,53		340 125	10
78 934	4,90	5,68		480 983	10
117 281	5,07				
168 949	5,23				
171 554	5,23				
297 689	5,47				
480 983	5,68				

Lisatulu gruppide piirid, €

0,150 10-ks jaotuse samm



Lisa 2

Haigekassa [haiguste ennetamise projekti juhtimise maksimaalsed kulunormid](#)

TEGEVUSKULUD

3.1. Tööjõukulud

Koordinaatori, spetsialisti, assistendi jt. tööde puhul arvestatakse sarnasust valitsusasutuste hallatavate riigiasutuste vastavate töötajate töötasude ulatusega. Individuaalse (nt. nõustamine) või rühmatöö (nt treeningud, võistlused, üritused) läbiviimiseks tunnitasu arvestamisel tuleb lähtuda sarnase kvalifikatsiooniga töötajate töö tasustamise keskmistest palgamääradest (nt. koolides, spordikoolides, haiglates jne. kasutatavaid tunnitasad).

Loengutasu (brutotöötasu, millele lisanduvad kohustuslikud maksud) piirmääraks originaalloengu akadeemilise tunni eest on: professor, doktorikraadiga kuni 60.- eurot; teaduskandidaat, magister, kutsemagister, vanemteadur, arst/kõrgharidusega õde kuni 50.- eurot; kraadita kuni 40.- eurot.

Infopäeva, arutelude ja seminari praktikumide (nt rühmatööde) läbiviimise töötasu on kuni 50% kehtestatud originaalloengu brutotöötasust. Loengu raames jagatavate materjalide ettevalmistamine kuulub loengutasu hinna sisse.

Ostetavate teenuste korral lähtutakse projekti poolt määratud kvaliteedikriteeriumidele vastavast vähempakkumisest.

3.2. Trükised ja muud teavikud

Kirjaliku originaalmaterjali koostamise tasustamise piirmääraks on masinakirjatekst formaadis A4, 1800 tähemärki, standardkirjas kuni 50 eurot/ lk (brutotöötasu, millele lisanduvad kohustuslikud maksud). Keeleline korrektuur A4, 1800 tähemärki, standardkirjas – kuni 10 eurot/lk (brutotöötasu, millele lisanduvad kohustuslikud maksud).

Tõlkimise piirmääraks on masinakirjatekst formaadis A4 1800 tähemärki, standardkirjas: erialatekst võõrkeelest emakeelde kuni 35 eurot; emakeelest võõrkeelde kuni 40 eurot (brutotöötasu, millele lisanduvad kohustuslikud maksud). Nõutav autoripoolne tõlkimisluba, kui trükisel on copyrighti nõue.

Ostetavate teenuste korral lähtutakse projekti poolt määratud kvaliteedikriteeriumidele vastavast vähempakkumisest.

Trükiteenuste kavandamiseks, kujundamiseks ja tootmiseks on nõue korraldada vähempakkumine vähemalt kolme pakkuja osavõtul, kui töö kogumaksumus ületab 2 000 eurot.

3.3. Õppevahendite kulud

Õppematerjalide või vahendite hankimisel või rentimisel tuleb lähtuda projekti poolt kehtestatud kvaliteedikriteeriumidest ja kvaliteedile vastavast vähempakkumisest.

Õppematerjalide hulka kuuluvad ka videomaterjalide ja teiste õppeotstarbel kasutatavate toodete valmistamise kulud. Videofilmide ja teiste toodete kavandamiseks, kujundamiseks ja tootmiseks on nõue korraldada

vähempakkumine vähemalt kolme pakkuja osavõtul, kui töö kogumaksumus ületab 2 000 eurot. Õppevahendite alla kuulub ka erialane kirjandus ja koolitustel kasutatavad teabe- ja paljundusmaterjalid.

Õppevahendite alla ei kuulu põhivahendid. Põhivahendite määratlemisel lähtutakse asutuse poolsest põhivahendi definitsioonist.

3.4. Koolituskulud

Siia alla kuuluvad kõik koolituste korraldamisega seotud teenused, s.h. koolitustega seotud ruumide kulu, inventari rent, toitlustusteenused, transporditeenused, koolituslähetus kulud jne.

Seminari/konverentsi teenuste ostmisel tuleb määratleda teenuse ostmise kvaliteedi kriteeriumid ning lähtuda kriteeriumidele vastavast vähempakkumisest. Projekti eelarves ja kulude põhjenduses tuua välja teenuse valiku kriteeriumid ja valiku põhjendus. Koolituskulude osana ruumide kulu ja inventari rendi, toitlustusteenuste ja transporditeenuste piirmäärade osas lähtutakse punktides 3.6.-3.8.

Siia alla kuuluvad ka projektimeeskonna jt täienduskoolituse kulud. Väliskoolituslähetus kompensatsiooniks haigekassaga kooskõlastatult ja projekti eesmärkide saavutamiseks otseses seoses olevatel juhtudel ning kui on tagatud väliskoolitusest saadava teabe edasiandmine asjaomastele osapooltele Eestis. Väliskoolituse kulunorm on kuni 700 eurot inimese kohta (s.h. osalustasu, transpordi ja majutuskulud, kindlustus, päevarahad jm. kulud).

3.5 Lähetuskulud

Siia alla kuuluvad eestisest ja välislähetusel seotud transpordikulud, majutus, päevarahad, kindlustus jm kulud.

Siia alla ei kuulu koolituslähetus, mis kuulub aruande rea 3.4. alla. Lähetuskulude eest tasumise aluseks võetakse Vabariigi Valitsuse määrustes toodud kord ja määrad.

Projekti tegevuste korraldamiseks isikliku sõiduauto kasutamise eest tasumise aluseks võetakse Vabariigi Valitsuse määrustes toodud kord ja määrad.

Lähetuskulude alla kuulub ka lähetusel seotud muud teenused (näiteks parkimisteenus). Taksoteenuse piirhind on linnasisesel sõidul 1 euro/kilomeeter või alla selle ja taksobussidel 1,5 eurot/kilomeeter või alla selle.

Eestisest lähetusel majutuskulud võivad moodustada kuni 70.- eurot päev ühe inimese kohta. Olenevalt lähetusel iseloomust võib majutamise maksumus olla kuni 50% suurem, vastav selgitus tuuakse tegelike kulude põhjenduses.

Välislähetusel kompensatsiooniks haigekassaga kooskõlastatult ja projekti eesmärkide saavutamiseks otseses seoses olevatel juhtudel ning kui on kooskõlastatud kuidas toimub välislähetusel saadava teabe edasiandmine asjaomastele osapooltele Eestis. Välislähetusel kulunorm on kuni 700 eurot inimese kohta (s.h. osalustasu, transpordi ja majutuskulud, kindlustus, päevarahad jm. kulud).

3.6. Ruumide kulu ja inventari rent

Siia alla kuuluvad projekti tegevuseks vajalike ruumide kulud (s.h. rent ja muud ruumide kasutamisega seotud kulud: nt. interneti kasutamine ja sideteenused, tegevuseks vajalike vahendite rent). Konverentsisaali kasutamine kuni 70 eurot/ tunnis. Olenevalt ürituse iseloomust võib konverentsisaali kasutamise tunnihind olla kuni 50% suurem, vastav selgitus tuuakse tegelike kulude põhjenduses. Ujula, spordisaali jt ruumide üürimisel tuleb lähtuda antud asutuse kehtestatud üürihindadest ning vajadusel leida ruum vähempakkumise korras.

3.7. Toitlustusteenused

Toitlustamisteenuste kulu võib moodustada kuni 20.- eurot päev/üritusel osaleja kohta. Olenevalt ürituse olulisusest ja iseloomust võib toitlustuskulude piirmäär olla kuni 50% suurem, vastav selgitus tuuakse nii eelarve kui tegelike kulude põhjenduses. Üritustel toitlustamisel, mille toitlustamise eelarve on suurem või võrdne 2 000 euroga, tuleb korraldada vähempakkumine vähemalt kolme pakkuja osavõtul. Toitlustusteenuse alla kuuluvad ka ürituse läbiviimiseks ostetavad toiduained ja ühekordsed nõud.

3.8. Transporditeenused

Bussi, mikrobussi vms rendi korral on nõue korraldada vähempakkumine vähemalt kolme pakkuja osavõtul, kui teenuse kogumaksumus ületab 2 000 eurot. Taksoteenuse piirhind on linnasisesel sõidul 1 euro/kilomeeter või alla selle ja taksobussidel 1,5 eurot/kilomeeter või alla selle. Transpordikulude alla kuuluvad ka ostetavad teenused (s.h. parkimisteenus).

Projekti tegevuste korraldamiseks isikliku sõiduauto kasutamise eest tasumise aluseks võetakse Vabariigi Valitsuse määrustes toodud kord ja määrad.

3.9. Info- ja kommunikatsioonitehnoloogia kulud

Siia alla kuuluvad projekti elluviimiseks vajalikud infotehnoloogia ja kommunikatsioonitehnoloogiline riistvara (s.h. põhivahendid ja nende amortisatsioon) ja tarvikud, riist-ja tarkvara rent, nende hooldus, aga ka vajalikud arendustöö teenused.

Teenuste ostmisel lähtutakse projekti poolt määratud kvaliteedikriteeriumidele vastavast vähempakkumisest.

Infotehnoloogia riistvara vms hankimiseks on nõue korraldada vähempakkumine vähemalt kolme pakkuja osavõtul, kui teenuse kogumaksumus ületab 2 000 eurot. Põhivahendite määratlemisel lähtutakse asutuse poolsest põhivahendi definitsioonist.

Isikliku mobiiltelefoni kasutamine projekti tegevuseks peab olema kehtestatud vastutava asutuse juhatuse poolt koos maksimaalse lubatud kulunormiga, ent mitte rohkem kui 70 eurot/kuus.

3.10 Muud kulud

Muude kulude hulka kuuluvad ka auhinnad, mis võivad moodustada kuni 5% projekti maksumusest. Lepingu sõlmimise juurde kuulub sedalaadi projektides nõue kooskõlastada auhinnad Haigekassaga. Auhindade kulude osaks arvestatakse vastavalt juurde tasutud erisoodustumaksud. Siia alla kuuluvad ka esinduskulud (lilled, meened jne.).

4. HINDAMISKULUD

Projekti protsessi ja tulemuste hindamiskulud võivad moodustada kuni 20% projekti maksumusest.

4.1 Tööjõukulud

Siia alla kuuluvad projekti hindajale ja eksperdi töö või ostetavad teenused. Hindamiskuludes lähtutakse eksperdi töötasu määramisel palgakokkuleppega arsti kvalifikatsioonile vastavatest miinimum tunnitasmääradest. Ostetavate teenuste korral lähtutakse projekti poolt määratud kvaliteedikriteeriumidele vastavast vähempakkumisest.

4.2.-4.4. Finantsaruande punktide 4.2.- 4.4. puhul lähtutakse eeltoodud punktidest 3.8, 3.9 ja 3.10.

JUHTIMISKULUD

Projekti sisust ja maksumusest olenevalt võib kuni 50% projekti kuludest planeerida juhtimiskuludeks.

5.1. Tööjõukulud

Siia kuuluvad juhtimistegevusega seotud projektijuhi, assistendi, sekretäri, raamatupidaja jt. töötasud koos maksudega või ostetavad juhtimis- ja raamatupidamisteenused. Projektijuhi, koordinaatori, spetsialisti, assistendi jt. tööde puhul arvestatakse sarnasust valitsusasutuste hallatavate riigiasutuste vastavate töötajate töötasude ulatusega. Ostetavate teenuste korral lähtutakse projekti poolt määratud kvaliteedikriteeriumidele vastavast vähempakkumisest.

5.2. – 5.5 Finantsaruande punktide 5.2.- 5.5. puhul lähtutakse eeltoodud punktidest 3.4, 3.5. 3.8. ja 3.9

5.6 Muud kulud

Muude kulude alla kuuluvad juhtimistegevuseks vajalike kinnistute, hoonete ja ruumide majandamiskulud.

Pangateenustasud kuuluvad muude kulude alla. Siia alla kuuluvad ka esinduskulud (lilled, meened jne.). Ka muud kulud peavad olema kaetud kuluarvetega.

MUUD TINGIMUSED

Kõik kulud peavad olema kaetud kuluarvetega ja viseeritud projekti numbri ja kuupäevaga.

Küsitavuste korral lähtutakse “Riigi raamatupidamise üldeeskirjast”.

Alaprojektide lepingute (projekti osa elluviimiseks) sõlmimisel ja teostamisel peab samuti lähtuma eeltoodud piirmääradest. Alaprojekti teostamise kuluarved viseeritakse alaprojekti numbri ja viseerimise kuupäevaga.