



EESTI PUUETEGA INIMESTE KODA THE ESTONIAN CHAMBER OF DISABLED PEOPLE

Eesti Puuetega Inimeste Koja liikmete koosolek

PROTOKOLL

Toimumise aeg: 24. Mai 2012

Koht: Toompuiestee 10, Tallinna

Aeg: 11.00-15.30

Päevakava:

SA EPIFondi poolt EPIKoja võrgustiku toetamise rahastamise põhimõtted

I koosoleku osa – maakondlike kodade rahastamise põhimõtted

Koosolekul osalesid: Ülo ja Urve Paas - Järvamaa PIK, Mare Käpp ja Valve Kaemets – Rapla PIK, Senta Michelson ja Renate Mäerand - Tartu PIK, Helika Sõber – Jõgevamaa PIK, Väino Marjak – Võrumaa PIK, Ly Kaarna – Valga PIK, Marek Jaakson – Eesti Reumaliit, Monika Haukanõmm ja Karin Hanga – EPIKoda, Genadi Vaher – EPIFond, Aino Muru – Eesti Kutsehaigete Liit.

Mitteosalemisest teatasid ja arvamuse edastasid: Kaia Kaldvee- Ida-Virumaa PIK; Kairit Numa – Põlvamaa PIK, Toomas Mihkelson- Pärnumaa PIK ja Veronik Allas – Saaremaas PIK

Ei osalenud ega edastanud arvamust: Tallinna PIK, Harjumaa PIK, Hiiumaa PIK, Läänemaa PIK, Lääne-Virumaa PIK, Viljandimaa PIK.

G.Vaher tegi ülevaate ja selgitas praegu kehtivast SA EPIFondi poolt EPIKoja toetamise põhimõtetest ning selgitas, kuidas need on ajalooliselt kujunenud.

Tõstatatud probleemid:

- 1) Kõik puudega inimesed ei taha ennast ametlikult organisatsiooni liikmest registreerida, kuid võtavad osa korraldatavatest üritustest. Mitte liikmed aga ei lähe 3. komponendi arvestusse, kuid kulud ikka organisatsioonile tulevad;
- 2) Koja korraldatavatest üritustest võtavad osa mitteliikmed, kuidas nendega tehtavat tööd arvestada? Samas see on oluline, et tõsta nii ühiskonna kui puudega inimeste teadlikkust;
- 3) kas kehtestada mitteliikmetele osavõtumaks? Siiski jääb oht, et siis inimesed kohale ei tule ning teadlikkuse tõstmise eesmärk jääb täitmata;
- 4) Inimesed ei saa võtta tegevustest osa, sest suureks probleemiks on transpordi küsimus, ei ole ühistransporti ega invatransporti;
- 5) Organisatsiooni on püsikulud (kontori ülalpidamiskulud, ühe töötaja min.palk, kantseleikaubad jne), mis tähendab et baaskomponent 20% ei taga toimimist.

Ettepanekud:

- 1) Eraldi nimekiri inimestest, kes ei ole liikmed aga võtavad osa tegevustest ja arvestada seda maakondadele lisa komponendina;
- 2) 1.komponent -baaskomponent vajab sisuliselt muutmist. Esialgne ettepanek suurendada 20%-lt 30-le %, teine ettepanek mitte siduda eraldatava raha suurusega vaid võtta arvesse min. vajalikud kulud organisatsiooni toimimiseks – min. palk (1,5 kohta sh raamatupidamisteenus) ja kontorikulud. Nt. Raplas kulu 2.70 m2 eest renti-kom.kulud, kuus 150, Võrus natuke vähem. Kokkuleppeliselt 200 eurot kuus kontori- ja sidekuludeks. Aastas kogu kulu 7028 €
- 3) Lisada juurde 5 komponent, mis arvestab maakonna puuetega inimeste puuetega inimeste organisatsioonidesse kaasatuse %-ti. (10 %)
- 4) Kui maakonna kogutoetusest võtta maha baaskomponendile kuluv summa, siis ülejäänud summa jaguneb ülejäänud 4 komponendi vahel alljärgnevalt:
 - * **20% 2.komponent** (org. arv) - (põhimõtteliselt ei soovita muuta, on vajalik säilitada);
 - * **40% 3.komponent** (füüsilised liikmed);
 - * **30% 4.komponent** (lisaraha);
 - * **10% 5.komponent** (PI kaasatus org.-sse).

- 5) Füüsiliste liikmete ja lisaraha gruppide suurused- mitmesse gruppi jagada. Praegu on 5 gruppi (rahaline toetus suurimal grupil 10x suurem kui väiksemal), kuid selline gruppidesse jagamine teeb vahemikud liiga suureks ning kärbib motivatsiooni pingutuste tegemisel järgmisse gruppi liikumisel, st kahvlid on liiga suured ning ühest grupist teise liikumine on raske. Ettepanek muuta gruppide jaotus 5-lt 10-le ja gruppide piirid arvutatakse nii, et logaritmskaalal oleksid gruppide vahemikud võrdsed.
- 6) Lisaraha komponent, kas peaks võtma arvesse lisaraha allikat, kust see on saadud. Arutelu käigus jõuti seisukohale, et mitte arvestada raha päritolu kuna üldjuhul nõuab igasugune lisaraha „teenimine“ org.-lt tõsist tööd.
- 7) Uut süsteemi hakkame rakendama alates 2013.a. kui võrgustiku rahastus suureneb vähemalt 10%.

EPIKoda korraldaks üritus KOV juhtidele, et kaastaks MTÜ-sid teenuste pakkumisse ja otsustesse. Kas teha eraldi üritus või liikuda mööda Eestit ja minna omavalitsuste liitudesse. Selleks vaja org.-de oma nägemust, mida MTÜ võiks pakkuda KOV-le (nõustamine, tugiteenused, riiklikud teenused, logopeediteenus jne) ja teisalt mis on KOV vajadus.

II koosoleku osa – liitude ja ühenduste rahastamise põhimõtted

Koosolekul osalesid:

Monika Haukanõmm - EPIKoda, Genadi Vaher – EPIFond, Eda Saar – Eesti Tsüstilise Fibroosi Ühing, Agnes Lill ja Pille Katrin Levin - Eesti Skleroosis-Multipleksi Ühenduste Liit, Agnes Raudmees- Eesti Vaimupuuetega Inimeste Tugiliit, Raissa Keskküla ja Olga Ilgina – Eesti Pimekurtide Tugiliit, Endel Namsing – Eesti Allergialiit, Georg Jurkanov – Eesti Psoriaasiliit, Piret Põllu – Eesti Kurtide Laste Vanemate Liit, Ingrid Põldemaa- Eesti Reumaliit, Maie Kutsar – Eesti Vähiliit, Mari Sepp – Eesti Pimedate Liit, Tiit Papp – Eesti Kurtide Liit.

Osales 13 organisatsiooni

Mitteosalemisest teatasid ja oma arvamuse edastas – Ulvi Tammer-Jäätes Eesti Diabeediliit.

Probleemid:

- 1) Liikmete arv ühendustes on oluline komponent, kuid liikmete hulgas on inimesi, kes ei maksa liikmemaksu ega osale aktiivselt. Küsimus, kes on liige, kas see kes maksab liikmemaksu ja on ametlikult registreerunud või ka aktiivsed inimesed ühiskonnast?
Paljudel on liikmemaks, see tagab et on teada kui palju on liikmeid kui aga liikmemaksu ei ole siis ei ole teada konkreetselt arv, ning oht kus tegelik arv ei ole teada. Äkki on oluline võrgustiku liikmete arv, kes on teemast huvitatud. Organisatsioon ei tegele ainult liikmetega vaid laia avalikkusega ning seda praegu kuidagi ei arvestata.
- 2) Lisaraha komponendi juures vaja arvestada lisatingimusi – nt. kust raha on tulnud, samas seda keeruline teha.
- 3) Teenuseosutajad on organisatsiooni liikmed, kes ei lähe arvesse organisatsioonide hulgas mida arvestatakse rahastamisel. See on probleem nt. vaimupuudega isikute organisatsioonis.
- 4) 5 astmeline samm on liiga suur.

Ettepanekud:

- 1) 1.komponent (baaskomponent) – tõsta baaskomponent 20-lt 25%-le komponendi 3 (füüsilised liikmed) arvelt. Hääletamine – 8 poolt, 5 vastu
- 2) 2 ja 3 komponendi % arutelu. Laekus 3 ettepanekut:
 - a. 10% organisatsioonidele ja 40% füüs.liikmetele - 1 poolt
 - b. 25% organisatsioonidele ja 25% füüs.liikmetele - 5 poolt
 - c. 15% organisatsioonidele ja 35% füüs.liikmetele – 7 poolt
- 3) 4 komponent lisaraha - tõsta 20%-lt 25 %-le. 11 poolt ja 2 vastu. Eriarvamuse palusid protokollida EKHL ja EVPTL
- 4) 3.komponent füüsilised liikmed – jagatud 5 gruppi ja suurem saab 10 x rohkem kui kõige väiksem organisatsioon. Üle minna 10 grupi põhilisele arvutamisele ja gruppide piirid arvutatakse nii, et logaritmskaalal oleksid gruppide vahemikud võrdsed (sama meetodika ka 4.komponendi- lisaraha arvestamisel).
- 5) Uut süsteemi hakkame rakendama alates 2013.a. kui võrgustiku rahastus suureneb vähemalt 10%.

Kokkulepitud põhimõtete alusel alustada läbirääkimisi EPIFondi nõukoguga 29. mail toimuval ühiskoosolekul.

Juhatas ja protokollis:

Monika Haukanõmm
Juhatuse esimees

ANKEEDI KÜSIMUSED

VASTA: Jah/Ei (põhjendus)

1. Kas olemasolev PI org. võrgustiku toetamine läbi Fondi, millega tagame org.-le mingil tasemel baasrahastuse, on põhjendatud/vajalik või peaksid kõik taotlema üksikprojektidega otse HMN-lt?
 - Läbi Fondi 18
 - Otse HMN 0
2. Kas on oluline, et võimalikult palju PI oleksid org.-sse kaasatud?
 - On oluline 12
 - Ei ole 4
 - Ei oska öelda/täitmata 2
3. Millised on olemasoleva algoritmi nõrkused/puudused, mida peaks parandama/täiendama?
 - 5.astet liialt suured astmed 7
 - 4.komp (lisaraha) nõrk koht 1
 - 3.komp. usaldusväärsus 2
 - Ei arvesta sihtrühma suurust 2
 - Sobib olemasolev algoritm 2
 - Ei oska öelda/täitmata 5
4. Kas on põhjendatud siduda toetuse suurus org.-ni suurusega (liikmete arvuga)?
 - Jah 12
 - Ei 3
 - Võiks olla piirang maak.arvuga 1
 - Ei saa oola määrav 2
5. Kui suur peaks olema paaskomponent (kõigil võrdne) ja milliste põhimõtete alusel tuleks selle suurus määrata/arvutada (hetkel 20% kogutoetusest)?
 - Võiks olla sama 6
 - Võiks olla suurem 3
 - Võiks olla väiksem 1
 - Ei oska öelda/täitmata või määratlemata 8
6. Kas juriidiliste liikmete (reg.kantud PI org.) arvestamisel peaks rakendama teatud tingimusi?
 - Jah 9
 - Ei 5
 - Ei oska öelda 3
7. Kuidas tagada org. poolt esitatud liikmete (in.) arvu objektiivsus (kas/kuidas kontrollida)?
 - Jätta samaks (usaldus) 10
 - Kontrollida kohapeal 3
 - Kontroll liikmemaksude kaudu 3
 - Ei oska öelda/kontr.meh.puudub 3
8. Kas lisaraha arvestamisel peaks rakendama teatud tingimusi?
 - Jah 6
 - Ei võiks samaks jääda 4
 - Ei oska öelda/täitmata või määratlemata 7
9. Mitu korda peaks suurima org.-i toetus (3. (liikmete arv) ja 4. (lisaraha suurus) komponent) olema suurem kõige väiksemast (hetkel 10x)?
 - Sobib olemasolev (10x) 5
 - Ei, vahe väiksemaks 3
 - Ei oska öelda/täitmata 11
10. Kui suure reservi peaks aasta algul jätma ja milleks seda peaks kasutama?
 - Jätta 2-3% 5
 - 5-10% 5
 - Anda kohe veebilehtedele 1
 - Mitte jätta 1
 - Ei oska öelda/täitmata 6
11. Meie üheks tingimuseks on, et tegevused oleksid üldjuhul suunatud avalikkusele ja lahtised KUID KUIDAS seda arvestada??
 - Peetakse arvestamist oluliseks, kuid keegi ei oska pakkuda meetodit, kuidas arvestada

SA EPI Fondi poolt EPIK võrgustiku toetamise algoritmi selgitus ja muudatuse ettepanekud

Selleks, et paremini mõista suhteliselt keerukat tabelit (arvude rägastikku), meenutuseks, miks nõukogu omal-ajal organisatsioonide toetuse leidmiseks/määramiseks sellise objektiivsetel arvnäitajatel põhineva algoritmis kokku leppis.

EPI Koja org. võrgustiku toetamise üldine eesmärk:

oleme toetanud selleks, et nad saaksid täita EV Invaloliitika üldkontseptsiooni 18.reeglis neile pandud rolle:

- **puuetega inimeste vajaduste ja prioriteetide määratlemine;**
- **planeerimises osalemine;**
- **puuetega inimeste elu puudutavate teenuste ja abinõude osutamine ja hindamine;**
- **ning rahva teadlikkuse tõstmisele ja muutuste elluviimisele kaasaaitamine.**

Täites neid rolle ja olles aktiivsed partnerid valitsusele (EPIK ja vab. liidud) ja omavalitsustele (maak. kojad ja ühingud) on avalik sektor võimeline tegema oluliselt õigemaid ja puuet. inimestele kasulikumaid/vajalikumaid otsuseid.

Neljal komponendil põhineva algoritmi loomisel eeldasime, et organisatsioonid saavad eeltoodud rolle oluliselt paremini täita, kui nad kaasavad oma tegevusse võimalikult palju puuetega inimesi ja kaasavad ka teisi (lisaks läbi Fondi saadavale riigipoolsele rahalisele toele) täiendavaid finantsvahendeid (sponsorid, KOV-id, muud fondid sh euroopa tõukefondid jne.).

Sellest tulenevalt oleme organisatsioonide toetuse määramiseks/arvutamiseks **kasutanud 4-st komponendist koosnevat algoritmi:**

1. nn baaskomponent on kõigile võrdne (kuid maakondadele ja liitudele erinev). Võrdne kuna igasuguse organisatsiooni (sõltumata suuruselt) eduka toimimisega kaasnevad püsikulud;
2. komponent arvestab puuetega inimeste poolt asutatud org. arvu;
3. komponent arvestab puuetega inimeste arvu, kes on puuetega inimeste organisatsioonide liikmed;
4. komponent oma programmi täitmiseks kaasatud lisaraha suurust.

Org. suurused (liikmete arv vabariiklikel liitude/ühingutel/seltsidel 30...5 696 in. ja maakonna kodades 546...13 626 in.) ja nende poolt kaasatud lisaraha suurus (vabariiklikel liitude/ühingutel/seltsidel 235...269 502 € ja maakonna kodades 6 499...362 210 €) on väga erinevad.

Selleks, et suured ei võtaks kogu raha, jagatakse hetkel kehtiva algoritmi järgi organisatsioonid nende komponentide arvestuses viide gruppi (piirid vastavalt kokkuleppele) ja nende poolt antav rahaline panus on nii, et kõikse suuremale on 10x suurem toetus, kui kõige väiksemasse gruppi jäävale organisatsioonile.

Milline on erinevate komponentide osakaal kogutoetusest, on kokkuleppe küsimus. Seniste kokkulepete kohaselt kujuneb kogutoetus (komponentide osakaal): 20%+20%+40%+20%.

PROBLEEM

5-ks grupiks jagamisel on see, et tekkivate gruppide vahemike piirid on nii suured, mis ei võimalda liikuda ühest grupist teise ning organisatsioonidel kaob stiimul.

Ettepanek

liitude kogutoetuse 3.komponendi (org. liikmete arvu mõju) arvutamiseks

Kehtiv algoritm:

Füüsiliste liikmete arvu järgi jagatud 5de gruppi (kuni 50 in.; 51-250; 251-500; 501-1500; üle 1500)

Grupid annavad koefitsiendi punkte vastavalt 1; 4; 6; 8 ja 10 . Rahas tähendab see seda, et kõige suurem grupp saab ~10 korda rohkem kui kõige väiksem grupp.

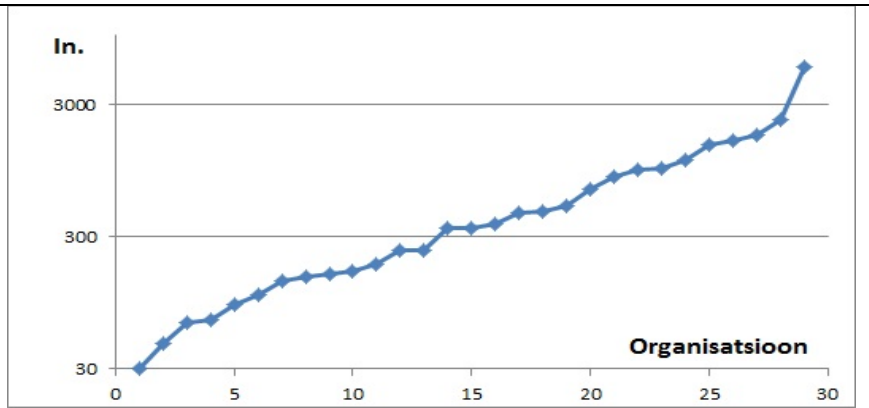
Ettepanek

gruppideks jaotamine teha nii, et logaritmskaalal tekkiks võrdsete vahemikega grupid.

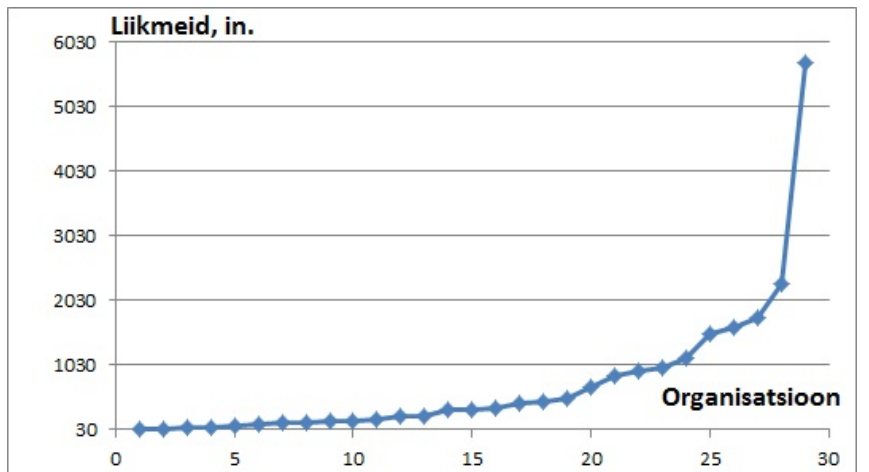
2011.a oli väiksem organisatsioon 30 in. ja suurim 5696 in. (log skaalal 1,48 – 3,78 ja kui see vahemik jagada 10.ks grupiks on vahemikuks 0,23 ja 20.ks jaotades 0,114 . **Inimeste arvu gruppide piirid ülal tabelis.**

20.ks grupiks jaotamise korral kõige suurem grupp saab 20 korda rohkem kui kõige väiksem grupp.

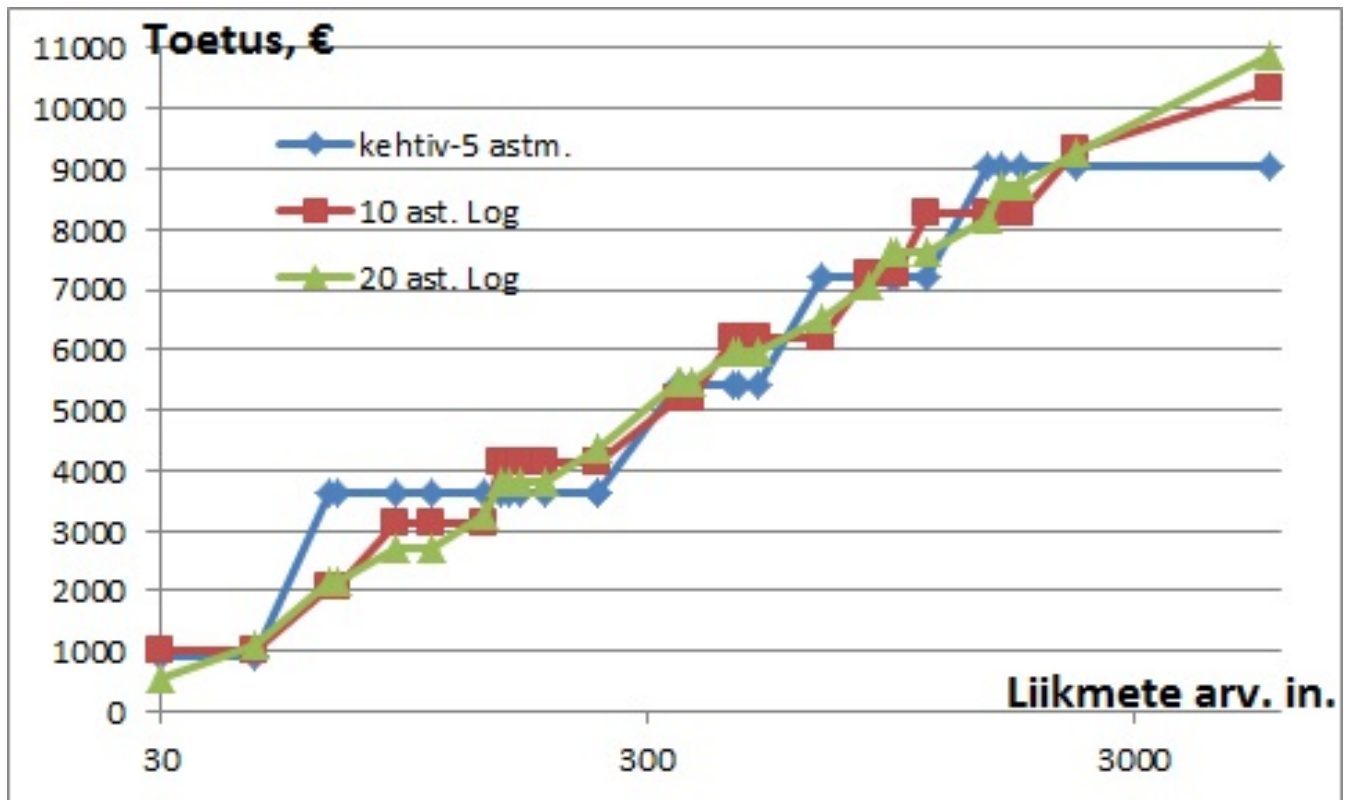
In.arv gruppide piirid, in.		
5.ks	10.ks	20.ks
<50	30	30
250	51	39
500	86	51
1 500	145	66
>1 500	245	86
	413	111
	699	145
	1180	188
	1995	245
	3371	318
	5696	413
		537
		699
		908
		1 180
		1 534
		1 995
		2 593
		3 371
		4 382
		5 696



Inimeste arvu skaala **logaritmiline**



Inimeste arvu skaala **lineaarne**



Ettepanek

liitude kogutoetuse 4.komponendi (lisatulu mõju) arvutamiseks

Kehtiv algoritm:

Kogu netotulu (va HMN) järgi jagatud 5de gruppi: (kuni 1 600 € 1 601-6 400; 6 401 - 25 600; 25 601 - 63 900; üle 63 900 €). Grupid annavad koefitsiendi punkte vastavalt 1; 4; 6; 8 ja 10 . Rahas tähendab see seda, et kõige suurem grupp saab ~10 korda rohkem kui kõige väiksem grupp.

Ettepanek:

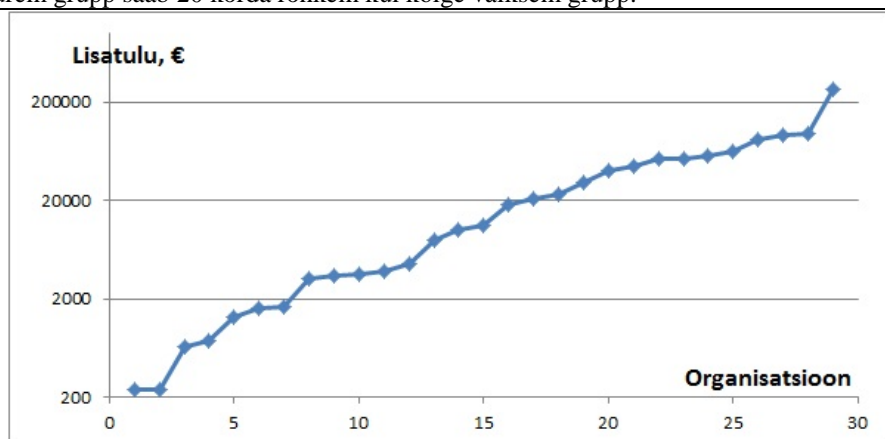
gruppideks jaotamine teha nii, et logaritmskaalal tekkiks võrdsete vahemikega grupid.

2011.a oli organisatsiooni väikseim lisatulu 235 € ja suurim 269 502 € (log skaalal 2,37 – 5,43 ja kui see vahemik jagada 10.ks grupiks on vahemikuks 0,31 ja 20.ks jaotades 0,153 .**Lisatulu gruppide piirid ülal tabelis.**

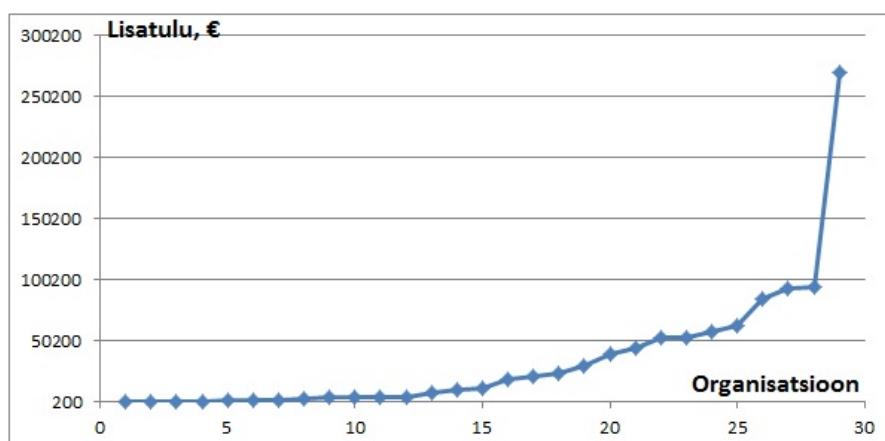
20.ks grupiks jaotamise korral kõige suurem grupp saab 20 korda rohkem kui kõige väiksem grupp.

Lisatulu gruppide piirid, €		
5.ks	10.ks	20.ks

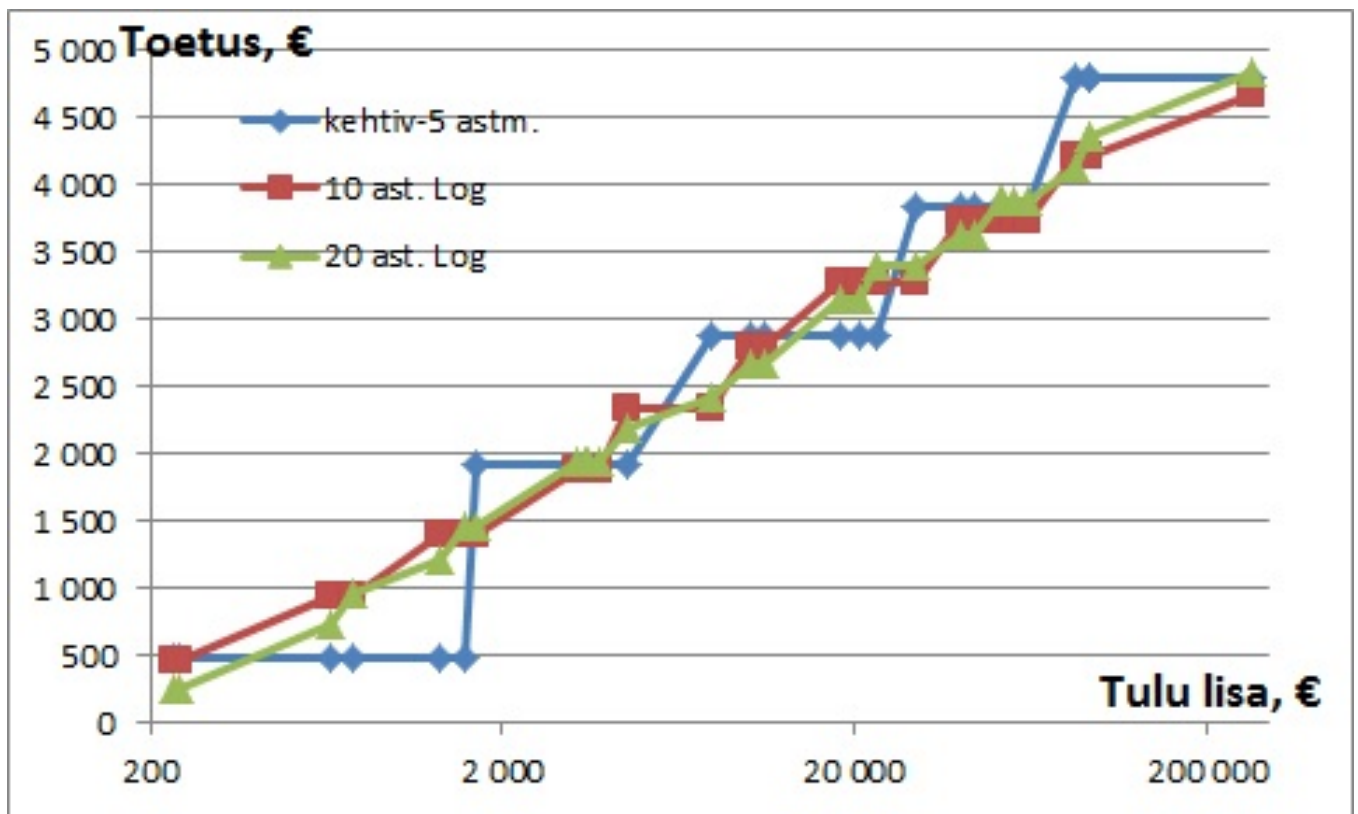
<1 600	235	235
6 400	475	334
25 600	962	475
63 900	1 945	676
>63 00	3 934	962
	7 958	1 368
	16 098	1 945
	32 562	2 766
	65 866	3 934
	133 233	5 596
	269 502	7 958
		11 319
		16 098
		22 895
		32 562
		46 311
		65 866
		93 678
		133 233
		189 490
		269 502



Lisatulu skaala logaritmiline



Lisatulu skaala lineaarne



Ettepanek

maakondade kogutoetuse 3.komponendi (org. liikmete arvu mõju) arvutamiseks

Kehtiv algoritm:

Füüsiliste liikmete arvu järgi jagatud 5de gruppi (kuni 500 in.; 501-1000; 1001-1500; 1501-2000; üle 2000)

Grupid annavad koefitsiendi punkte vastavalt 1; 4; 6; 8 ja 10 . Rahas tähendab see seda, et kõige suurem grupp saab ~10 korda rohkem kui kõige väiksem grupp.

Ettepanek:

gruppideks jaotamine teha nii, et logaritmskaalal tekkiks võrdsete vahemikega grupid.

2011.a oli väiksem koda, mille organisatsioonides on 158 in. ja suurim 4538 in. (log skaalal 2,20 – 3,66 ja kui see vahemik jagada 10.ks grupiks on vahemikuks 0,146 ja 20.ks jaotades 0,073 . **Inimeste arvu gruppide piirid ülal tabelis.**

20.ks grupiks jaotamise korral kõige suurem grupp saab 20 korda rohkem kui kõige väiksem grupp.

Grupide piir		
Kehtiv	10.ks	20.ks
<500	158	158
1000	221	187
1500	309	221
2000	433	261
>2000	605	309
	847	366
	1185	433
	1657	512
	2319	605
	3244	716
	4538	847

1002

1185

1401

1657

1960

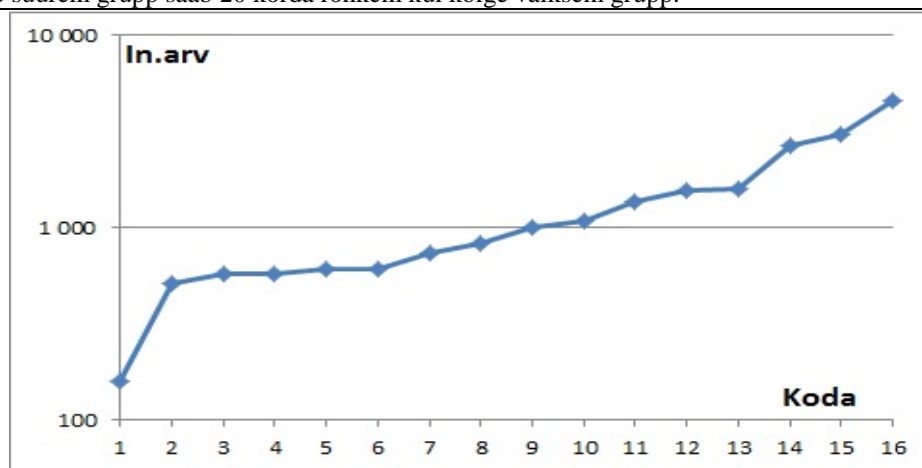
2319

2742

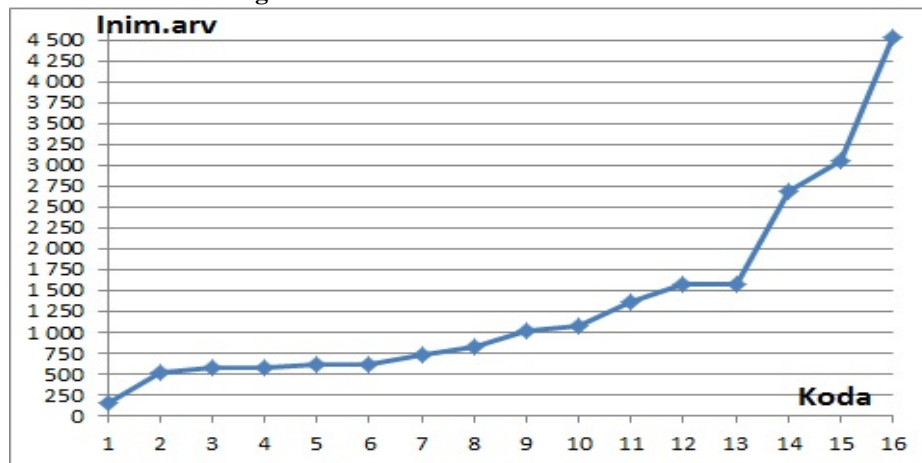
3244

3837

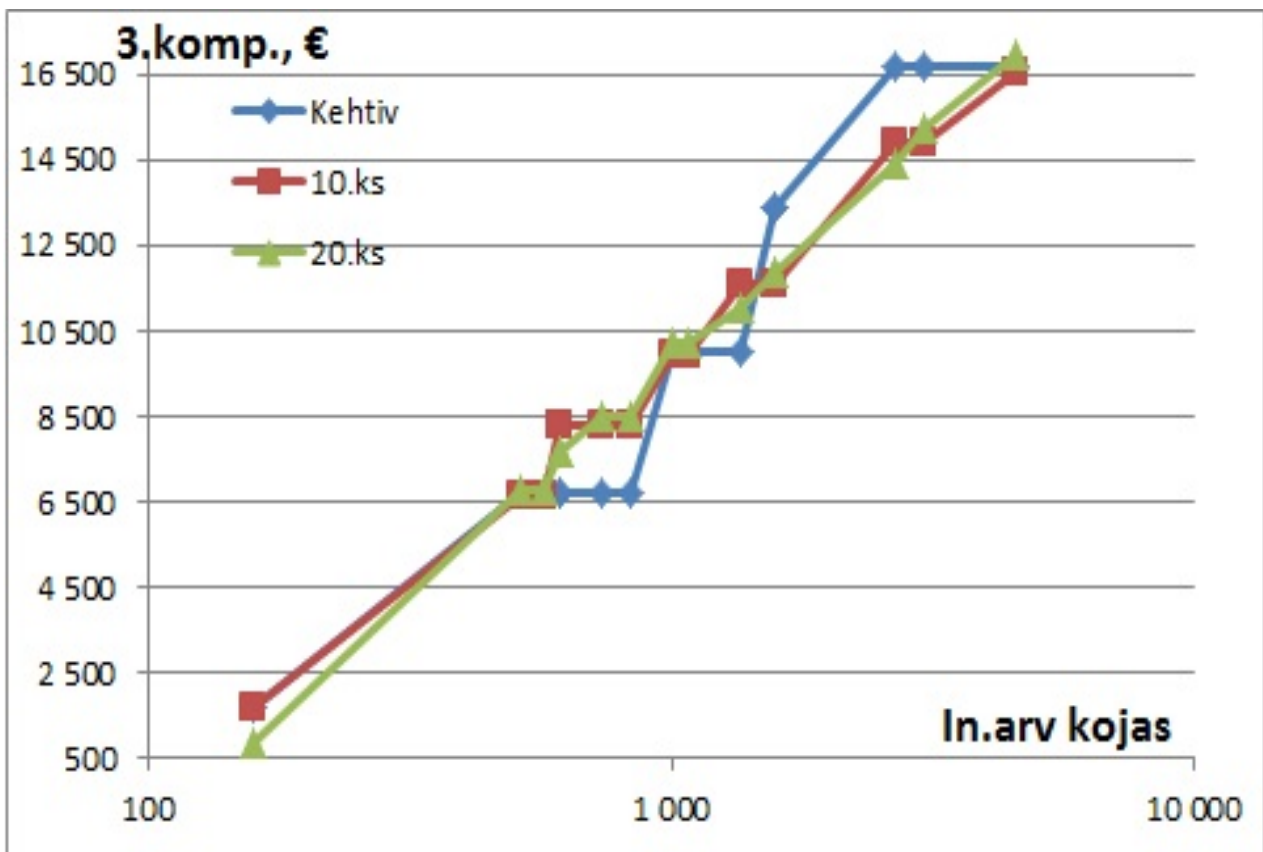
4538



Inimeste arvu skaala logaritmiline



Inimeste arvu skaala lineaarne



Ettepanek

maakondade kogutoetuse 4.komponendi (lisatulu mõju) arvutamiseks

Kehtiv algoritm:

Kogu netotulu (va HMN) järgi jagatud 5de gruppi: (kuni 25 600 €; 25 601 - 63 900; 63 901 - 127 800; 127 801 - 319 600; üle 319 600 €). Grupid annavad koefitsiendi punkte vastavalt 1; 4; 6; 8 ja 10. Rahas tähendab see seda, et kõige suurem grupp saab ~10 korda rohkem kui kõige väiksem grupp.

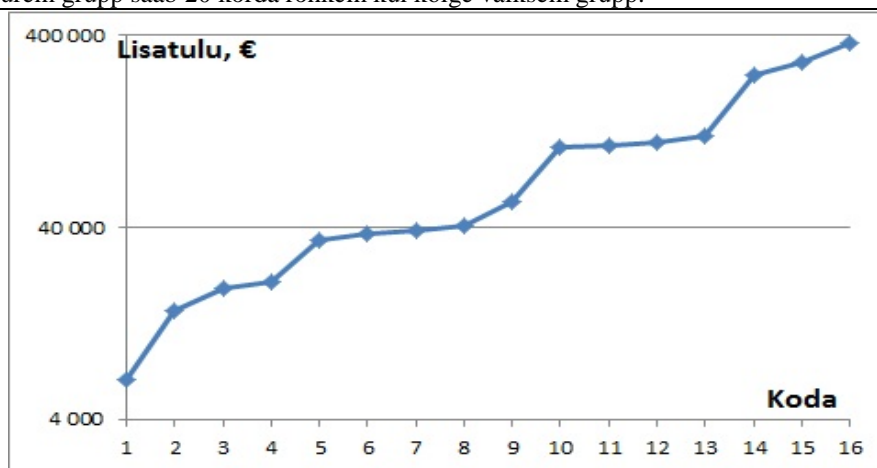
Ettepanek:

gruppideks jaotamine teha nii, et logaritmskaalal tekkiks võrdsete vahemikega grupid.

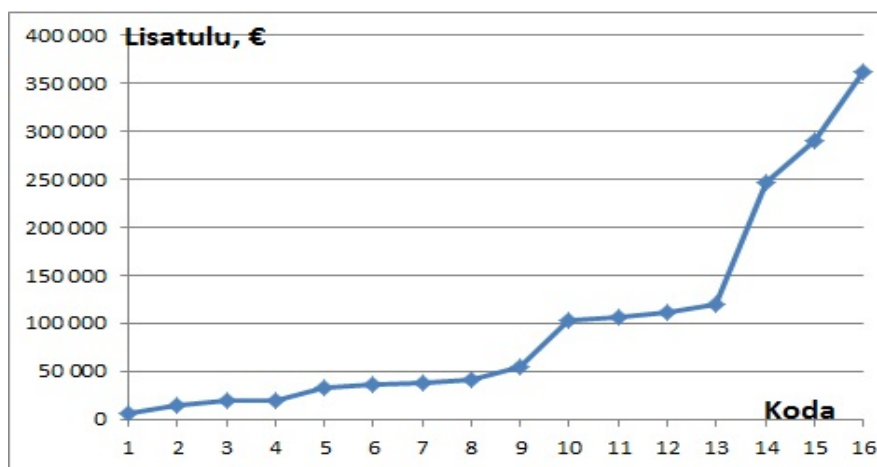
2011.a oli maakonna väikseim org. kogu lisatulu 6 499 € ja suurim 362 210 € (log skaalal 3,81 – 5,56 ja kui see vahemik jagada 10.ks grupiks on vahemikuks 0,175 ja 20.ks jaotades 0,087. Lisatulu gruppide piirid ülal tabelis.

20.ks grupiks jaotamise korral kõige suurem grupp saab 20 korda rohkem kui kõige väiksem grupp.

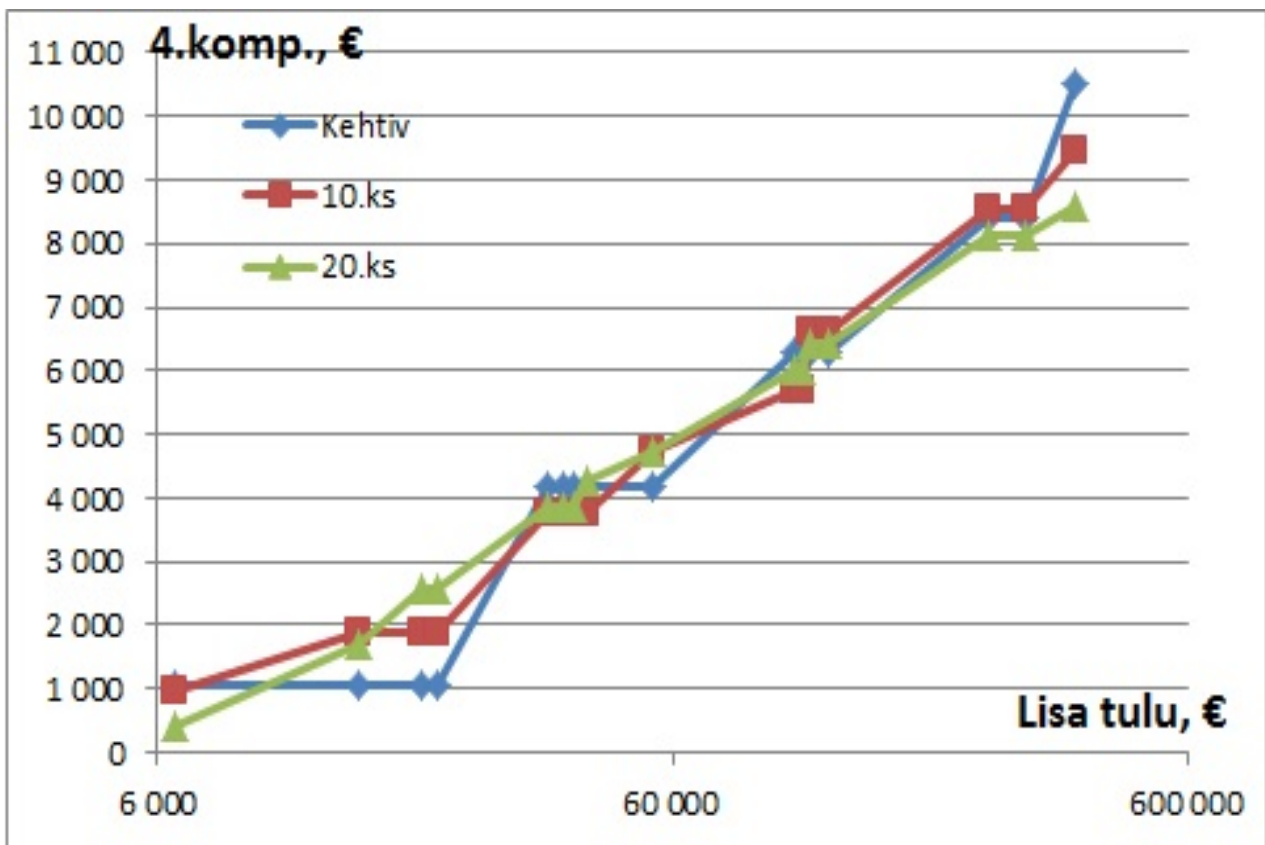
Grupide piir		
Kehtiv	10.ks	20.ks
<25 600	6 499	6 499
63 900	9 715	7 946
127 800	14 523	9 715
319 600	21 711	11 879
>319 600	32 456	14 523
	48 518	17 757
	72 530	21 711
	108 424	26 545
	162 083	32 456
	242 298	39 682
	362 210	48 518
		59 321
		72 530
		88 679
		108 424
		132 566
		162 083
		198 172
		242 298
		296 248
		362 210



Lisatulu skaala logaritmiline



Lisatulu skaala lineaarne



Maakondade puuetega inimeste (kellele on määratud puuderaskusaste või töövõimetuse %) kaasatus puuetega inimeste organisatsioonidesse.

Jrk.	Maakond sh kojad	Puude rask. ast. in. maa- konnas*	Töövõim. % in. maa- konnas **	Org. arv regist.	Füüs. liikmed inimeste arv organisatsioo- nides kokku	Inimeste org.-des. osaluse %		
						PRA suhtes	TVP suhtes	PRA+TVP suhtes
1	Hiiumaa	601	546	10	158	26	29	28
2	Läänemaa	1 762	1 455	15	734	42	50	46
3	Raplamaa	2 441	1 952	9	612	25	31	28
4	Järvamaa	2 496	1 916	12	835	33	44	38
5	Saaremaa	3 804	2 203	15	574	15	26	19
6	Lääne-Virumaa	3 913	3 316	14	512	13	15	14
7	Harjumaa	5 775	4 144	15	1 578	27	38	32
8	Viljandimaa	5 932	4 426	24	1 569	26	35	30
9	Valgamaa	6 096	2 845	13	1 077	18	38	24
10	Jõgevamaa	6 887	3 358	9	571	8	17	11
11	Põlvamaa	7 038	4 117	12	1 010	14	25	18
12	Pärnumaa	7 097	5 016	19	1 359	19	27	22
13	Võrumaa	7 688	3 292	15	611	8	19	11
14	Ida-Virumaa	17 692	13 626	22	3 053	17	22	19
15	Tartu	21 149	9 790	22	2 688	13	27	17
16	Tallinn	21 577	13 348	20	4 538	21	34	26
	KOKKU:	121 948	75 350	246	21 479	18	29	22

Ettepanek

maakondade kogutoetuse arvutamisel lisada 5.komponent, mis arvestab puuetega inimeste puuetega inimeste organisatsioonidesse kaasatuse %-ti.

Seda võiks teha suurima, 3.komponendi (füüsiliste liikmete arv) osakaalu vähendamise arvel.

Näitena toomevõrdlustabeli, kui kogutoetuse komponentide osakaal on: 20%+20%+35%+20%+5%.

Jrk	Maakond sh kojad	Puude rask. ast. in. maakonnas *	Töövõim. % in. maakonnas **	Org. arv regist. t.	Füüs. liikmete arv organisatsioonides kokku	Org. osalus %			4 komp:20+20+40+20%			5 komp.: 20+20+35+20+5%	
						PRA suh- tes	TVP suh- tes	PRA+ TVP suh- tes	Kehtiv	(10.gr.)	(20.gr.)	(10.gr.)	(20.gr.)
1	Hiiumaa	601	546	10	158	26	29	28	10 722	11 548	10 567	12 733	11 853
2	Läänemaa	1 762	1 455	15	734	42	50	46	17 306	19 730	20 635	21 003	21 880
3	Raplamaa	2 441	1 952	9	612	25	31	28	15 413	16 891	15 751	17 266	16 204
4	Järvamaa	2 496	1 916	12	835	33	44	38	16 359	18 783	19 689	19 663	20 540
5	Saaremaa	3 804	2 203	15	574	15	26	19	22 549	21 864	22 369	22 004	22 486
6	Lääne- Virumaa	3 913	3 316	14	512	13	15	14	20 136	19 656	19 910	19 546	19 777
7	Harjumaa	5 775	4 144	15	1 578	27	38	32	27 127	25 871	26 171	26 033	26 294
8	Viljandimaa	5 932	4 426	24	1 569	26	35	30	32 063	30 603	30 725	30 688	30 771
9	Valgamaa	6 096	2 845	13	1 077	18	38	24	25 256	24 535	25 130	24 514	25 075
10	Jõgevamaa	6 887	3 358	9	571	8	17	11	18 559	18 079	18 332	17 816	18 047
11	Põlvamaa	7 038	4 117	12	1 010	14	25	18	24 940	25 166	25 243	24 843	24 886
12	Pärnumaa	7 097	5 016	19	1 359	19	27	22	25 051	26 186	26 156	25 875	25 911
13	Võrumaa	7 688	3 292	15	611	8	19	11	20 452	21 622	21 073	21 153	20 681
14	Ida-Virumaa	17 692	13 626	22	3 053	17	22	19	36 867	35 166	35 201	34 294	34 278
15	Tartu	21 149	9 790	22	2 688	13	27	17	36 867	35 166	34 353	34 187	33 429
16	Tallinn	21 577	13 348	20	4 538	21	34	26	38 334	37 133	36 695	36 382	35 888
	KOKKU:	121 948	75 350	246	21 479	18	29	22	388 000	388 000	388 000	388 000	388 000

Selgituseks mõned nüansid, mis kaasnevad algoritmi kasutamisel, kui järgmise aasta kogutoetus ei kasva võrreldes eelmise aastaga.

Kui osa org. on olnud tublid ja on kasvatanud oma liikmeskonda, aga osal on nende arv jäänud samaks, siis saab aktiivsete org. 2. ja 3.komponendi suurus kasvada vaid teiste org. arvel st nende vastava komponendi suurus väheneb. 2005.a leidis nõukogu, et nende komponentide vähenemine on õigustatud vaid sellisel juhul, kui liikmeskonna arv on vähenenud ja liikmete arvu samaks jäämisel kompenseeritakse komponendi vähenemine reservi arvelt (2012.a kulub selleks liitudel 146 €ja maakondadel 7 337 €).

Masueelsel ajal jätsime aastaalguse reservi 5% kogutoetusest, kuid suurte kärbeta aeg, et vähendada org. toetuse vähenemist, jätsime reservi 2%.