



**Partial Agreement  
in the Social and Public Health Field  
Accord Partiel  
dans le domaine social et de la santé publique**

P-SG(2006)24 Final  
ap\rehab\ud\rd\2006\psg(2006)24  
20.aprill 2007

**PUUETEGA INIMESTE REHABILITATSIOONI  
JA INTEGRATSIOONI KOMITEE  
(OSALINE KOKKULEPE)**

**Universaalse disaini Ekspertide Komitee  
(Ligipääsetavus)  
(Osaline kokkulepe)  
(P-RR-UD)**

**Lõppraport:  
Universaalse disaini kontseptsiooni rakendamise kaudu  
täieliku kaasamise saavutamise  
Mr Soren GINNERUP, Konsultant**

Tegevusse kaasamine:

- Puuetega Inimeste Rehabilitatsiooni ja Integratsiooni Komitee (PIRIK) [CD-P-RR – inglise keeles] esindajate liit
- Riikide vaatlejate delegatsioonid PIRIK'isse
- Riikliku tervishoiu ja sotsiaalvaldkonna osalise kokkuleppega mitte liitunud Euroopa Nõukogu liikmesriikide esindajad
- Alalised vaatlejad Euroopa Nõukogusse

# **Universaalse disaini kontseptsiooni rakendamise kaudu täieliku kaasamise saavutamine**

Lõppraport  
20 aprill 2007

## Sisukord

Eessõna	5
Euroopa Nõukogu	5
Osaline kokkulepe riikliku tervishoiu- ja sotsiaalvaldkondades	5
Poliitiline avaldus universaalse disaini kontseptsiooni rakendamise kaudu täieliku kaasamise saavutamiseks	6
Kokkuvõte	7
1. Sissejuhatus	8
Mida tähendab universaalne disain/ disain kõikidele?	8
Ligipääsetavus	10
Universaalne disain ning tehnilised abivahendid	10
Universaalne disain kui meetod	11
2. Euroopa seisukoht universaalse disaini kontseptsiooni rakendamise kohta	13
Ajaloolised sündmused	13
Tänane situatsioon	16
3. Soovitused valitsustele	20
Soovitus: Omaksvõtmine ja valiku langetamine	21
Soovitus: Koordineerimine	22
Soovitus: Rakendamine	23
Soovitus: Hindamine	25
4. Hea praktika näited	27
4.0. Üldised tegevussuunad: Riiklikud tegevusplaanid, universaalne disain	28
4.1. Tegevussuund: Poliitilises ja ühiskonnaelus osalemine	33
4.2. Tegevussuund: kultuurielus osalemine	34
4.3. Tegevussuund: informatsioon ja kommunikatsioon	41
4.4. Tegevussuund: Haridus	52
4.5. Tegevussuund: Tööhõive	57
4.6. Tegevussuund: Ehituslik keskkond	61
4.7. Tegevussuund: Transport	75
4.8. Tegevussuund: Kogukonnapõhine elamine	82
4.9. Tegevussuund: tervishoid	83

4.10. Tegevussuund: rehabilitatsioon	83
4.11. Tegevussuund: sotsiaalne kaitse	83
4.12. Tegevussuund: õiguslik kaitse	84
4.13. Tegevussuund: erivajadustega inimeste kaitsmine vägivalda ning ärakasutamise eest	84
4.14. Tegevussuund: teadus- ning arendustegevus	85
4.15. Tegevussuund: teadlikkuse tõstmine	95

# Eessõna

## Euroopa Nõukogu

Euroopa Nõukogu on 5.mail 1949.aastal kümne Euroopa riigi loodud poliitiline organisatsioon, mille eesmärgiks on riikidevahelise suurema ühtsuse edendamine. Praegu on Euroopa Nõukogus 46 liikmesriiki.

Organisatsiooni peamised eesmärgid on demokraatia, inimõiguste ja õigusriikluse tugevdamine; samuti liikmesriikide vahel ühtsete seisukohtade ning lähenemisviiside kujundamine poliitiliselt, sotsiaalselt, kultuuriliselt ning seadusandlikult keeruliste küsimuste lahendamiseks. Alates 1989.aastast on Euroopa Nõukogu integreerinud Nõukogu struktuuridega enamiku Kesk- ja Ida-Euroopa riikidest ning toetanud nende riikide püüdlusi teostada poliitilisi, seadusandlikke ning administratiivseid reforme.

Euroopa Nõukogu alaline peakorter asub Strasbourg'is (Prantsusmaal). Euroopa Nõukogu alla kuulub Ministrite Komitee, mis ühendab 46 liikmesriigi välisministreid; ning Parlamentaarne Assamblee, kuhu kuuluvad kõikide 46 liikmesriigi riiklike parlamentide delegatsioonid. Euroopa Nõukogu Kohalike ja Regionaalsete Institutsioonide Kongress [*The Congress of Local and Regional Authorities of the Council of Europe*] esindab liikmesriikide kohalikke ja regionaalseid omavalitsusi.

Euroopa Nõukogu Inimõiguste Kohus on juriidiline institutsioon, mis on pädev arutama ja lahendama üksikisiku, organisatsiooni või riigi poolt teisele riigile esitatud kaebusi Euroopa Inimõiguste Konventsiooni rikkumise kohta.

## Osaline kokkulepe riiklikes tervishoiu- ja sotsiaalvaldkondades

Olukordades, kus kõik Euroopa Nõukogu liikmesriigid ei soovi siduda end teatud kokkulepete ja tegevustega, sõlmitakse "osalisi kokkuleppeid" [*partial agreement*], mis seovad üksnes kokkuleppega liitunud Euroopa Nõukogu riike.

Sotsiaal- ja tervishoiu valdkonnas sõlmiti osaline kokkulepe 1959.aastal. Kokkuleppega on liitunud 18 liikmesriiki.

Peamised kokkuleppega seotud tegevusvaldkonnad on järgnevad:

- Puuetega inimeste rehabilitatsioon ja integratsioon;
- Riiklik tervishoiuteenus ning eelkõige tarbija tervise kaitsmine.

Rehabilitatsiooni valdkonda kuuluvaid tegevusi koordineerib Puuetega Inimeste Rehabilitatsiooni ja Integratsiooni Komitee [*the Committee on the Rehabilitation and Integration of People with Disabilities*] ning need juhivad Nõukogu soovitusel nr R(92)6 puuetega inimeste siduspoliitika [*coherent policy*] kohta, mis on heaks kiidetud Euroopa Nõukogu Ministrite Komitees 1992.aastal. Osalise kokkuleppe eesmärgiks on puuetega inimeste õiguste, integratsiooni ja ühiskonnaellu täieliku kaasamise toetamine.

Antud kokkulepe toetab Euroopa Inimõiguste ja Põhivabaduste Konventsiooni ning Euroopa Sotsiaalhartat, mis mõlemad on Euroopa Nõukogu peamised alusdokumendid.

Antud raport on valminud koostöös Puuetega Inimeste Rehabilitatsiooni ja Integratsiooni Komitee allüksuse – Universaalse disaini (Ligipääsetavuse) Ekspertide Komiteega [*Committee of Experts on Universal Design (Accessibility)*].

## **Poliitiline avaldus universaalse disaini kontseptsiooni rakendamise kaudu täieliku kaasamise saavutamiseks**

Alates 20.sajandi keskpaigast on Euroopa puuetega inimeste integratsiooniprotsessis toimunud kontseptuaalne ja metodoloogiline pööre. Enne 20.sajandi keskpaika oli eesmärgiks määratleda ja kõrvaldada barjäärid, mis takistasid erivajadustega inimestel ühiskonnas osalemist. Kuigi ka tänapäeval jätkatakse barjääride kõrvaldamist, on peamiseks rõhuasetuseks kujunenud ennetus: püüdlused vältida uute barjääride loomist ning tagada võrdsus ja demokraatlikud õigused ühiskonna kõikidele liikmetele, sealhulgas piiratud toimetulekuga inimestele, olenemata vanusest, võimetest ja kultuuritaustast. Antud püüdluste olulisus ilmneb ka demograafilistes, majandus- ning sotsiaaluuringutes. Uuringutes rõhutatakse suuri väljakutseid, mis seoses vananeva elanikkonna üha jätkuva kasvuga juba lähitulevikus meie ühiskonna ees seisavad.

Euroopa valitsused peavad antud väljakutsega tegelemisel võtma tarvitusele meetmed, mis panustavad ja edendavad võrdsetel alustel kõikide ühiskonnaliikmete täielikku kaasatust ühiskonnaellu. Uute barjääride ennetamiseks on oluline tugineda hoolikalt läbi mõeldud kavandamisele ning disainile, mis on rakendatav ning ligipääsetav ühtmoodi kõikidele inimestele.

Lähtudes 5.aprillil 2006.aastal vastu võetud Euroopa Nõukogu tegevusplaanist puuetega inimeste õiguste ja täieliku kaasamise edendamise kohta ühiskonnas „Puuetega inimeste elukvaliteedi parandamine Euroopas aastatel 2006 – 2015” (DAP 2006-2015) [*Recommendation Rec(2006)5 to member states on the Council of Europe Action Plan to promote the rights and full participation of people with disabilities in society: improving the quality of life of people with disabilities in Europe 2006-2015*], andis Ministrite Komitee hiljuti välja dokumendi “Komitee soovitused [Rec (2006)5] liikmesriikidele” eelnevalt nimetatud tegevusplaani kohta.

„DAP 2006-2015” tegevuskava peatükis rakendamise ning jätkutegevuste kohta on välja toodud alljärgnev: „Universaalse disaini põhimõtete rakendamine on keskkonna ligipääsetavuse ning toodete ja teenuste kasutatavuse parandamisel märkimisväärse tähtsusega”.

Mõistes, et headest kavatsustest ainuüksi ei piisa, ning selleks, et toetada valitsusi antud eesmärkide saavutamisel, on Universaalse Disaini Ekspertide Komitee (osaline kokkulepe, P-RR-UD) koostanud raporti „Universaalse disaini kaudu täieliku kaasamise saavutamine”.

Antud raportis on mõiste „universaalne disain” määratletud kui piisav strateegia, mis pöörab erilist tähelepanu tegevuskavas „DAP 2006-2015” välja toodud tegevustele.

Hulgaliselt soovitusi on esitatud alljärgnevatel peatükkidel: 1) Põhimõtete omaksvõtmine ja otsustus; 2) Koordineerimine; 3) Rakendamine; 4) Hindamine, pöörates erilist tähelepanu tegevuste planeerimisele. Esitatud on näiteid headest praktikatest ning seotud need tegevuskava „DAP 2006-2015” võtmetegevustega.

Raportis esitatud soovitused ning näited on praktilisteks juhisteks, mis tutvustavad valitsustele, kuidas omalt poolt rakendada tegevuskavas „DAP 2006-2015” välja toodud viitteist põhitegevust ning kuidas suurendada erinevate osapoolte panust. Antud raportis rõhutatakse, kui oluline on universaalse disaini põhimõtte kujundamine keskseks lähtekohaks nendes Euroopa tegevustes, mis edendavad puuetega inimeste õigusi ja ühiskonda täielikku kaasamist.

Universaalse Disaini Ekspertide Komitee, (osaline kokkulepe, P-RR-UD) soovib osalise kokkuleppega liitunud riikide valitsustel, võttes arvesse neile omaseid riiklikke, regionaalseid ning kohalikke struktuure ja vastutusalasid, lähtuda ja rakendada universaalse disaini põhimõtteid, nagu need on välja toodud raportis „Universaalse disaini kontseptsiooni rakendamise kaudu täieliku kaasamise saavutamine”.

## Kokkuvõte

Universaalne disain on strateegia, mille eesmärgiks on muuta keskkond, tooted, kommunikatsioon, informatsioon, tehnoloogia ja teenused nii suures ulatuses kui võimalik ligipääsetavaks ning kasutatavaks kõikidele, sealhulgas erivajadustega inimestele. Sotsiaalsest ning ühiskondlikust elust osavõtmist takistavaid barjääre on võimalik vältida, rakendades alates planeerimise varastest etappidest universaalse disaini põhimõtteid erinevates strateegiatel ning lahendustes.

Antud raport demonstreerib, et mitmetel Euroopa riikidel on universaalse disaini põhimõtete [*universal design/ design for all*] rakendamise osas väga positiivseid kogemusi ning algatusi. Kuid raportis on ka välja toodud, et seniajani ei ole veel universaalse disaini põhimõtete rakendamisel ära kasutatud kõiki võimalusi ning kogetud terviklikku tulu.

Antud olukorra muutmiseks on raporti III osas esitatud valitsustele mitmeid soovitusi. Sealjuures on III osa peatükid 1) põhimõtete omaksvõtmine, 2) koordineerimine, 3) rakendamine ning 4) hindamine selge fookusega planeerimisprotsessile.

Esitatud on ka valik näiteid headest praktikatest, mis juhivad puuetega inimeste õiguste ja ühiskonda täieliku kaasamise edendamise kohta koostatud Euroopa Nõukogu tegevusplaani „Puuetega inimeste elukvaliteedi parandamine Euroopas aastatel 2006 – 2015” (DAP 2006-2015)

# 1. Sissejuhatus

Paljud eurooplased, sealhulgas väga paljud erivajadustega inimesed, ei saa teistega võrdselt osaleda ühiskonna toimimise kõikides aspektides seetõttu, et poliitikad, ühiskonnad ning keskkonnad on üles ehitatud nende vajadustele mittevastavalt. Võttes arvesse, et Euroopa ühiskondades üha kasvab eakate arv, seisame silmitsi ka üha suurema elanikkonnaga, kellel ei ole võimlik osa saada ühiskonna kõikidest hüvedest. Seetõttu on antud raporti eesmärgiks kutsuda liikmesriike üles:

- Edendama kõikide ühiskonnaliikmete täielikku kaasamist ühiskonnaellu, tagades juurdepääsu ning kasutatavuse ühiskondlikele hüvedele, sealhulgas rajatud keskkonnale (ehitistele), transpordile, toodetele ning teenustele, informatsioonile, avalikele teenustele, haridusele, tööhõivele ning sotsiaalhoolekandele.
- Rakendama universaalse disaini põhimõtteid kui strateegiat, mille kaudu on võimalik tagada võrdsed ja demokraatlikud õigused kõikidele ühiskonna liikmetele – olenemata vanusest, võimetest, kultuuritaustast – sealhulgas puuetega inimestele.

## Mida tähendab universaalne disain/ disain kõikidele?

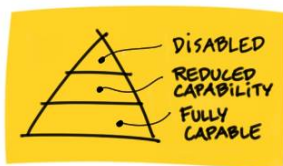
Tuginedes 2001.aastal vastu võetud Tomar Resolutsioonile on universaalse disaini põhimõtted alljärgnevad:

- Universaalne disain on strateegia, mille eesmärgiks on luua erinevate keskkondade, toodete, kommunikatsiooni, infotehnoloogia ning teenuste disain ja ülesehitus ligipääsetavaks, arusaadavaks ning kasutatavaks kõikidele nii suures ulatuses ning nii sõltumatul ja loomulikul viisil kui võimalik; eelistatult ilma kohandamise vajadusteta.
- Universaalse disaini kontseptsiooni eesmärgiks on kergendada kõikide elu, muutes ehitatud keskkond, kommunikatsioon, tooted, teenused ja sotsiaalsed hüved kõikidele ligipääsetavaks, kasutatavaks ning arusaadavaks.
- Universaalse disaini kontseptsiooni eesmärgiks on läheneda disainile terviklikult ning pöörata suuremat tähelepanu kasutaja-kesksusele, võttes arvesse puuetega inimeste vajadusi ning pöörates tähelepanu muutustele ja eripäradele, mida inimesed kogevad elutee jooksul.
- Kokkuvõtlikult öeldes hõlmab universaalse disaini kontseptsioon enam kui üksnes erivajadustega inimestele ligipääsuvõimaluste tagamist ehitistele. Seetõttu peaks universaalse disaini põhimõtted olema integreeritud ühiskonna kõikidesse poliitikatesse ning tegevusplaanidesse.



Antud raportis kasutatud „universaalse disaini” [*universal design*] kontseptsioon kätkeb endas teisi sarnaseid ning mujal dokumentides viitamist leidnud termineid nagu „disain kõikidele”, „integreeritud ligipääsetavus”, „ligipääsetav disain”, „kaasav disain”, „barjäärideta disain”, „generatsioonide-ülene disain” ning „ligipääsetavus kõikidele” [*“design for all”, “integral accessibility”, “accessible design”, “inclusive design”, “barrier-free design”, “transgenerational design”, “accessibility for all”*].

Antud lähenemisviisi üldine põhimõte on, et poliiticate, ehitatud keskkondade, informatsiooni, toodete ja teenuste planeerimine ning muutmine peab olema vastavuses väga erinevate inimeste vajaduste ning võimetelega.



Väljakutseks on arendada ja luua lahendused, mis on koheselt ligipääsetavad ning kohandatavad ning sobivad sellest tulenevalt nii paljudele inimestele kui võimalik, sealhulgas erivajadustega inimestele. Erivajadustega inimeste jaoks on tehnilised abivahendid ning üksikisiku vajaduste järgi kohandatud teenused osa terviklahendusest, kuid tooted ja teenused sobivad koheselt suuremale hulgale inimestele, kui universaalse disaini põhimõtetelega on arvestatud juba planeerimisprotsessis.

Sellest vaatenurgast lähtudes on universaalne disain kui filosoofia ning strateegia, mis toetab kodaniku õiguste ja kohustuste täielikku täitmist, iseseisvat elu ning integratsiooni. Antud protsessi üheks peamiseks märksõnaks on „süvalaiendamine” [*mainstreaming*]. See tähendab, et kõik välja töötatud poliitikad ja lahendused peavad olema hoolikalt kavandatud ning vastama kõikide kasutajate eripäradele. Eesmärgiks on universaalsuse saavutamine nii suures ulatuses kui võimalik, vähendades sellega erilahenduste ning eriteenuste vajadust.

Universaalne disain aitab ennetada ning vähendada integratsiooni tõkestavaid barjääre, sealhulgas nii psühholoogilisi, hariduslikke, perekonnaga seonduvaid, kultuurilisi, sotsiaalseid, professionaalseid, linnastumisega seonduvaid kui ka arhitektuurilisi. Seega on universaalse disaini põhimõtetele toetudes võimalik kujundada Euroopa puuetega inimeste integratsioonipoliitikat, suurendada nende autonoomiat ning aidata kujuneda iseseisvaks.

Euroopa Nõukogu vaateid inimõiguste, osaluse ning kaasamise küsimustes esindab Euroopa Nõukogu tegevuskava „Puuetega inimeste elukvaliteedi parandamine Euroopas aastatel 2006 – 2015” (DAP 2006-2015). Universaalse disaini kontseptsioon on üks vahendeid ja võimalusi antud tegevuskavas püstitatud eesmärkide saavutamiseks.

Tööstuslikus tootmises on piiratud toimetulekuga inimeste vajadusi toetanud Rahvusvaheline Standardiseerimise Organisatsioon (ISO) oma universaalse disaini ning ligipääsetavuse põhimõtete ning juhtnööride väljatöötamisega. Antud juhtnöörid suunavad tööstusharusid tootmises ning keskkondade loomises lähtuma universaalse disaini peamistest põhimõtetest

ja väärtustest. See omakorda muudab antud tooted ja keskkonnad kasutatavaks suuremale elanike hulgale, olenemata vanusest või erivajadustest.

Euroopa Komisjoni direktiiv avaliku hanke kohta, kuid samuti määrus Euroopa Liidu tulevase seadusandluse kohta viitavad universaalse disaini kontseptsioonile, et saavutada täieliku osaluse ning kaasamise osas püstitatud pikaajalised eesmärgid.

## Ligipääsetavus

Kõik üldsusele projekteeritud ehitised, kodulehed, teenused jm peab olema ligipääsetav. On oluline, et ligipääsetavus oleks lahendustesse ning toodetesse sisse ehitatud sellisel viisil, mis ei kõrvalda üksnes tehnilisi probleeme, vaid ühtlasi toetab integratsiooni.

Universaalse disaini põhimõttest lähtudes on oluline tagada osalus ning integratsioon võrdsematel alustel. Seetõttu hõlmab universaalse disaini kontseptsioon lisaks „ligipääsetavuse” taotlemisele põhimõtteid nagu „sama sissepääs kõikidele” või „sama võimalus kõikidele”.

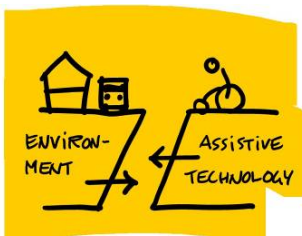
Selleks, et toetada planeerijate ning projekteerijate arusaamade kujunemist sellest, millised on universaalse disaini kontseptsioonist tulenevad spetsiifilised eesmärgid, on oluline väga täpselt määratleda peamiste kasutajagruppide ligipääsetavuse vajadused. Samuti on väga oluline anda selgelt märku, kui oluline on universaalse disaini ekspertide ning lõpptarbivate esindajate kaasamine planeerimise väga varases etapis.



Soovitavad kasutajate grupid, keda kaasata valitsevate poliitikate ja lahenduste ligipääsetavuse põhimõtete väljatöötamise ning kehtestamisesse, on ratastoolikasutajad, liikumis-, nägemis-, kuulmis-, vaimupuudega ning õpiraskustega ja lugemispuudega inimesed, samuti astmaatikud ning allergikud. Üldjuhul katavad antud huvigruppide vajadused ligipääsetavuse osas ka valdava enamiku teiste lõppkasutajate vajadused ning huvid.

## Universaalne disain ning tehnilised abivahendid

Universaalne disain muudab keskkonna, kommunikatsioonivahendid ning teenused lihtsamaks ning arusaadavamaks kõikidele lõppkasutajatele, sealhulgas eelkõige erivajadustega inimesi silmas pidades. Kuid see ei tähenda, et tehnilised abivahendid oleks vananenud ning tarvituselt kadunud. Erivajadustega inimesed ning teised teatud ulatuses ja tasemel tuge vajavad inimesed jätkavad tehniliste abivahendite kasutamist. Seetõttu on oluline, et universaalse disaini põhimõtetest lähtuvad lahendused oleks ühildatavad ka tehniliste abivahenditega.



Ühiskonnas levinud teenuste ning avalikult kasutatavate keskkondade muutmisel ning projekteerimisel on olulisteks põhimõteteks ühilduvus ning kohandatavus laialdaselt kasutatavate tehniliste abivahenditega. See eeldab põhjalikke

teadmisi kasutajate vajadustest ning tehniliste abivahendite võimalustest. Kui tehniliste abivahenditega ühilduvust ei ole arvestatud, luuakse olukord, kus teenuste ja keskkondade kasutatavus on madal ning nende kohandamine on teadmismahukas ning teostatav üksnes spetsiaalsete lisaseadmetega.

Näiteid universaalse disaini põhimõtete ning tehniliste abivahendite ühildatavusest:

- Rajatava keskkonna projekteerimisel on arvestatud erinevat suurust ning tüüpi ratastoolide, käimisraamide, orienteerumise valge tugikepi jt laialdaselt levinud tehniliste abivahendite kasutamisega. Selline keskkond on kasutajasõbralikum ka vankritega lapsevanematele, ratastel kohvritega reisijatele jne;
- Paljud vaegkuuljad saaksid kinos kuulda filmimuusikat, kui kinod oleks varustatud kino helisüsteemiga ühildatavate vastuvõtu silmus-süsteemidega;
- Kodulehti, mis vastavad internetikeskkonnas kehtestatud ligipääsetavuse põhimõtetele, saavad külastada ka pimedad ning düslektikud, kes kasutavad vastavaid nägemisabivahendeid. Ning võimalus varustada arvuti hääloimingute ning teksti ettelugemisega on kiiresti muutumas üha tavalisemaks tarkvara standardpaketi osaks.
- Kui lauad, mille kõrgust on võimalik elektrilise seadmega kohandada, on õigesti projekteeritud, on need kergesti ühildatavad ratastoolikasutaja vajadustega, kuna kõikidel (sealhulgas ratastoolikasutajatel) on kergesti võimalik leida endale mugav tööpositsioon.

## Universaalne disain kui meetod

Riiklikul tasandil on universaalse disaini kontseptsiooniga töötamise kõige sagedasem meetod ligipääsetavuse põhimõtete määratlemine. Üldjuhul toetuvad need kahele peamisele põhimõttele: „sama sissepääs kõikidele” ning „samad võimalused kõikidele”. Universaalse disaini kontseptsiooni selgitades tuuakse üldjuhul välja seitse peamist põhimõtet<sup>1</sup>. Nende põhimõtete lähtekohaks on olnud tooted ja ehitatud keskkond, kuid tänapäeval on oluline laiendada valdkondi, kus kehtivad universaalse disaini põhimõtted. Püüdes universaalsele disainile tuginedes saavutada võrdseid õigusi, ligipääsetavust ning demokraatiat kõigile, on oluline siduda need põhimõtted üldiste mõttemudelite ja hoiakute, planeerimisprotsessi ning erinevate tegevustega ühiskonna kõikides eluvaldkondades.

---

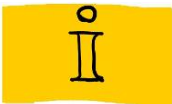
<sup>1</sup> Põhja-Carolina Ülikool, Universaaldisaini Keskus, 1995



- Kõikide jaoks õiglane: kasulik ning koheselt kasutatav erinevate võimete ning vajadustega inimestel;
- Paindlikkus kasutamisel: kohandatav suure hulga individuaalsete eelistuste ning suutlikkusega;



- Lihtne ning intuiitiivne kasutamine: olenemata kasutaja kogemustest, teadmistest, keeleoskusest või kontsentreerumise võimest on toote/teenuse kasutamist kerge mõista;



- Kergesti tajutav informatsioon: vajaliku informatsiooni kommunikeerimine kasutajale on lihtne, kiire ja efektiivne, olenemata ümbritseva keskkonna tingimustest või kasutaja taju suutlikkusest;

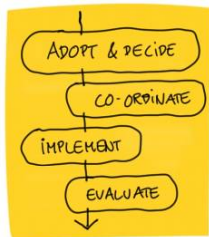


- Tolerantsus vigade tegemise suhtes: juhuslikust või kavatsemata tegevusest tulenevad riskid ning ebasoodsad tagajärjed on viidud miinimumini;



- Madal füüsiline pingutus: on kasutatav efektiivselt ning mugavalt ilma väsimust tekitamata;
- Suurus ja ruumiline asetus: olenemata kasutaja kehaehitusest, rühist või liikuvusest on tagatud sobilik suurus ja ruumiline asetus nii käsitlemiseks kui ka kasutamiseks.

Lisaks põhimõtete tõlgendamisele tuleb tähelepanu pöörata universaalse disaini loomise protsessis kõikidele etappidele ka riiklikes ning kohalikes projektides. Seda ka projektides, mis peavad väikeste kuludega olema ajas vastupidavad ning jätkusuutlikud. Kui eesmärgiks on praktiliste tulemuste saavutamine, peab tähelepanu pöörama alljärgnevale:



- Põhimõtete omaksvõtmine ning kindel järgimine
- Peamiste võtmetegurite vaheline koordineatsioon
- Praktiline rakendatavus
- Hindamine ning efektiivne ja püsiv jälgimine

Selles kontekstis ei erine universaalse disaini projektid teistest projektidest ning poliitikatest.

Toodetele ning teenustele orienteeritud organisatsioonides on ülioluline kujundada strateegiad, mis toetavad planeerijaid ning projekteerijaid arendusprotsessis. Mõned olulised eeldused selleks on näiteks personalile asjakohaste töövahendite, oskuste ning hariduse/väljaõppe tagamine, aga ka universaalse disaini kontseptsioonist tulenevate kohustuste määramine juhtidele (alates arendusest ning tootmisest kuni turundamiseni).

## 2. Euroopa seisukoht universaalse disaini kontseptsiooni rakendamise kohta

### Ajaloolised sündmused

Universaalse disaini kontseptsiooni väljakujunemist on mõjutanud hulk erinevaid märkimisväärseid rahvusvahelisi sündmusi ning lisaks on kontseptsiooni arengusse panustanud aegade jooksul ka arvukalt MTÜ'sid oma tegevusega. Alljärgnevalt on esitatud kronoloogiline, kuid mitte kõikeammendav nimekiri:

- 1950 Allkirjastati Euroopa Konventsioon Inimõiguste ja Põhivabaduste kaitseks.
- 1981 ÜRO Rahvusvaheline Puuetega Inimeste Aasta.
- 1982-1992 ÜRO keskendub puuetega inimeste dekaadile, mille tulemusena valmis 1993.aastal ÜRO standardreeglid puuetega inimeste võimaluste võrdsustamise kohta [*UN Standard Rules on Equalisation of Opportunities for Persons with Disabilities*]
- 1990 Allkirjastati Ameerika Puuetega Inimeste Akt (ADA) [*The Americans with Disabilities*], mille eesmärgiks on kaitsta puuetega inimesi diskrimineerimise eest. Selleks on aktis esitatud hulk regulatsioone, käsitledes peaaegu kõiki ühiskonna valdkondi.
- 1991-1994 Euroopa Liidu Tehnoloogiline Initsiatiiv Puuetega Inimestele ning Eakatele [*TIDE, EU Technology Initiative for Disabled and Elderly People*]
- 1992 Euroopa Nõukogu Ministrite Komitee poolt heaks kiidetud soovitus nr R(92) 6 „Siduspoliitika puuetega inimestele” [*Council of Europe Recommendation No R(92) 6 “A coherent policy for people with disabilities”*] mõjutab positiivses suunas nii puudepoliitikat kui puuetega inimestele kaasamist. See on puudevaldkonnas esimene Euroopa Nõukogu poolt rakendatav dokument, mis hiljem (2006.aastal) asendati Euroopa Nõukogu tegevusplaaniga „Puuetega inimeste elukvaliteedi parandamine Euroopas aastatel 2006 – 2015”
- 1993 Võetakse vastu ÜRO standardreeglid puuetega inimeste võimaluste võrdsustamise kohta. Võimaluste võrdsustamine on määratletud kui „protsess, mille käigus muudetakse keskkond ning erinevad ühiskondlikud süsteemid nagu teenused, tegevused, informatsioon ja dokumentatsioon ligipääsetavaks kõikidele, sealhulgas puuetega inimestele”. Standardreeglid sätestavad võrdseks osaluseks vajalikud eeldused ja sihtmärgid ning määratleb meetmete ellurakendamise ulatuse. Kokku 22 reeglis on kirjeldatud algatusi alates teadlikkuse tõstmisest kuni informatsioonile ning uurimistegevusele ligipääsetavuseni.

- 1995 Põhja-Carolina Ülikooli Universaalse Disaini Keskuses sõnastatakse universaalse disaini üldpõhimõtted.
- 1996 Valmib Euroopa Ligipääsetavuse Kontseptsiooni [*European Concept for Accessibility, ECA*] esmane versioon.
- 1997 Amsterdami lepe ning selle Artikkel 13 on esimene Euroopa Liidu lepe, mis käsitleb puudevaldkonda Euroopa Liidu tasandil.
- 1997-1999 W3C organisatsiooni initsiatiivil valminud Interneti-keskkonna ligipääsetavuse algatus [*The Web Accessibility Initiative, WAI*] määratleb esmakordselt juhtnöörid interneti ligipääsetavuse edendamiseks.
- 1998-2002 Euroopa Liidu 5. Teadusuuringute Raamprogrammis loodud e-Ligipääsetavus (Erivajadustega inimestega, sealhulgas puuetega inimeste ja vanuritega arvestavad lahendused) [*Applications Relating to Persons with Special Needs Including the Disabled and Elderly*]
- 1998 Alajaotus 508 USA rehabilitatsiooni aktis on infotehnoloogia valdkonnas esimene akt, mis sisaldab selgelt määratletud ligipääsetavuse nõudeid avaliku hanke poliitikas.
- 1999 ISO (Rahvusvaheline Standardiseerimise Organisatsioon) sätestab esmakordselt ligipääsetavuse juhtnöörid.
- 2001 Euroopa Nõukogu (Tomar'i) resolutsioon ResAP (2001)1 sätestab, et universaalse disaini põhimõtted tuleb sisse viia kõikidesse ehitusliku keskkonnaga seotud õppekavadesse. Tomar'i resolutsioonis defineeritud universaalse disaini kontseptsioon on aluseks ka antud raporti määratlusele.
- 2001 Võetakse vastu resolutsioon ResAP (2001)3 „Puuetega inimeste täielike kodanikeõiguste saavutamine uue kaasava tehnoloogiaga” [*Towards full citizenship of persons with disabilities through inclusive new technologies*]
- 2002 Euroopa Komisjoni tegevusplaan „E-Euroopa 2002” sätestab eesmärgina luua „kõikidele sobiv infoühiskond”. Tegevusplaan hõlmab järgmisi kindlaid tegevussuundi: WAI juhtnöörid, riiklikud ekspertkeskused, õppekavad projekteerijatele ning Disaini kõigile - standardid. Tegevusplaani tulemusena moodustati Euroopa Disaini kõigile e-ligipääsetavuse võrgustik [*European Design for All e-Accessibility Network, EdeAN*]. Antud tegevusplaan on teadaolevalt esimene omasugune, mis mainib universaalset disaini kui kontseptsiooni ning loob aluse selle kontseptsiooni rakendamiseks ka teistes tegevusplaanides. Sellele järgnevalt võetakse vastu Euroopa Nõukogu resolutsioon „e-Ligipääsetavus – erivajadustega inimeste ligipääsuvõimaluste parandamine teadmuspõhises ühiskonnas”.
- 2002 Võetakse vastu ISO juhised 71: „Juhtnöörid standardite väljatöötajatele viitamaks eakatele ning piiratud toimetulekuga inimeste vajadustele”

*[Guidelines for standards developers to address the needs of older persons and persons with disabilities]*, mis hetkel on CEN/CENELEC juhised 6 aluseks.

- 2003 Kreekas vastu võetud Euroopa Liidu ministrite deklaratsioon e-kaasamise kohta sätestab, et üleüldine lähenemisviis peaks võtma arvesse kontseptsiooni „disain kõikidele”. Oluline on puuetega inimeste vajadustele vastavate toodete ja teenuste ligipääsetavus ning kättesaadavus. Deklaratsioon käsitleb peamiselt WAI juhtnööre, „disain kõikidele” kontseptsioonist lähtuvate parimate praktikate näiteid avaliku hanke seaduses ning laiatarbekaupadele ja -teenustele sätestatud ligipääsetavuse nõudeid.
- 2003 Malaga deklaratsioon puuetega inimeste integratsioonipoliitika kohta sätestab, et järgneva kümnenääd peamiseks eesmärgiks on parandada puuetega inimeste ning nende perekondade elukvaliteeti. Peamiseks rõhuasetuseks on integratsioon ning täielik kaasamine ühiskonnaellu, kuna osalemist ning ligipääsetavust võimaldav ühiskond on kasulik kogu elanikkonnale.
- 2003 Euroopa Komisjoni resolutsioon puuetega inimeste tööhõive ning sotsiaalse integratsiooni edendamise kohta rõhutab puuetega inimeste võrdseid õigusi teiste kodanike kõrval.
- 2003 Euroopa Ligipääsetavuse Kontseptsiooni *[the European Concept for Accessibility, ECA]* teine versioon.
- 2005 Euroopa Liidu teatis COM (2005) 425 e-ligipääsetavuse rakendamise kohta, mis toetab „2010 – Euroopa infoühiskond kasvu ning tööhõive hüvanguks” elluviimist *[“2010 – A European Information Society for growth and employment”]*.
- 2005 Varssavis korraldatud Euroopa Nõukogu kolmas riigi- ja valitsusjuhtide tippkohtumine. Heaks kiidetud Varssavi tegevusplaan rõhutab riigi- ja valitsusjuhtide kokkulepet „tugevdada Euroopa Nõukogu tööd puudevaldkonnas ning toetada kümneaastase tegevuskava heakskiitmist ja rakendamist otsustava progressi saavutamiseks piiratud toimetulekuga inimeste võrdsete võimaluste vallas” (peatükk III.1.).
- 2005 Euroopa Liit annab Euroopa Standardiseerimise Organisatsioonile mandaadi töötada välja ligipääsetavuse nõuded, mis saavad IKT valdkonnas avalikel hangetel valikute langetamise üheks aluseks. Toimub dialoog USA’ga, et ühtlustada Euroopa ja USA standardid ning seeläbi mõjustada enam globaalturgu.
- 2006 Euroopa Nõukogu puudevaldkonna tegevusplaan aastateks 2006 – 2015 kohandab Euroopa Nõukogu eesmärgid, mis lähtuvad inimõigustest, mitte-diskrimineerimisest, võrdsetest võimalustest, kodanikuõigustest ning täielikust kaasamisest, konkreetseks Euroopa puudepoliitiliseks raamistikuks.

- 2006 Riia deklaratsioon käsitleb ligipääsetavust ning uute tehnoloogiate disaini, toetades Euroopa Liidu tegevusplaani piiratud toimetulekuga inimeste elukvaliteedi parandamiseks.
- 2007 Tõenäoliselt avaldatakse kevadel Ühinenud Rahvaste Organisatsiooni Konventsioon Erivajadustega Inimeste Õiguste ja Väärkuse Kaitseks ja Edendamiseks. Universaalse disaini kontseptsiooni rõhutatakse üldiste kohustuste kontekstis.
- 2007 Planeeritakse Euroopa Võrdsete Võimaluste Aastat Kõikidele, mille keskseteks teemadeks on võrdsed võimalused ning mitte-diskrimineerimine. Aastasse on planeeritud infokampaaniaid Euroopa Liidu antud valdkonna olulisematest seadustest ja direktiividest. Aasta põhiteema ei keskendu üksnes piiratud toimetulekuga inimestele, vaid paljudele teistele huvigruppidele

## Tänane situatsioon

Võttes aluseks olemasoleva raporti väljatöötamisprotsessi alguses laiali jagatud küsimustike kokkuvõtted ning raporti valmimisse panustanud liikmesriikide delegaatidelt täiendavalt kogutud informatsiooni, saab kokkuvõtlikult välja tuua, et suur osa eelnevalt mainitud sündmustest ning resolutsioonidest on üle kantud erinevatesse riiklikesse ja kohalikesse algatustesse.

Kokkuvõtlikult võib välja tuua, et Euroopas on ühtselt mõistetud universaalse disaini kontseptsiooni ning valitseb selge arusaam universaalse disaini olulisusest täieliku demokraatia ning majanduslike eeliste saavutamisel. Tänapäevaks on Euroopa tunnistanud puudevaldkonna tegevusplaanide olulisust. Euroopas on tunnistanud konkreetsete sammude väljatoomise tähtsust ning nenditud, et üksnes head kavatsused ei ole eesmärkide saavutamiseks piisavad.

Universaalne disain (mida on käsitletud erinevate mõistete ja pealkirjade all) ning ligipääsetavus on hetkel päevakorral mitmetes riikides kui inimõiguste, mitte-diskrimineerimise ning demokraatlike väärtuste praktiline avaldumisvorm. Tervishoiu, integratsiooni, ligipääsetavuse, hariduse ning tööhõive küsimused kätkevad endas sageli universaalse disaini kontseptsioonist lähtuvaid tunnusooneid.

Seadusandlikud algatused jagunevad õigusteks, aktideks, säteteks ning kohalikeks regulatsioonideks, mis kätkevad endas suurt hulka erinevaid meetodeid, mille kaudu toetatakse seaduse jõustumist ning teatud juhtudel ka ligipääsetavuse standardite teostumist. Olulised on erinevad teadlikkuse suurendamise programmid, kus meedia ning kommunikatsioonikanalite kaudu mõjustatakse kindlaid sihtgrupe (näiteks kindla ametiala esindajaid). Üheks sageli mainitud efektiivseks mõjustamise kanaliks on avaliku hanke poliitika. Mõnedes riikides on koostatud seadusandlikud aktid, mis keelustavad piiratud toimetulekuga inimeste diskrimineerimise. Lisaks eelnevalt nimetatule on hiljuti heaks kiidetud



Euroopa Liidu sotsiaalvaldkonna hangete koostamise direktiiv üks täiendav näide sellest, kuidas ligipääsetavuse ja universaalse disaini põhimõtted on ühendatud tehniliste täpsustustega.

### Universaalne disain/ disain kõikidele – ülevaade erinevate Euroopa riikide olukorrast

Universaalne disain/ Disain kõikidele	Hispaania	Portugal	Poola	Norra	Holland	Luxemбург	Iirimaa	Ungari	Saksa-maa	Taani	Belgia
Peamine poliitikates ning seadustes kasutatav termin	Univer-saalne ligi-pääse-tavus, ligi-pääse-tavus	Disain kõikidele	Disain kõikidele	Univer-saalne disain	Disain kõikidele	Ligi-pääse-tav disain	Univer-saalne disain	Univer-saalne disain	Barjäärideta disain	Ligi-pääse-tavus kõikidele	Univer-saalne disain
Teised levinud terminid	Võrdsed võimalused, mitte-diskri-mineerimine		Ligi-pääse-tavus kõikidele		Kaasav poliitika, ligipää-setavus, kasu-tatavus		Ligi-pääse-tavus kõikidele			Disain kõikidele, univer-saalne disain	
Universaalne disain/ disain kõikidele (UD/DK) poliitilises päevakorras	Jah*	Jah	Jah	Jah	Osa-liselt	Jah*	Jah	Jah	Jah*	Jah	Jah
Riiklik UD/DK plaan	Jah*	Ei	Jah	Jah	Ei	Jah*	Jah	Osaliselt	Jah*	Ei	Ei
UD/DFA seadusandlus	Jah*	Jah	Jah	Jah	Ei	Jah*	Jah	Ei	Jah*	Osa-liselt	Ei
Puudevaldkonna diskrimineeri-mise akt	Jah	Ei	Ei	Ei	Jah	Ei	Jah	Jah	Jah	Ei	Ei
Riiklik järelvalve-süsteem UD kohta	Ei	Ei	Ei	Osa-liselt	Ei	Ei	Ei	Ei	Jah*	Jah	Ei
Teadliikkuse suurendamise programmid UD/DK osas	Jah*	Ei	Jah	Jah	Jah	Jah	Ei	Jah	Jah*	Jah*	Ei
Avaliku hanke seadused hõlmavad UD/DK põhimõtteid	Osa-liselt	Ei	Jah	Jah	Ei	Ei	Jah*	Jah	Jah*	Osa-liselt	Ei

Universaalne disain/ Disain kõikidele	Hispaania	Portugal	Poola	Norra	Holland	Luxemбург	Iirimaa	Ungari	Saksa-maa	Taani	Belgia
Puudevaldkonna organisatsioonid osalevad protsessis struktureeritud dialoogide kaudu	Jah	Jah	Jah	Jah	Jah	Jah	Jah	Jah	Jah	Jah	Jah
Tööstus osaleb protsessis struktureeritud dialoogi kaudu	Osaliselt	Ei	Jah	Jah	Jah *	Ei	Ei	Ei	Jah *	Ei	Ei
UD põhimõtted on integreeritud ehitusvaldkonna õppekavadesse	Jah *	Jah	Jah	Jah	Osaliselt	Osaliselt	Ei	Jah	Ei	Osaliselt	Jah
UD/DK seonduvad uurimisprogrammid	Jah *	Ei	Jah	Jah	Jah *	Osaliselt	Osaliselt	Jah	Jah *	Osaliselt	Ei
UD/DK seonduv märgistamise süsteem	Osaliselt	Ei	Jah	Jah*	Jah*	Jah	Jah*	Jah*	Ei	Jah*	Ei

UD/DK: universaalne disain/ disain kõikidele

Jah\*: Jah, kuid teise nimetusega

Lisaks eelnevalt märgitule on mainitud täiendavaid meetmeid. Eelnevalt kirjeldatutest on kõige viimistletumad universaalse disainiga seonduv dokumentatsioon sätestatud riiklikes ning regionaalsetes programmides, mis kätkuvad nii universaalse disaini kontseptsiooni filosoofiat, kuid on eriti tõhusad, kui sisaldavad lisaks ka seadusandlust, akte ning regulatsioone täitmiseks ja edasiarendusteks. Üldjuhul on MTÜ'del väga suur roll antud tegevusplaanide elluviimisel. Rahuldavalt ei hinnata koordineerimata kampaaniaid.

Eeltingimusena puuetega inimestele võrdsete võimaluse saavutamisel ühiskonna kõikides valdkondades on ligipääsetavus. Selleks, et edendada barjääride tekke ennetamist ning vältida kohanduste tegemiste vajadust on paljudes riikides olulisele kohale tõusnud ning valdavaks kujunenud dialoogid, mille keskmes on kasutaja vajadused.

Universaalse disaini protsessi jätkusuutlikkus on olulise tähtsusega nii tegevusplaanide ja algatuste elluviimisel kui ka pikemas perspektiivis sotsiaalse väärtuse kujunemist ja tulemuslikkuse saavutamist silmas pidades.

Paljud riigid on ühiskondlike protsesside korraldamises teinud märkimisväärse sammu seadusandliku suunamise poolt turu nõudluse suunas. Kuid samas on riike, kus just seadusandlik pool on toodud taas fookusesse, kuna turumehhanismid ei ole võrdsete võimaluste tagamisel olnud küllaldased.

Puudetemaatika käsitlemisel on toimunud nihe meditsiinilisest mudelist arusaamiseni, mille keskmes on inimese iseseisev ja sõltumatu elu ning inimõiguste edendamine. Erinevates poliitilistes päevakordades ilmneb, et sotsiaalne mudel on kombineeritud inimõiguste mudeliga ning paljudes valdkondades ühendab just universaalse disaini kontseptsioon kaht erinevat mudelit.

Haridusvaldkonnas on mitmed liikmesriigid teinud jõupingutusi laste integreerimisel ühtsesse alg- ning põhikooli. Paistab, et üldiselt on paranenud puuetega inimeste võimalused omandada kõrgharidust.

Pooled vaatluse all olnud riikidest on universaalse disaini kontseptsiooni integreerinud ehitusega seotud erialade õppekavadesse.

Liikmesriikides on välja toodud erinevaid uurimisprogramme ning levinud on laialdane juhtnööride ning standardite kasutamine. Mitmetes riikides on loodud koordineeritud informatsiooniga andmebaasid toodete ning tehniliste abivahendite kohta, mis on toetavad universaalse disaini kontseptsiooni rakendumist.

Paljude riikide enim levinud kodulehed vastavad ligipääsetavuse põhimõtetele, mis on sätestatud interneti-keskkonna ligipääsetavuse algatuses [*Web Accessibility Initiative, WAI*]; või toimub vastavusse viimise protsess. Jätkuvalt ei ole kogu veebikeskkond täielikult ligipääsetav, kuid progress on tajutav.

Paljud riigid, organisatsioonid ja linnad katsetavad erinevaid siltide/ tähistega märgistamise võimalusi turistidele suunatud info edastamise viisina.

Paljudel juhtudel on liikmesriikide avaliku sektori organisatsioonides algatatud puudevaldkonna juhtimise programme. Ka mõnede liikmesriikide erasektori suurimad organisatsioonid on personalijuhtimise kõrval muutnud organisatsiooni ametliku poliitika osaks puudevaldkonna juhtimise.

Siiski on oluline välja tuua, et hoolimata paljudest positiivsetest algatustest näitavad nii küsitluse tulemused kui ka delegaatide vastused, et protsessi tõhusamaks muutmiseks on vaja ellu viia veel mitmeid algatusi.

### 3. Soovitused valitsustele

Ülevaade ajaloosündmustest ning hetkeolukorrast tõendab, et ligipääsetavuse tõstmiseks teostatud töö (sealhulgas universaalse disaini edendamisega seonduv) on tõepoolest viinud puuetega inimeste suurema osaluseni avalikus elus.

Kuid siiski ilmneb, et paljud Euroopa riigid ei kasuta ära universaalse disaini strateegia täit potentsiaali ning kasu. Võttes arvesse üha suurenevat eakate elanikkonda ning piiratud toimetulekuga inimeste arvukuse kasvu (soovitus (2006)5: „tuleb arvestada, et ligikaudu 10-15% Euroopa elanikkonnast on piiratud toimetulekuga, mis tuleneb peamiselt haigustest, õnnetustest ning toimetulekut vähendavatest vanusega seotud iseärasustest; ning seoses elanikkonna vananemisega võib eeldada piiratud toimetulekuga inimeste järjepidevat arvukuse kasvu), on uued meetmed vaieldamatult vajalikud.

Seetõttu on oluline võtta tarvitusele täiendavaid meetmeid puuetega inimeste integreerimiseks ühiskonda ning nende iseseisvumise toetamiseks, võimaldades neile täielikku osalemist ühiskonnaelus (tööhõive, poliitiline osalus jne).

Nii rahvusvahelisel, Euroopa, riiklikul kui ka regionaalsel tasemel toetub inimõiguste edendamine suuresti valitsustele ning teistele valitud riigivõimuorganitele. Universaalse disaini strateegia jõustumine lihtsustab kõikide kodanike võrdsete võimaluste eest seismist kõikides ühiskonna valdkondades. Siinjuures ei tohi unustada, mil määral jälgib antud seadusandluse rakendamist erasektor. See tähendab sageli, et nii avalikku kui erasektorit käsitletakse võrdsetel alustel.



Liikmesriigid peavad tegema pingutusi selle nimel, et hõlmata universaalse disaini põhimõtetega kõiki ühiskonna valdkondi nagu näiteks ehitatud keskkond, info- ja kommunikatsioonitehnoloogiavõrgud, transporditeenused, turism, tooted ja teenused, informatsiooni, tööhõive ja haridusvaldkond. Koordineeritud tegevused peaksid lähtuma Euroopa Nõukogu tegevusplaanist puuetega inimeste õiguste ja täieliku osalemise edendamise kohta ühiskonnas „Puuetega inimeste elukvaliteedi parandamine Euroopas aastatel 2006 – 2015” (DAP 2006-2015); sealjuures on oluline jälgida, et põhitegevuste suunad oleksid seotud universaalse disaini ja ligipääsetavuse põhimõttega.

Universaalse disaini strateegiate väljatöötamiseks, arendamiseks, rakendamiseks ning jätkusuutlikuna hoidmiseks on oluline, et ühiskonna erinevates valdkondades (nii avalikus kui erasektoris) juhiks universaalse disaini strateegiaga seonduvaid algatusi selle probleemistikuga lähedalt kokku puutuvad võtmetegijad. Erinevad Euroopa riigid koordineerivad oma sotsiaalvaldkonda ning ühiskonnaelu erinevalt, kuid muutuse ellukutsumisel universaalse disaini valdkonnas on oluline poliitikate loojatel võtta tähelepanu alla nii turumehhanismid kui ka seadusandlus.

Antud raportis esitatud täpsemad soovitused on jagatud nelja peamise alapealkirja alla:

- omaksvõtmine ja valiku langetamine;
- koordineerimine;
- rakendamine;
- hindamine;

kus on esitatud ka hulgaliselt näiteid universaalse disaini rakendamise heade praktikate kohta, mis on seotud DAP 2006 – 2015 tegevussuundadega.

## Soovitus: Omaksvõtmine ja valiku langetamine

Poliitikate loojad peaksid eelkõige omaks võtma koordineeritud, kooskõlastatud ning valdkondadevahelise universaalse disaini strateegia. Riiklikud puudepoliitika peavad olema oma olemuselt kaasavad, lähtuma süvalaiendamise põhimõtetest ning sisaldama universaalse disaini põhimõtteid. Võttes arvesse, et universaalse disaini strateegia toetab võrdsete võimaluste loomist, peavad universaalse disaini poliitika olema reguleeritud kõrgeimal seadusandlikul tasemel ning peaksid sisaldama ka meetmeid jõustamiseks. Tegevuskavas DAP 2006 – 2015 sätestatud teemad ning tegevused loovad selleks suures osas sobiva raamistiku.



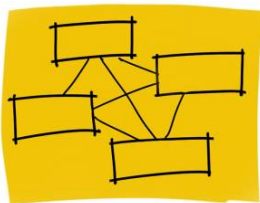
DAP 2006-2015 sätestab tegevused osaluse parandamiseks põhivaldkondades nagu poliitiline, kultuuri- ning avalik elu, ligipääsetavad kommunikatsioonisüsteemid ning informatsioon, haridus, ehitatud keskkond, transpordisüsteem, tervishoid, uurimis- ning arendustegevus. Kõikides nendes valdkondades osaluse suurendamiseks ette võetud tegevused peaksid lähtuma universaalse disaini strateegiast.

Universaalse disaini põhimõtetega seotud otsuste langetamise kõikidel tasemetel on oluline, et otsustusprotsessi oleks kaasatud ning arvestatud kasutajate ekspertgruppi, samuti valdkonnaga seotud uurimisgruppide ning teadmuskeskuste arvamusega. Sellisel juhul on võimalik võtta arvesse erinevate inimgruppide lahknevaid vajadusi. Samuti võimaldab kasutajagruppide kogenud esindajate kaasamine ühendada kriitilist hulka inimesi ja huvigruppe, mis on vajalikud seadusandluses muudatuste ellukutsumiseks.

Näited, kus tähelepanu all on universaalse disaini põhimõtete omaksvõtmine ja valiku langetamine	Lehekülje number
Valitsuse tegevusplaan ligipääsetavuse suurendamiseks piiratud toimetulekuga inimestele: universaalse disaini kava ühiskonna põhivaldkondades, Norra  <b>[The Government Action Plan for increased accessibility for persons with disabilities Plan for universal design in key areas of society]</b>  <i>[The Government Action Plan for increased accessibility for persons with disabilities Plan for universal design in key areas of society]</i>	29
Võrdsete võimaluste seadus (2002), Saksamaa  <i>[Act on equal opportunities]</i>	42
Ligipääsetavad rannad, Hispaania	37
Esimene riiklik ligipääsetavuse tegevusplaan 2004-2012, Hispaania <b>[National Accessibility Plan 2004-2012]</b> <i>[National Accessibility Plan 2004-2012]</i>	28

## Soovitus: Koordineerimine

Poliitikakujundajad peaksid kaasama põhitegijaid ühiskonna kõikidest valdkondadest, nii avalikust sektorist kui erasektorist, nii tsentraliseeritud kui detsentraliseeritud organisatsioone. Samuti on oluline koordineeritus Euroopa tasemel, kuna teadmiste, parimate praktikate, meetodite jms jagamine kergendab nii valitsuste, planeerijate kui (universaalse disaini) projekteerijate tööprotsesse, aga ka aitab kujundada erivajadustega inimestele ühtsemat Euroopa ühiskonda. Riiklikul tasandil on oluline jälgida, et erinevad ministeeriumid lähtuvad oma tegevustes põhidokumentidest nagu näiteks tegevuskava DAP 2006-2015 loodavast raamistikust. Samuti on väga oluliseks võtmeteguriks koordineerida ning toetada ja edendada avaliku ja erasektori vahelist partnerlust ning kokkulepete sõlmimist universaalse disaini strateegia edendamiseks.



Projekteerijatele, arhitektidele ja inseneridele peaks pakkuma lisaaajendit, mis motiveeriks neid oma tööde projekteerimisel enam arvestama erineva vanuse, toimetulekuastme ning kultuuritasemega inimeste vajadusi. Üheks võimaluseks on avalikes hangetes kehtestada nõue järgida universaalse disaini põhimõtteid. Kuid samuti peaks see olema toetatud nii universaalse disaini strateegiaga seonduva küllaldase informatsiooni edastamisega professionaalidele, kui ka ligipääsetavuse standardile vastavuse kohustuslikuks muutmise

ning täiendavate kvaliteedihindamise protseduuride väljatöötamisega.

Valitsused peaksid looma raamistiku haridusvaldkonnas, mis toetaks ühiskonnas universaalse disaini põhimõtete omaksvõtmist. Sellesse protsessi tuleb kaasata haridusvaldkonna professionaalid, kelle kaasabil on võimalik viia õppekavasse universaalse disaini põhimõtete tutvustamine. Kindlasti tuleb sellesse protsessi kaasata kõikide ehitusega seotud tegevusalade esindajad, kuid samuti teenuste, informatsiooni ning toodete pakkujad. Vajatakse kursusi nii universaalse disaini õpetamiseks, kui ka õppematerjale, mis vastaks universaalse disaini põhimõtetele. Võttes arvesse, et valitsustel võib olla raske mõjutada õppekavasid, on võimaluseks eraldada raha universaalse disaini õppeprogrammide ja koolituste väljatöötamiseks ning teostamiseks, et selle kaudu tõsta haridusvaldkonna töötajate teadlikkust.



Koolituskursusi tuleks planeerida erineva tasemega, alates baaskursustest kuni spetsiifilisemate kursusteni. Koolituskursused peaks olema suunatud erinevate elukutsete esindajatele ning soovitatavalt peaks koolituskursust toetama universaalse disaini ekspertide konsultatsiooni ja nõustamisteenus.

Uurijad, teadmuskeskused kui ka lõppkasutaja gruppide esindajad tuleks kaasata kasutaja vajaduste selgesse määratlemisesse, mis on aluseks erinevaid kasutajagruppe arvestavate juhtnööride ning standardite väljatöötamisele.

Kui me soovime, et turg ning arendajad muutuksid ning hakkaksid enam arvesse võtma erinevate kasutajagruppide vajadusi, peaksid poliitikate loojad olema eesrinnas universaalse disaini põhimõtete rakendamisel näiteks avalike hangete kaudu. Nii era- kui avaliku sektori tööturg saab olla avatud suuremale inimgrupile juhtide ning tööandjatega sõlmitud eesmärgistatud kokkulepete kaudu.

### Näited, kus tähelepanu keskmes on koordineerimine

	Lehekülje number
E-administratsiooni juhtnöörid,	464
Kommunikatsiooni ligipäätavaks muutmise teadus- ja ettevõtlusvõrgustik (CEPACC),	474
IMERSO, ONCE, kokkulepped autonoomsete kogukondade ning kohalike omavalitsuste vahel, Hispaania	63
Universaalse disaini kontseptsiooni kui üldist strateegiat kasutavate kohalike omavalitsuste võrgustik,	64

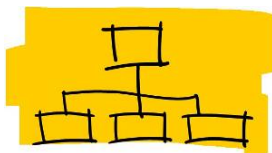
### Soovitus: Rakendamine

Universaalse disaini strateegia rakendamisel on oluline sätestada seadusandlikud meetmed ning tingimused, et luua rakendamismehhanisme toetav põhiraamistik.

Informatsiooni tagamine seadusandlike meetmete, sotsiaalteenuste, toodete, tehniliste abivahendite jms kohta annab



kodanikele ning tarbijatele (nii indiviididele kui organisatsioonidele) võimaluse langetada teadlikke valikuid. Soovituslik on kutsuda ellu tegevusi, mis suurendavad üldsuse teadlikkust universaalse disaini põhimõtetest; selleks annab selgeid võimalusi ka Euroopa Nõukogu tegevuskava DAP 2006-2015. Universaalse disaini põhimõtete aktsepteerimine eeldab uue mõtteviisi omaksvõttu, mida saab toetada strateegiate ja juhtnõoride rakendamise ning pideva kommunikatsiooni kaudu. Oluline on tuua esile universaalse disaini rakendamise nähtav, tajutav ning realistlik kasu. See kehtib nii riikide kohta, kus juba on kõrgel tasemel aktsepteeritud universaalse disaini põhimõtete olulisust kui ka riikide kohta, kus mõtteviisi muutuse ellukutsumisega tehakse päris esimesi samme.



Vastutus universaalse disaini strateegia edendamise eest tuleks määrata organisatsiooni võtmetegijatele selleks, et saavutada üleüldine aktsepteering. Oluline on määratleda tööstussektori mõjuvõimsad juhid ning nende kaudu edendada ühiskondlikku suhtlust kõikide kodanike, eelkõige aga puuetega inimestega. Universaalse disaini tegevuskava rakendamine eeldab küllaldaselt finantsressursse, mida peavad täiendavalt toetama protseduurid detailsete nõudmistele, juhtnõoride ning standardite edasiandmiseks. Eriti olulisel kohal on olemasoleva keskkonna ligipääsetavuse parandamine, lähtudes universaalse disaini meetoditest; kuid samuti on oluline tähelepanu pöörata mittefüüsilistele keskkondadele nagu infotehnoloogia ja kommunikatsioon.

Universaalse disaini kontseptsiooni rakendamise kasumlikkuse analüüs erinevates valdkondades nagu haridus, ehitus, tööhõive ja transport, millele lisandub tulemuste kommuniqueerimine selleks, et edendada kaasavat poliitikat erinevates poliitikates ning samuti universaalse disaini rakendamist tootearenduses.

Oleks vaja luua universaalse disaini teabekeskused, mille eesmärgiks on tagada nii avalikule sektorile kui ka huvigruppide kerge ligipääs asjakohasele informatsioonile. Valik näiteid universaaldisaini kasutamise headest praktikatest süvendab arusaamist erinevatest võimalustest.



Näited, mille põhifookuses on rakendamine	Lehekülje number
Ligipääsetav rand – rand kõikidele, Portugal	38
Ligipääsetava infotehnoloogia määrused,	51
Ühistranspordisüsteem, Barcelona,	76
Ehitatud keskkondade ning infotehnoloogiaga seotud haridusprogrammides disain kõikidele kontseptsiooni rakendamine. Valge raamat universaalse disaini kaasamisest ülikoolis.	66
<p><b>Ehitusliku keskkonna ning infotehnoloogiaga seotud haridusprogrammides disain kõigile kontseptsiooni rakendamine. Valge raamat universaalse disaini kaasamisest ülikoolis.</b></p> <p>Näide universaalse disaini kohta</p>	
Universaalse disaini põhimõtete integreerimine arhitektuurivaldkonna õppekavadesse, Ungari	67
Interneti sõnaraamat,	44
Filharmoniahoone, Luksemburg	69

## Soovitus: Hindamine

Kvaliteedi hindamine ja tagasisidestamine universaalse disaini strateegiast tulenevate tegevusplaanide rakendamise jooksul ning selle järgselt on oluliseks teguriks kogu protsessi efektiivsuse tagamisel.



Progressi tuleb mõõta ning jätkutegevuste ja monitooringu kehtestamisega tagada vajadusel ka eesmärkide ja meetodite parandamine. Kvalifitseeritud hindajad peaksid kvaliteedi mõõtmise ning uurimistöö tulemusel looma selgelt määratletud ning näidetele põhinevad kasutajate vajadused, mida oleks võimalik statistiliselt mõõta, võttes arvesse ka sotsiaalseid ning tehnilisi aspekte. Lõppkasutajate inimõiguste täitmise jälgimine muutub lihtsamaks, kui vahendid on jaotatud selliselt, et lõppkasutajate esindajatel on võimalik osaleda antud hindamisprotsessis.

**Näited, mille tähelepanu keskmes on hindamine****Lehekülje  
number**

Valitsuse tegevusplaan ligipääsetavuse suurendamiseks piiratud toimetulekuga inimestele: universaalse disaini kava ühiskonna põhivaldkondades, Norra  
*[The Government Action Plan for increased accessibility for persons with disabilities Plan for universal design in key areas of society*

29

## 4. Hea praktika näited

Antud peatükis on esitatud valik näiteid universaalse disaini põhimõtete rakendamise headest praktikatest, mis on enamasti otseselt seotud Euroopa Nõukogu tegevusplaani „Puuetega inimeste elukvaliteedi parandamine Euroopas aastatel 2006 – 2015” (DAP 2006-2015) põhitegevussuundadega. Näidetes esitatud universaalse disaini tunnusjooned kuid ka piirangud on välja toodud riiklike ning regionaalsete algatuste inspireerimiseks.

On märgata, et enamik näiteid ei ole ideaalsed igast aspektist, kuid sellest hoolimata on esitatud näidetes arvestatud märkimisväärselt universaalse disaini põhimõtetega.

Lisaks DAP 2006-2015 tegevuskavast lähtumisele, arvestatakse näidete toomisel universaalse disaini protsessi etappidega: omaksvõtmine ja valiku langetamine, koordineerimine, rakendamine ning hindamine. DAP 2006-2015 kui dokument ja tegevusplaan ise on hea näide, kuidas üldisest tegevuskavast kasvavad välja sama põhimõtet toetavad tegevussuunad.

### **Euroopa Nõukogu puudevaldkonna tegevusplaanis DAP 2006-2015 nimetatud näited:**

4. Hea praktika näited	27
4.0. Üldised tegevussuunad: Riiklikud tegevusplaanid, universaalne disain	28
4.1. Tegevussuund; Poliitilises ja ühiskonnaelus osalemine	32
4.2. Tegevussuund: Kultuurielus osalemine	34
4.3. Tegevussuund: Informatsioon ja kommunikatsioon	380
4.4. Tegevussuund: Haridus	49
4.5. Tegevussuund: Tööhõive	57
4.6. Tegevussuund: Ehituslik keskkond	57
4.7. Tegevussuund: Transport	75
4.8. Tegevussuund: Kogukonnapõhine elamine	781
4.9. Tegevussuund: Tervishoid	83
4.10. Tegevussuund: Rehabilitatsioon	830
4.11. Tegevussuund: Sotsiaalne kaitse	83
4.12. Tegevussuund: Õiguslik kaitse	84

4.13. Tegevussuund: Erivajadustega inimeste kaitsmine vägivalda ja ärakasutamise eest	841
4.14. Tegevussuund: Teadus- ja aredustegevus	85
4.15. Tegevussuund: Teadlikkuse tõstmine	95

## 4.0. Üldised tegevussuunad: Riiklikud tegevusplaanid, universaalne disain

**Esimene riiklik ligipääsetavuse tegevusplan 2004-2012, Hispaania** Näide universaalse disaini kohta

[National Accessibility Plan 2004-2012]



Valdkond:	Riiklik tegevusplan
Põhimõtte omaksvõtmine	✓
Koordineerimine	✓
Rakendamine	✓
Hindamine	✓
Kellele kasulik:	Kõikidele kasutajatele
Piirangud:	Puuduvad
Teostatavus:	Hispaania

**Iseloomustus:** Esimene riiklik ligipääsetavuse tegevusplan loob strateegilise raamistiku Hispaania valitsusele, mille kaudu koostöös täiendava valitsuse administratsiooni ning avaliku ja erasektori organisatsioonidega edendada ja koordineerida meetmeid ja plaane barjääride kõrvaldamiseks ning kontseptsiooni „disain kõigile” juurutamiseks.

Antud riiklik tegevusplan on koostatud lähtudes *aktist 51/2003 puuetega inimeste võrdsed võimalused, mitte-diskrimineerimine ning ligipääsetavus*. Tegevusplani koostamise eesmärgiks on toetada Hispaania valitsust antud seadusandluse kiiremal rakendamisel. Seega on tegevusplani eesmärgiks puuetega inimeste võrdsete võimaluste ning mitte-diskrimineerimise edendamine ning selle kaudu kogu elanikkonna elukvaliteedi tõstmine.

Tegevusplani peamised eesmärgid on teostada uuringud, mis on vajalikud selleks, et täita

kõiki seadusest tulenevaid kohustusi, reguleerida ligipääsetavuse ja mitte-diskrimineerimise baastingimusi ning edendada ligipääsetavust. Erilist rõhku on pööratud sotsiaalteenustele, õigusemõistmisele, uuele info- ja kommunikatsioonitehnoloogiale ning vaba aja ja turismiga seonduvale infrastruktuurile. Tegevusplaanis on tähelepanu pööratud järgmistele tegevustele: kampaaniad teadlikkuse tõstmiseks, õppetegevus ülikoolides „ligipääsetavuse” ning „disain kõikidele” põhimõtete kohta, antud valdkonnas uurimistegevuse edendamine ning koostöö edendamine erinevate osapoolte vahel.

Tegevusplaani eest vastutab Hispaania Tööhõive ning Sotsiaalasjade Ministeerium (MTAS), mis juhendab ja teostab järelvalvet tegevusplaani rakendamise üle. Kuid samas ei ole Tööhõive ja Sotsiaalasjade Ministeerium ainus tegevusplaani elluviimise eest vastutav asutus – paljud avaliku ja erasektori esindajad mängivad olulist rolli ligipääsetavuse kontseptsiooni laialdasemal kasutuselevõtul ehitiste ja tänavate rajamisel, teenuste ning toodete pakkumisel.

Kasutusel: aastatel 2004-2012

**Valitsuse tegevusplaani ligipääsetavuse suurendamiseks piiratud toimetulekuga inimestele: universaalse disaini kava ühiskonna põhivaldkondades, Norra**

Näide universaalse disaini kohta

*[The Government Action Plan for increased accessibility for persons with disabilities Plan for universal design in key areas of society]*



Valdkond:	Riiklik tegevusplaani
Põhimõtte omaksvõtmine	✓
Koordineerimine	✓
Rakendamine	✓
Hindamine	✓
Kellele kasulik:	Kõik kasutajad
Piirangud:	Puuduvad
Teostatavus:	Kõik riigid

**Iseloomustus:** Valitsuse tegevusplaani ligipääsetavuse suurendamiseks piiratud toimetulekuga inimestele sätestab dokumendi eesmärgina kõikide inimeste ligipääsetavuse suurendamise, pöörates eritähelpanu funktsionaalsete erivajadustega inimestele, see tähendab nägemise, kuulmise ning tunnetamisega seotud erivajadused, samuti keskkonna teguritest tuleneva tundlikkusega (astma, allergiad jms) seonduvad erivajadused.

Tegevuskava on koostatud selleks, et ühendada ning tugevdada jõupingutused, mida teostatakse ehitiste, väliskeskkonna, toodete ning teiste oluliste ühiskonna valdkondade ligipääsetavuse suurendamiseks. Tegevuskava hõlmab 15 erineva ministeeriumi koordineerimisel teostatavaid algatusi.

Tegevuskava peamised aluspõhimõtted on alljärgnevad:

- Hõlmata kõiki olulisi ühiskonna valdkondi
- Tugineda sektori vastutustundlikkuse põhimõttele
- Koordineerida riiklikke algatusi
- Saavutada tulemused tuginedes kasutajate kaasamisele erinevatel tasemetel
- Hinnata järjepidevalt meetmete rakendamist ning nende mõju

Tegevuskava sisaldab rohkem kui 100 konkreetset tegevust ning selle aastane eelarve on enam kui 35 miljonit eurot. Igal aastal kasutatakse sellest 2,5 miljonit eurot innovatsiooni ning uute tegevuste edendamiseks. Eelarvelised juhtnöörid aitavad kesksetel organisatsioonidel seada tegevuskava teostumist toetavaid prioriteete.

**Universaalse disaini tunnusjooned:** Tegevuskava rõhutab universaalse disaini strateegiast lähtumise olulisust nii riiklikes poliitikates kui ka administratiivküsimustes nagu seda on tehtud juba mitmetes ülikoolide, kolledžite, kutseharidusasutuste ning rahvaülikoolidega seotud seadustes. Universaalse disaini strateegia seotakse avaliku hanke, ehitust ning planeerimist reguleeriva seadusandlusega.

**Link:** <http://www.universal-design.environment.no/>

**Kasutusel:** aastatel 2005-2009; põhjalikum ülevaatamine ning parandused aastal 2007.

---

## Disain kõigile – Põhjamaade tegevuskava, Näide universaalse disaini kohta Põhjamaad

[Design for all - a Nordic programme for action]



Valdkond:	Tegevuskava
Põhimõtte omaksvõtmine	✓
Koordineerimine	✓
Rakendamine	✓
Hindamine	
Kellele kasulik:	Kõikidele Põhjamaade kodanikele
Piirangud:	Puuduvad
Teostatavus:	Põhjamaad

**Iseloomustus:** 2005.aastal võttis Põhjamaade Ministrite Nõukogu (PMN)<sup>2</sup> vastu Põhjamaade tegevusplaani aastateks 2005 – 2007 „Disain kõigile – Põhjamaade tegevuskava”.

Tegevuskava tugineb süvalaiendamise põhimõttel ning toob universaalse disaini/ disain kõigile põhimõtte esile kui üliolulise strateegia Põhjamaade Ministrite Nõukogu ligipääsetavuse parandamisel. Tegevuskava pakub välja 17 meetet, mis on jagatud kolme osasse: üldstrateegia, infostrateegia ning Põhjamaade Ministrite Nõukogu institutsioonide ligipääsetavuse strateegia. Tegevuskava tugineb Põhjamaade Nõukogu Puuetega Inimeste Sekretariaadis välja töötatud ettepanekutel.

Tegevuskava eesmärgiks on teadlikkuse tõstmine „disain kõigile” põhimõtte osas ning süstemaatilise töö edendamine kõikidele ühiskonna liikmetele täieliku ligipääsetavuse tagamisel Põhjamaade Ministrite Nõukogule, selle institutsioonidele ning pikemas perspektiivis ka Põhjamaade ühiskondadele terviklikult.

Strateegiadokument hõlmab nii poliitikate muutmist kui ka Põhjamaade Ministrite Nõukogus püsiva kohustuse võtmist jälgida ja toetada alates 2006.aastast oma kõikides tegevustes ja algatustes ligipääsetavuse põhimõtteid; samuti finantseeringute eraldamist planeerimisprotsessi osana, mis on vajalik, et uurida ja hinnata kavandatavate tegevuste mõju puuetega inimestele.

Kõik Põhjamaade Ministrite Nõukogu (PMN) institutsioonid, mis koordineerivad Põhjamaade koostööd erinevates sektorites peavad rakendama tegevuskava ning oma poliitikate ja eelarve kavandamisel lähtuma ligipääsetavuse põhimõtetest. Kõik PMN institutsioonid peavad

---

<sup>2</sup> Põhjamaade Ministrite Nõukogu (the Nordic Council of Ministers, the NCM) loodi 1971.aastal Põhjamaade valitsuste koostöö foorumina

vastama Põhjamaade Nõukogu puudepoliitika pädevustele ning läbima hinnangu, kuivõrd nende tegevused toetavad ka puuetega inimeste huvide eest seismist.

**Universaalse disaini tunnusjooned:** Põhjamaade tegevusplaan „Disain kõikidele – Põhjamaade tegevuskava” rõhutab „disain kõikidele” põhimõtte järgimise olulisust nii olemasolevate kui uute Põhjamaade tegevuskavade ja koostööprogrammide teostamisel ning väljatöötamisel kõikides valdkondades ning erinevatel tasanditel, samuti koostöös naaberpiirkondadega.

**Link:** [http://www.nsh.se/handlingsprogram\\_Design\\_for\\_Alla.htm](http://www.nsh.se/handlingsprogram_Design_for_Alla.htm)

**Kasutusel:** aastatel 2005-2007

---

**Võrdne kohtlemine lähtudes krooniliste haiguste ja erivajaduste seadusest (Tervise, Hoolekande ja Spordiministeeriumi algatus), Holland**

Näide universaalse disaini kohta

*[Equal Treatment on the Grounds of Disability of Chronic Illness Act]*

---

**Iseloomustus:** Antud seadus keelustab puudest või kroonilisest haigusest tuleneva ebavõrdse kohtlemise. Käesoleval hetkel kehtib seadus kolmes valdkonnas: töö, ametialane ja kutsealane haridus ning ühistransport (kehtides aastast 2010 bussidele ning aastast 2030 rongidele). Aastast 2006 on seadusele lisatud täiendava valdkonnana „eluasemed/ majutus”.

Valdkond:

Põhimõtte omaksvõtmine



Koordineerimine



Rakendamine



Hindamine



Kellele kasulik:

Kõik inimesed  
Puuduvad  
piiratud toimetulekuga

Piirangud:

Teostatavus:



**Töögrupp „Piiratud toimetulek ja ühiskond”, Näide universaalse disaini kohta**  
**Tervise, Hoolekande ning**  
**Spordiministeerium, Holland**

**Iseloomustus:** „Piiratud toimetulek ja ühiskond” töögrupi liikmed on Hollandi ühiskonna võtmepositsioonidel olevad inimesed nagu poliitikud ning tööstuse juhtfiguurid, kes pühenduvad piiratud toimetulekuga inimeste integratsiooni suurendamisele ühiskonna kõikides valdkondades.

**Sihtgrupid:** Inimesed ühiskonna ning organisatsioonide võtmepositsioonidel.

**Universaalse disaini tunnusjooned:** Töö eelduseks on universaalse disaini põhimõtete järgimine.

Valdkond:	
Põhimõtte omaksvõtmine	✓
Koordineerimine	✓
Rakendamine	✓
Hindamine	
Kellele kasulik:	Kõik piiratud toimetulekuga inimesed
Piirangud:	Puuduvad
Teostatavus:	Kõik riigid

#### 4.1. Tegevussuund: Poliitilises ja ühiskonnaelus osalemine

Puudevaldkonna tegevuskavast DAP 2006-2015 tulenev tegevus	Näide	Lehekülg või link
1. Tegevused, mis tagavad, et hääletusprotseduur ning abivahendid (ja vajadusel toetavad tegevused) oleksid piiratud toimetulekuga inimestele sobivad, tagaksid piisava ligipääsu hääletamisele ning seeläbi võimaluse väljendada enda demokraatlikke õigusi.	USA's on väljatöötamisel ligipääsetavad elektroonilised hääletamiskabiinid.	
	Saksamaal reguleerib seadus piiratud toimetulekuga inimeste abistamist hääletamisel.	
4. Tegevused, mis tagavad, et valimistega seonduv informatsioon oleks avalik ning ligipääsetav kõikides alternatiivsetes formaatides ning kergesti mõistetav.	Saksamaal reguleerib seadus piiratud toimetulekuga inimeste abistamist hääletamisel.	
5. Tegevused, mis julgustavad parteisid ning teisi kodanikuühiskonna organisatsioone tagama oma tegevusega seotud informatsiooni ja korraldatavate avalike kohtumiste ligipääsetavus nii suures ulatuses kui võimalik.		

## 4.2. Tegevussuund: kultuurielus osalemine

Puudevaldkonna tegevuskavast DAP 2006-2015 tulenev tegevus	Näide	Lehekülg või link
1. Tegevused, millega julgustatakse institutsioone ning asjasse puutuvaid riiklikke, regionaalseid, kohalikke ja rahvusvahelisi organisatsioone muutma kirjandus ning teised kultuuriinfo materjalid ligipääsetavaks piiratud toimetulekuga inimestele, kasutades selleks ära elektroonilise tehnoloogia kõiki võimalusi ning kergelt mõistetavat sõnastust.	Taanis on loodud E17 internetipõhine raamatukogu inimestele, kellel on raskusi lugeda trükitud materjali.	<a href="http://www.e17.dk">www.e17.dk</a>
3. Tegevused, millega julgustatakse ringhäälingu- ning teisi loov-organisatsioone looma võimalusi piiratud toimetulekuga inimestele nii paremaks ligipääsuks ringhäälingule, filmidele, teatrile kui ka teistele kunstiga seotud tegevusvaldkondadele, see tähendab erinevate formaatide nagu subtiitrite, alaindeksite, audiokirjelduste ning viipekeelee loomist ja kasutamist.		
6. Tegevused, millega võimaldatakse piiratud toimetulekuga inimestel nautida täielikku ligipääsu kultuurile, sportimisvõimalustele, turismile ning vaba aja tegevustele. Julgustades selleks teenuse pakkujaid muutma oma territoorium ning teenused ligipääsetavaks, kasutades selleks ükskõik milliseid vajalikke vahendeid.	Saksamaal on kehtestatud standardiseeritud regulatsioonid, hindamine ning kirjeldused ligipääsetavuse tagamiseks hotellides ning toitlustusasutustes.	354
	Belgias/ Flandrias on loodud ligipääsetavad reisimise/ turismi infopunktid.	36
	Hispaanias, Vencia kogukonnas on loodud ligipääsetavad rannad.	37
	Protugalis on ligipääsetavad rannad – rannad kõikidele.	38
	Turism, Luxemburg'is.	39
Ungaris on korraldatud kimpimismeel tuginevaid näitusi.	40	

**Standardiseeritud regulatsioonid, hindamine ning kirjeldused ligipääsetavuse tagamiseks hotellides ning toitlustusasutustes, Saksamaa.**

Näide universaalse disaini kohta

**Iseloomustus:** Eesmärgiks on luua ning rakendada standardid hotellide ning toitlustusasutuste ligipääsetava teenuse registreerimiseks, hindamiseks ja kirjeldamiseks. Sellest tulenevalt loodi hotellide ja restoranide erinevad kategooriad ning standardite märgistused, aga ka ülevaatus nimekiri.

**Universaalse disaini tunnusjooned:** Antud meetme rakendamine toob turismi valdkonnas piiratud toimetulekuga inimesed kokku kõigi nendega, kelle toimetulek ei ole piiratud; ning seeläbi aitab ennetada sotsiaalset tõrjutust. Hotellide ja restoranide silditamine pakub kõikidele inimestele üheselt mõistetavat informatsiooni sisseseade ja abivahendite kasutatavuse kohta.

**Kasutusel:** alates aastast 2005

Valdkond:	Osalemine kultuurielus, DAP tegevussuund 6
Põhimõtte omaksvõtmine	✓
Koordineerimine	✓
Rakendamine	✓
Hindamine	✓
Kellele kasulik:	Kõik kasutajad, kuid eelkõige eakad ning puuetega inimesed
Piirangud:	Standardite kasutamine hotellide ning restoranide kohandamiseks on vabatahtlik.
Teostatavus:	Kõik riigid

## Ligipääsetava reisimise/ turismi infopunktid, Belgia, Flandria

Näide universaalse disaini kohta

 <p>Infopunt Toegankelijk Reizen</p> <p>Nederlands   Français   Deutsch   English</p>	<p>Valdkond:</p> <p>Põhimõtte omaksvõtmine</p> <p>Koordineerimine</p> <p>Rakendamine</p> <p>Hindamine</p> <p>Kellele kasulik:</p> <p>Piirangud:</p> <p>Teostatavus:</p>	<p>Osalemine kultuurielus, DAP tegevussuund 6</p> <p>✓</p> <p>✓</p> <p>✓</p> <p>✓</p> <p>Kõik kasutajad</p> <p>Puuduvad</p> <p>Kõik riigid</p>
		

**Iseloomustus:** Flandria piirkonna turismi üldisel kodulehel on link, mis koondab informatsiooni piiratud toimetulekuga inimeste turismivõimaluste kohta – [www.toegankelijkreizen.be](http://www.toegankelijkreizen.be)

**Universaalse disaini tunnused:** Alustades sellest, et antud kodulehele koondatud informatsioonist võivad ka eakad ning väikelaste vanemad.

Antud tegevussuuna aluspõhimõtte järgi on „erivajadusega reisimine” turismivaldkonna üldise heaolu ja kvaliteedi tagamise küsimus, mitte erivajadustega inimeste erihuvi.

Lähtutakse „ligipääsetavuse” kontseptsiooni globaalsest käsitlusest, mis ei tegele üksnes ligipääsetava infrastruktuuri, vaid ka teenuste ja informatsiooni ligipääsetavusega.

**Seotud strateegilised elemendid:** Tööhõive ja turismi ministeeriumi strateegiadokument, millele tuginevad peamised tegevussuunad nagu finantsabipakkumine kohanduste tegemisel ligipääsetavuse suurendamiseks, ligipääsetavuse märgistuse väljatöötamine, teadlikkuse tõstmise kampaaniate ning koolituste korraldamine, info edastamine kasutajatele (andmebaasid, koduleheküljed) ning abivahendite sobivuse proovimine ning esitamine. Antud tegevussuundade täitmist jälgib turismi üldbüroo spetsiaalne osakond.

**Kasutusel:** aastast 2001

## Ligipääsetavad rannad, Hispaania (Valencia regioon)

Näide universaalse disaini kohta



Valdkond:	Osalemise kultuurielus, DAP tegevussuund 6
Põhimõtte omaksvõtmine	✓
Koordineerimine	✓
Rakendamine	✓
Hindamine	✓
Kellele kasulik:	Kõik inimesed, eelkõige piiratud liikumisvõimega ning eakad inimesed
Piirangud:	Puuduvad
Teostatavus:	Hispaania

**Iseloomustus:** Valencia piirkonna ligipääsetavate randade projekti kaudu on loodud 74 täielikult ligipääsetavat randa. Arvestades hüvesid, mida üldine ligipääsetavus pakub kõikidele kodanikele, ning atraktiivsust turistide seas, on mitu kohalikku omavalitsust esitanud taotluse projektiga liitumiseks. Ligipääsetavuse tagamiseks on rannad varustatud parkimiskohtadega, tähistega, kaldteedega, eraldi läbipääsuteedega otse rannakaldale, amfiibtoolidega või päikesevarjude ning erisisustusega puhkealadega, kümbelstoolidega, WC ning kümbelstoolidega varustatud duššidega. Detailne informatsioon on kättesaadav ametlikul kodulehel nii hispaania, katalaani, inglise, prantsuse, saksa, hiina kui ka jaapani keeles.

Valencia piirkonna ligipääsetavate randade projekti arendab *Generalitat Valenciana, Conselleria de Benestar Social*.

**Universaalse disaini tunnusjooned:** Ligipääsetavuse põhimõtete rakendamine turismi valdkonnas.

### Täiendav informatsioon:

<http://www.comunitatvalenciana.com/playas/playas1.htm?>

<http://www.bsocial.gva.es/portal/portal?docid=1221>

**Kasutusel:** Alates aastast 2001

---

## Ligipääsetav rand – rand kõikidele, Portugal

Näide universaalse disaini kohta



Valdkond:	Osalemine kultuurielus, DAP tegevussuund 6
Põhimõtte omaksvõtmine	✓
Koordineerimine	✓
Rakendamine	✓
Hindamine	
Kellele kasulik:	Piiratud toimetulekuga inimesed ning elanikkond tervikuna
Piirangud:	Puuduvad
Teostatavus:	Kõik riigid

---

**Iseloomustus:** Antud projekt teostati Portugalis alates 2004.aastast ning kogu 2005.aasta jooksul eesmärgiga muuta ranniku ning sisemaa linnapiirkondade rannad täielikult ligipääsetavaks piiratud toimetulekuga inimestele.

**Eeldused:** Jalakäijate ligipääsu hõlbustavad kaldteed ja õigesti projekteeritud parkimisalad, tagatud on ligipääs supusaladele, liikumisrajad kogu liivaterritooriumil, kohandatud tualettruumid, ligipääs esmaabipunktidele, baaridele, restoranidele ning suplemist hõlbustavad abivahendid meres kasutamiseks.

**Universaalse disaini tunnusjoonde:** Kohandatud tualettruumid, piisavalt laiad liikumisrajad, mis võimaldavad mitmel inimesel teineteisest mööduda.

**Kasutusel:** Alates 2004

---

## Turism, Luxemburg

Näide universaalse disaini kohta

**Iseloomustus:** Luxemburgi ligipääsetavuse kontseptsioon (2004) hõlmab nii tegevusi teadlikkuse tõstmiseks, informatsiooni, tehnilist nõustamist, mida pakuvad professionaalsed eksperdid, kui ka märgistussüsteemi, millega määratletakse ligipääsetavuse tasemed.

Ligipääsetava turismi edendamiseks tehakse tihedat koostööd Saarland'iga (Saksamaal). Koostööpartnerid on valmistanud kaks pisitrükist, millest esimese eesmärgiks on määratleda kõikidele ligipääsetavad hotellid ja restoranid; ning teises tuuakse välja erinevad Saarland'i ja Luxemburg'i vaatamisväärsused, mis eristuvad oma ligipääsetavuse ja/või universaalse disaini tunnusjoonte poolest. Projekt on suunatud kogu avalikkusele, olenemata toimetuleku piirangutest.

Valdkond:	Osalemine kultuurielus, DAP tegevussuund 6
Põhimõtte omaksvõtmine	✓
Koordineerimine	✓
Rakendamine	✓
Hindamine	✓
Kellele kasulik:	Suur osa elanikkonnast
Piirangud:	Puuduvad
Teostatavus:	Kõik riigid

## Ratastooli kasutamiseks kohandatud kaide ning looduskaitsealade matkaradade ehitamine, Põllumajandus-, Loodus- ning Toiduainete Kvaliteedi Ministeerium, Holland

Näide universaalse disaini kohta

**Iseloomustus:** Ratastooliga liikumiseks sobilike kaide ning looduskaitsealade matkaradade ehitamine.

**Universaalse disaini tunnusjooned:** Erinevate turismi piirkondade ligipääsetavuse parandamine.

Valdkond:	Osalemine kultuurielus, DAP tegevussuund 6
Põhimõtte omaksvõtmine	✓
Koordineerimine	
Rakendamine	✓
Hindamine	✓
Kellele kasulik:	Ratastoolikasutajad
Piirangud:	Puuduvad
Teostatavus:	

---

**Kompamismeelel tuginevad näitused,** Näide universaalse disaini kohta  
**Ungari**

---



Valdkond:	Osalemine kultuurielus, DAP tegevussuund 6
Põhimõtte omaksvõtmine	✓
Koordineerimine	✓
Rakendamine	✓
Hindamine	
Kellele kasulik:	
Piirangud:	Puuduvad
Teostatavus:	Kõik riigid

**Iseloomustus:** 2006.aasta 18.märtsist kuni 18.juunini toimus Budapesti kaunite kunstide muuseumis kompamismeelel tuginev näitus, mis oli vastavuses näitusega *Sigismundus Rex et Imperator* – Sigismundi ajastu (1387 – 1437) kunst ning kultuur Luxembourg'is. Kuigi seda 23 eset hõlmavat erinäitust korraldatakse peamiselt pimedatele, on näituse eesmärgiks äratada huvi kõikides, kel on mingi esteetiline tundlikkus. Näituse külastajad võivad katsuda põhinäitusel esitatud müntide, pitsatite, potikivide ning pisiskulptuuride duplikaate, samuti ka Sigismund'i ajastu Luxembourg'i mõõkade, kiivrite ning riietusesemete rekonstruktsioone. Lisaks on saadaval audiogiidid ning Braille'i kirjas tekstid (ainult ungari keeles).

**Universaalse disaini tunnused:** Pakkudes käega katsutavaid objekte ning materjale, mida täiendavad erinevates formaatides esitatud informatsioon (kergesti mõistetav tekst, punktkiri, audiogiid), on loodud igaühele võimalus osaleda kultuurielus, tagades samaaegselt suure kultuuriväärtusega ning kaitset vajavate objektide säilimine.

**Kasutusel:** Aastal 2006

---



### 4.3. Tegevussuund: informatsioon ja kommunikatsioon

Puudevaldkonna tegevuskavast DAP 2006-2015 tulenev tegevus	Näide	Lehekülg või link
1. Otsida võimalusi, kuidas pakkuda piiratud toimetulekuga inimestele ametlikku informatsiooni ligipääsetavates formaatides, kasutades tehnoloogilisi lahendusi ning võttes arvesse erinevatest puudeliikidest tulenevaid vajadusi (nagu näiteks Braille'i kiri, audio-salvestused, kergesti loetavad tekstiversioonid jms).	Saksamaal on heaks kiidetud võrdsete võimaluste akt (2002.aastal)	34
	Hollandis on vastu võetud „elektroonilise kommunikatsiooni” seadus	42
	Ungaris on loodud internetil põhinev sõnaraamat	42
2. Julgustada e-õppe materjalide muutmist ligipääsetavaks puuetega inimestele, viies need vastavusse kehtivate ligipääsetavuse standarditega.	Riiklike kodulehekülgede ligipääsetavus, Luxemburg	48
3. Tunnustada, et puuetega inimesed võivad kasutada viipekeelt, punktkirja ning teisi alternatiivseid kommunikatsiooni-vahendeid ja võimalusi (sealhulgas advokaadi teenused) ning kohandada nend nii palju kui võimalik ametlikku suhtlusesse. Koosolekutel ning konverentsidel peaks olema olemas inimene, kes vajadusel võtab sisu kokku lihtsas sõnastuses.		
4. Uuele tehnoloogiale tuginedes kommunikatsioonisüsteemide muutmise ligipääsetavamaks piiratud toimetulekuga inimestele (näiteks kirjalik kommunikatsioon).		
5. Tagada, et avaliku võimu organid ning teised avaliku sektori organisatsioonid muudavad kogu oma tegevusega seonduva informatsiooni ning kommunikatsiooni ligipääsetavaks piiratud toimetulekuga inimestele (sealhulgas koduleheküljed, mis peavad vastama hetkel kehtivatele rahvusvahelistele ligipääsetavuse juhtnööridele).	<a href="http://www.webrichtlijnen.overheid.nl">www.webrichtlijnen.overheid.nl</a>	45
	Kuningriigi Siseasjade ja Välissuhete Ministeerium, Holland	
	E-administratsiooni juhtnöörid, Rootsi	46
	CEPACC – Kommunikatsiooni ligipääsetavaks muutmise teadus- ja ettevõtlusvõrgustik, Hispaania	47

6. Tagada, et kõik eraettevõtted, eriti need, mida rahastab ka avalik sektor, muudaks oma tegevusega seotud informatsiooni ning kommunikatsiooni ligipääsetavaks piiratud toimetulekuga inimestele.	<a href="http://www.drempelsweg.nl">www.drempelsweg.nl</a> Tervishoiu, Hoolekande ning Spordi Ministeerium, Holland	48
	Ettevõtte Pfizer Germany võetud kohustus muuta oma ettevõtte koduleheküljed ligipääsetavaks piiratud toimetulekuga inimestele	
7. Toetada, et kõik uued info- ja kommunikatsioonitehnoloogia arendused oleksid kooskõlas universaalse disaini põhimõtetega.	E-ligipääsetavuse erialad ülikoolis, Linz, Austria	50
	Ligipääsetava infotehnoloogia regulatsioonid, Saksamaa	44
	Euroopa Komisjoni Infoühiskonna Peadirektoraat, Euroopa Liit	49

## Võrdsete võimaluste seadus (2002), Näide universaalse disaini kohta Saksamaa

[Act on equal opportunities]



Valdkond:	Informatsioon ja kommunikatsioon, DAP tegevussuund 1
Põhimõtte omaksvõtmine	✓
Koordineerimine	✓
Rakendamine	
Hindamine	
Kellele kasulik:	Kõik kasutajad
Piirangud:	Puuduvad
Teostatavus:	Kõik riigid

**Iseloomustus:** Avaldatud on sari e-valitsuse käsiraamatuid, mis juhendavad valitsusinstitsioone suhtlemisel avalikkusega, hõlmates suurt osa disaini kõikidele ning ligipääsetavuse aspekte. Käsiraamatute avaldamine on üks Saksamaa võrdsete võimaluste seaduse (2002) tulemus.

**Link:** [www.wmsbundonline.de](http://www.wmsbundonline.de)

**Kasutusel:** Alates aastast 2002, juhtnöörid alates 2005.aastast.

---

**„Elektronilise kommunikatsiooni” seadus, Holland** Näide universaalse disaini kohta

---

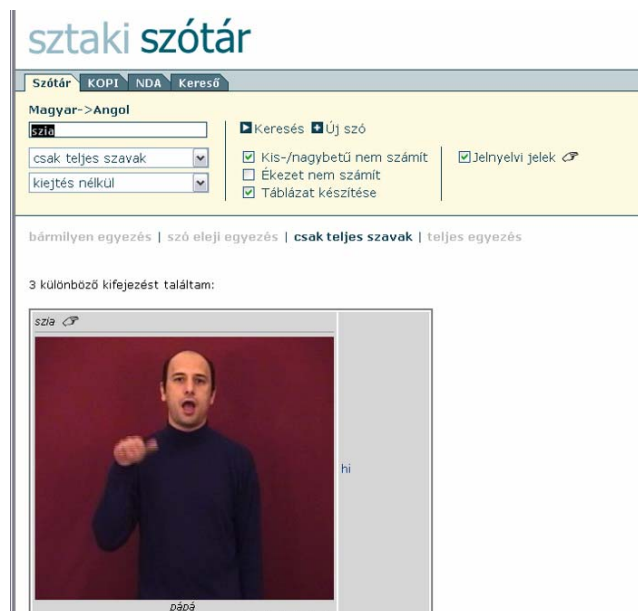
**Iseloomustus:** Uus „elektronilise kommunikatsiooni” seadus loob võimalused edendada universaalseid teenuseid, mida turg ei ole algatanud. Majandus- ja Tervishoiuministeriumid teevad koostööd IKT algatuste arendamisel ning rakendamisel, mis ei piira puuetega inimeste kasutamisevõimalusi.

**Kasutusel:** aastast 2005

Valdkond:	Informatsioon ja kommunikatsioon, DAP tegevussuund 1
Põhimõtte omaksvõtmine	✓
Koordineerimine	✓
Rakendamine	✓
Hindamine	✓
Kellele kasulik:	Kõikidele kasutajatele
Piirangud:	Puudub
Teostatavus:	Kõik riigid

## Interneti sõnaraamat, Ungari

Näide universaalse disaini kohta



Valdkond:	Informatsioon ja kommunikatsioon, DAP tegevussuund 1
Põhimõtte omaksvõtmine	✓
Koordineerimine	
Rakendamine	✓
Hindamine	
Kellele kasulik:	Kõik kasutajad, tugeva kuulmispuudega ning kurdid
Piirangud:	Viipekeel ning märgid on üksnes ungari keeles
Teostatavus:	Kõik riigid

**Iseloomustus:** Sõnaraamat sisaldab võimalustena nii viipekeelt kui audio-sõnaraamatut, samuti on tagatud laialdaselt levinud võimalused kohandada teksti suurust ning kontrastsust. Sõnaraamatu sõnu on võimalik tõlkida erinevatesse keeltesse, sama tähendusega sõna viipekeeles on võimalik näha samal ekraanil.

**Universaalse disaini tunnused:** Sõnaraamat võimaldab arendada kõikide inimeste kommunikatiivseid oskusi, tagades kõikidele ligipääsu informatsioonile, avades tähendusi erinevates keeltes, sealhulgas viipekeeles.

**Link:** <http://szotar.sztaki.hu/index.hu.jhtml>

**Kasutusel:** alates aastast 2005

[www.webrichtlijnen.overheid.nl](http://www.webrichtlijnen.overheid.nl), **Kuningriigi Siseasjade ja Välissuhete Ministerium, Holland**

Näide universaalse disaini kohta

<p><a href="#">Inleiding besluit</a>   <a href="#">Wat de Kamerleden Madsen en Flereis</a>   <a href="#">Besluit Kwaliteit Rijksoverheidswebsites</a></p> <h3>Besluit Kwaliteit Rijksoverheidswebsites</h3> <p>Op 30 juni 2006 heeft de Ministerraad het Besluit Kwaliteit Rijksoverheidswebsites vastgesteld. In de bijlage van het Besluit is aangegeven aan welke eisen nieuwe websites van de rijksoverheid bij oplevering dienen te voldoen. Deze eisen zijn gelijk aan alle huidige Webrichtlijnen, aangevuld met de eis</p> <p>"Bouw een website volgens de Web Content Accessibility Guidelines (WCAG 1.0) van het W3C".</p> <p>Met de laatste eis wordt invulling gegeven aan een <a href="#">motie van 26 april 2006 van de Kamerleden Madsen (CDA) en Flereis (PvdA)</a> (PDF versie, 16kB), waarin de regering wordt verzocht</p> <p>"Haar toegankelijkheidsrichtlijnen aan te laten sluiten bij de richtlijnen zoals deze nu en in de toekomst worden geformuleerd door het Internationale World Wide Web Consortium (W3C)".</p> <p>De regering wordt daarnaast verzocht</p> <p>"Envoor zorg te dragen dat [...] vanaf 1 september 2006 alle nieuwe websites die onder verantwoordelijkheid van de rijksoverheid vallen, voldoen aan de beschikbare (internationaal vastgestelde) richtlijnen, zoals ook uitgewerkt in het Waarnmerk drampelrj.nl en in de webrichtlijnen".</p> <p>De <a href="#">tekst van het Besluit Kwaliteit Rijksoverheidswebsites</a>, inclusief de bijlage en de toelichting, is op een aparte pagina beschikbaar.</p> <h4>Aanpassingen</h4> <p>De huidige versie van de Webrichtlijnen wordt in de loop van juli 2006 aangepast en volledig in overeenstemming gebracht met het besluit en met de motie. De belangrijkste aanpassingen zijn:</p> <ol style="list-style-type: none"> <li><b>Toevoeging van richtlijn R-pd.2.9:</b></li> </ol>	<p><b>Valdkond:</b> Informatie ja kommunikatsioon, DAP tegevussuund 6</p> <p><b>Põhimõtte omaksvõtmine</b> <input checked="" type="checkbox"/></p> <p><b>Koordineerimine</b> <input checked="" type="checkbox"/></p> <p><b>Rakendamine</b> <input checked="" type="checkbox"/></p> <p><b>Hindamine</b></p> <p><b>Kellele kasulik:</b> Kõik kasutajad</p> <p><b>Piirangud:</b> Puuduvad</p> <p><b>Teostatavus:</b> Kõik riigid</p>
--	---

**Iseloomustus:** Antud koduleheküljel on nii kohalikele võimuorganitele kui ka kodanike ühendustele esitatud juhised oma kodulehtede ligipääsetavaks muutmiseks. Peamine rõhuasetus on antud kodulehtede ühtsel disainil. See tähendab ühtset brauserit, samu ligipääsetavuse tingimusi ning odavamaid hoolduskulusid.

Kõik 13 Hollandi ministeeriumit on kinnitanud valmisolekut alates 2006. aasta lõpust muuta oma koduleheküljed ligipääsetavaks vastavalt W3C juhtnõoidele.

**Sihtgrupid:** Kohalikud võimuorganid ning kodanikeühendused

**Universaalse disaini tunnusjooned:** W3C juhtnõoide kasutamise ning rakendamise juhised

## E-administratsiooni juhtnöörid, Rootsi

Näide universaalse disaini kohta



Valdkond:	Informatsioon ja kommunikatsioon, DAP tegevussuund 6
Põhimõtte omaksvõtmine	✓
Koordineerimine	✓
Rakendamine	✓
Hindamine	
Kellele kasulik:	Kõik kasutajad
Piirangud:	Puuduvad
Teostatavus:	Kõik riigid

**Iseloomustus:** Universaalse disaini standardid ning juhised Rootsi avaliku võimu organite elektroonilisele sise- ning väliskommunikatsioonile. Detailsed standardid ning juhtnöörid on välja töötatud, võttes arvesse väga laialdast kasutajate gruppi. Näited ööpäevaringselt pakutavatest avalikest teenustest hõlmavad standardiseerimist, koostööd, veebi-põhist autoriseeringut, informatsiooni loomist, testimist ja valideerimist, juhtimist ja uuendamist, info avaldamise võimalusi ning tehnilisi abivahendeid.

**Link:** [www.verva.se](http://www.verva.se)

**Kasutusel:** aastast 2003

**Kommunikatsiooni  
muutmise teadus- ja ettevõtlusvõrgustik  
(CEPACC), Hispaania**

Näide universaalse disaini kohta



Valdkond:	Informatsioon ja kommunikatsioon, DAP tegevussuund 6
Põhimõtte omaksvõtmine	✓
Koordineerimine	✓
Rakendamine	✓
Hindamine	✓
Kellele kasulik:	Kõikidele inimestele
Piirangud:	Puuduvad
Teostatavus:	Hispaania, riiklik ulatus

**Iseloomustus:** Teadus- ja tehnikavõrgustiku moodustavad peamiselt ülikoolidest ning lisaks ka osadest ettevõtetest. CEPACC peamine eesmärk on edendada uurimistöö ning teadmiste jagamise kaudu ligipääsetavust kommunikatsiooni, informatsiooni ning uute tehnoloogiate valdkondades, pöörates eritähelepanu nende inimeste vajadustele, kes suure tõenäosusega oleksid antud valdkondades tõrjutud kas oma piiratud toimetuleku või mõne teise põhjuse tõttu. CEPACC on loodud kui koostööraamistik teadusinstituutidele ning ettevõtlussektorile. CEPACC'i teine universaalse disaini töötuba *Universidad Autónoma* toimus 21.aprillil 2006.aastal Barcelonas.

**Universaalse disaini tunnusjooned:** Määratletud on uurimisvaldkonnad, mis lähtuvad põhimõttest „disain kõikidele” ning hõlmavad kõiki puudevaldkondi. Võrgustiku tegevuste hulka kuulub juhtnööride koostamise koordineerimine, mille abil saaks juhtida sisu, samuti määratleda uusi tehnoloogiaid, arvestades selles tarbija erinevate nõuetega, eriti puuetega inimeste poolsete nõuetega.

Võrgustiku tegevus on kasulik kõikidele inimestele, kes kasutavad kommunikatsioonitehnoloogiat, sealhulgas piiratud toimetulekuga inimestele ning eakatele.

**Täiendav informatsioon:** <http://www.cepacc.net/>.

**Kasutusel:** alates aastast 2005

**Riiklike kodulehekülgede ligipääsetavus, Luxembourg** Näide universaalse disaini kohta

**Iseloomustus:** Tänu Info ja Pressiteenistusele on Luksemburgi Suurhertsogiriigi kodulehekülg vastavuses rahvusvaheliste W3C reeglistiku teise tasemega ja ligipääsetavuse WAI reeglitega. Prioriteet 2 mitte ainult ei võimalda miinimumligipääsu isikutele, kellel on takistus, vaid tagavad ligipääsu kõikidele kasutajatele. Teised kodulehed asuvad sama tava järgima.

**Universaalse disaini tunnusjooned:** Teenus on mõeldud isikutele, kellel on takistus, kuid oluline pole puudeliik.

**Kasutusel :** Lähemate kuude jooksul

Valdkond:	Informatsioon ja kommunikatsioon, DAP tegevussuund 3
Põhimõtte omaksvõtmine	✓
Koordineerimine	✓
Rakendamine	✓
Hindamine	
Kellele kasulik:	Kõik interneti teenuse kasutajad
Piirangud:	Puuduvad
Teostatavus:	

**[www.drempelsweg.nl](http://www.drempelsweg.nl), Tervise, Hoolekande ning Spordiministerium, Holland** Näide universaalse disaini kohta



Valdkond:	Informatsioon ja kommunikatsioon, DAP tegevussuund 7
Põhimõtte omaksvõtmine	
Koordineerimine	✓
Rakendamine	
Hindamine	✓
Kellele kasulik:	Kõik kasutajad
Piirangud:	Puuduvad
Teostatavus:	Kõik riigid



**Iseloomustus:** Hollandi Riikliku Ligipääsetavuse Agentuuri algatatud projekt, mille eesmärgiks on edendada internetikeskkonna ligipääsetavust kõikidele, sealhulgas (vaimse või füüsilise) puudega inimestele. Eesmärgi saavutamiseks suurendatakse kodulehtede loojate ning organisatsioonide teadlikkust nende endi poolt sageli teadvustamata loodud barjääridest ning edendatakse W3C juhtnööride kasutamist.

436 riikliku kodulehekülje hindamisel ilmses, et üksnes 3% avaliku sektori kodulehtedes vastavad W3C juhtnööridele. 70% kodulehtedest ei olnud piiratud toimetulekuga inimestele ligipääsetavad. Uurimistöö soovitusena oli integreerida W3C juhtnöörid Euroopa seadusandlusesse.

**Sihtrühmad:** Internetikeskkondade loojad ning piiratud toimetulekuga inimesed.

**Universaalse disaini tunnused:** Interneti ligipääsetavus kõikidele.

**Ettevõtte Pfizer Germany võetud kohustus muuta oma ettevõtte koduleheküljed ligipääsetavaks piiratud toimetulekuga inimestele** Näide universaalse disaini kohta

 <p>The screenshot shows the Pfizer Germany website. At the top left is the Pfizer logo. The main navigation bar includes 'Gesundheit', 'Forschung', 'Produkte', and 'Unternehmen'. Below this is a secondary menu with 'Startseite', 'Kontakt', 'Technische Hilfe', and 'Inhalts'. On the left side, there is a 'Gesundheitsdienste:' menu listing various health conditions like Akromegalie, Allergien, Alzheimer, etc. The main content area features a 'Thema' section with a photo of an elderly woman and the headline 'Barrierefreies pfizer.de'. The text below discusses Pfizer's commitment to accessibility, mentioning a voluntary agreement with disabled organizations to improve their online information services.</p>	<table border="1"> <tr> <td>Valdkond:</td> <td>Informatsioon ja kommunikatsioon, DAP tegevussuund 7</td> </tr> <tr> <td>Põhimõtte omaksvõtmine</td> <td><input checked="" type="checkbox"/></td> </tr> <tr> <td>Koordineerimine</td> <td><input checked="" type="checkbox"/></td> </tr> <tr> <td>Rakendamine</td> <td><input checked="" type="checkbox"/></td> </tr> <tr> <td>Hindamine</td> <td></td> </tr> <tr> <td>Kellele kasulik:</td> <td>Kõik kasutajad</td> </tr> <tr> <td>Piirangud:</td> <td>Puuduvad</td> </tr> <tr> <td>Teostatavus:</td> <td>Kõik riigid</td> </tr> </table>	Valdkond:	Informatsioon ja kommunikatsioon, DAP tegevussuund 7	Põhimõtte omaksvõtmine	<input checked="" type="checkbox"/>	Koordineerimine	<input checked="" type="checkbox"/>	Rakendamine	<input checked="" type="checkbox"/>	Hindamine		Kellele kasulik:	Kõik kasutajad	Piirangud:	Puuduvad	Teostatavus:	Kõik riigid
Valdkond:	Informatsioon ja kommunikatsioon, DAP tegevussuund 7																
Põhimõtte omaksvõtmine	<input checked="" type="checkbox"/>																
Koordineerimine	<input checked="" type="checkbox"/>																
Rakendamine	<input checked="" type="checkbox"/>																
Hindamine																	
Kellele kasulik:	Kõik kasutajad																
Piirangud:	Puuduvad																
Teostatavus:	Kõik riigid																

**Iseloomustus:** Ettevõtte (Pfizer Germany) on võtnud kohustuse muuta oma koduleheküljed ligipääsetavaks ning kasutatavaks kõikidele piiratud toimetulekuga inimestele, lähtudes eesmärgistatud kokkuleppe sõlmimisel püstitatud miinimumnõuetest ning ajagraafikust. Miinimumnõuded kodulehekülje ligipääsetavaks muutmisele on sätestatud prioriteedina „I” (prioriteet „AA” W3C WAI-juhtnööride järgi) ning vastavalt 17.juulil 2002.aastal vastu võetud määruse "Barrierefreie Informationstechnik Verordnung BITV" (Ligipääsetava informatsioonitehnoloogia määrus) lisas esitatud nõudmistele ning tingimustele, mis tuginevad

määrusele piiratud toimetulekuga inimeste võrdsete võimaluste kohta (*Behindertengleichstellungsgesetz BGG*).

**Universaalse disaini tunnusjooned:** Kõik kasutajad, kes on huvitatud Pfizer'i poolt pakutavast informatsioonist ning abist võivad barjäärideta kodulehekülje loomisest. Pfizer töötab kodulehekülje kohandamise nimel koostöös MTÜ'dega ning barjäärivaba infotehnoloogia Saksamaa tegevussuuna liitlasega.

**Kasutusel:** Alustatud oktoobris 2005; osaline ligipääsetavus saavutatud 2006.aasta keskpaigaks; projekti lõpetamine 2007.aasta alguses.

---

## E-ligipääsetavuse projekteerimise erialad ülikoolis, Linz, Austria

Näide universaalse disaini kohta

	<b>Valdkond:</b> Informatsioon ja kommunikatsioon, DAP tegevussuund 9
<b>Põhimõtte omaksvõtmine j</b>	✓
<b>Koordineerimine</b>	✓
<b>Rakendamine</b>	✓
<b>Hindamine</b>	
<b>Kellele kasulik:</b>	Kõik kasutajad
<b>Piirangud:</b>	Puuduvad
<b>Teostatavus:</b>	Kõik riigid

**Iseloomustus:** Linz'i Ülikool loob kaks kõrghariduse õppekava, mis sisaldavad e-ligipääsetavuse projekteerimise kõiki aspekte. Esimene kursus, mis on seotud barjäärideta web'i disainiga (4 semestrit kestev õpe ülikoolikraadi saamiseks, e-õpe), algas 2005.aasta augustis.

**Link:** Täiendava informatsiooni saamiseks külasta palun Web-i keskkonna projekteerimise kursuse kodulehekülge <http://www.bfwd.at>

**Kasutusel:** aastast 2005

---

## Ligipääsetava infotehnoloogia määrused, Saksamaa

Näide universaalse disaini kohta

**Iseloomustus:** Võrdsete võimaluste määruse all sätestatud regulatsioone ligipääsetava infotehnoloogia kohta on edasi arendatud alljärgnevas: interneti sisu, piiramata ligipääs kõikidele avalikele kodulehtedele (lähtudes W3C's sätestatud WAI juhtnööridest). Internetile analoogse täieliku ligipääsetavuse tagamine graafilisele kasutajaliidesele (kuid ilma spetsiifiliste regulatsioonideta).

Valdkond:	Informatsioon ja kommunikatsioon, DAP tegevussuund 9
Põhimõtte omaksvõtmine	✓
Koordineerimine	✓
Rakendamine	✓
Hindamine	
Kellele kasulik:	Kõik kasutajad
Piirangud:	Puuduvad
Teostatavus:	Kõik riigid

---

## Euroopa Komisjoni Infoühiskonna Peadirektoraat, Euroopa Liit

Näide universaalse disaini kohta

**Iseloomustus:** Euroopa Komisjoni Infoühiskonna Peadirektoraat jagab detailset informatsiooni Euroopa Liidu kodulehtede WAI reeglite kohta. Euroopa Liidus kehtib seadusandlus telefoniside reguleerimiseks, mis on tuntud kui „elektroonilise kommunikatsiooni pakett“. RTTE direktiiv.

Valdkond:	Informatsioon ja kommunikatsioon, DAP tegevussuund 9
Põhimõtte omaksvõtmine	✓
Koordineerimine	✓
Rakendamine	✓
Hindamine	
Kellele kasulik:	Kõik kasutajad
Piirangud:	Puuduvad
Teostatavus:	Kõik riigid

#### 4.4. Tegevussuund: Haridus

Puudevaldkonna tegevuskavast DAP 2006-2015 tulenev tegevus	Näide	Lehekülg või link
1. Julgustada ning toetada ühtse haridussüsteemi arendamist, hõlmates nii tavakoolid kui erikoolid. Selle kaudu edendada Kogemuste jagamist ning suurendada puuetega laste, noorte ning täiskasvanute kaasamist ühiskonda.	Hooliv kool, Portugal	53
2. Tagada, et kogu üldharidussüsteemis pakutav hariduslik materjal ning kavad oleksid ligipääsetavad piiratud toimetulekuga inimestele.	Kombatav kooliatlas nägemispuudega õpilastele,	55
	Esimese ja teise taseme hariduses kasutatavad pimedatele sobivad õppematerjalid, Ungari	56
3. Meetmete rakendamine haridus- ning koolitusasutuste ligipääsetavaks muutmiseks piiratud toimetulekuga inimestele, sealhulgas personaalse tugiisiku võimaldamine ning põhjendatud kohanduste tegemine (ka sisseseades).	Valitsuse tegevusplaan ligipääsetavuse suurendamiseks piiratud toimetulekuga inimestele: universaalse disaini kava ühiskonna põhivaldkondades, Norra <i>[The Government Action Plan for increased accessibility for persons with disabilities Plan for universal design in key areas of society</i>	29

## Hooliv Kool, Portugal

Näide universaalse disaini kohta

	Valdkond:	Haridus, DAP tegevussuund 2
	Põhimõtte omaksvõtmine	✓
	Koordineerimine	
	Rakendamine	✓
	Hindamine	
	Kellele kasulik:	Koolidele, õpilastele ja õpetajatele
	Piirangud:	Laiendatav paljudesse koolidesse
Teostatavus:	Kõik riigid	

**Iseloomustus:** Keskkooliõpilaste teadlikkuse tõstmine erivajadustega laste integratsiooniga seotud tõsistest probleemidest. Struktuuriliste ja arhitektuuriliste barjääride kõrvaldamist kirjeldavate parimate õpilastööde autasustamine.

**Universaalse disaini tunnusjooned:** Projekt kutsub tavakooli õpilasi mõtlema, kuidas kõrvaldada enda koolikeskkonnast füüsilised, arhitektuurilised ning struktuurilised barjäärid; ning pakub võimalust õppida tundma erivajadustega laste ja noorte kirjutama ja lugema õppimise protseduure.

**Kasutusel:** alates 2003

---

## Kaasav haridus, Holland

Näide universaalse disaini kohta

**Iseloomustus:** Perspektiivi Sihtasutus (*the Perspective Foundation*) toetab erivajadustega laste haridusvõimalusi naabruskonna tavakoolis, sõltumata lapse õppimise võimest (erivajadustest). See kehtib kõikide haridusvaldkondade kohta.

Valdkond:	Haridus
Põhimõtte omaksvõtmine	✓
Koordineerimine	
Rakendamine	
Hindamine	✓
Kellele kasulik:	Kõik erivajadusega inimesed
Piirangud:	Puuduvad
Teostatavus:	

---

## Juhtnõõrid Delfti Tehnikakõrgkooli õppenõustajatele (Haridusministeeriumi toetusel), Holland

Näide universaalse disaini kohta

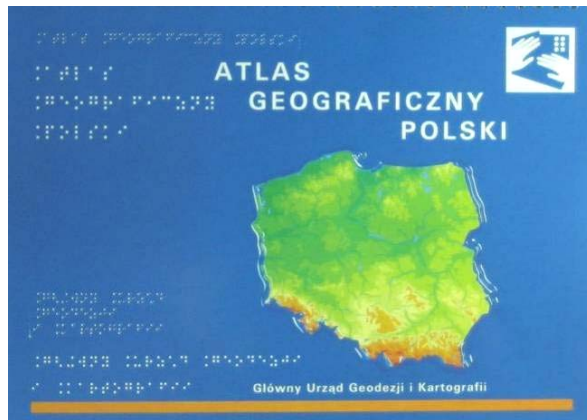
**Iseloomustus:** Suurendades erivajaduste või krooniliste haigustega õppijate ligipääsetavust akadeemilisele haridusele on keskendunud järgmistele tegevustele: infosüsteemide tehnilise ligipääsetavuse, aga ka sisulise info ligipääsetavuse parandamine, õppematerjalide kohandamine õppija võimetest lähtuvalt (kaasav haridus), õpetajate ning õppenõustajate asjatundlikkuse tõstmine ning ülikoolihoonete ligipääsetavuse tõstmine.

**Universaalse disaini tunnusjooned:** Kaasav haridus

Valdkond:	
Põhimõtte omaksvõtmine	✓
Koordineerimine	
Rakendamine	
Hindamine	✓
Kellele kasulik:	Kõik piiratud toimetulekuga inimesed
Piirangud:	Puuduvad
Teostatavus:	

**Kombatav kooliatlas nägemispuudega õpilastele, Poola** Näide universaalse disaini kohta

[Tyflogical map]



Valdkond:	Haridus, tegevussuund 7	DAP
Põhimõtte omaksvõtmine	<input checked="" type="checkbox"/>	
Koordineerimine		
Rakendamine	<input checked="" type="checkbox"/>	
Hindamine		
Kellele kasulik:	Koolid, õpilased ja õpetajad	
Piirangud:		
Teostatavus:	Kõik riigid	

**Iseloomustus:** Üks suurimaid omasuguste atlaste seas, kujutades nii Poolat tervikuna kui Poolat Euroopa osana

**Universaalse disaini tunnused:** Kaardid on loetavad pimedatele ning nägemispuudega inimestele, kuid samuti ka kõikidele toimetulekupiiranguteta inimestele.

**Kasutusel:** alates 2004

**Esimese ja teise taseme hariduses (alg-, põhi- ja keskhariduses) kasutatavad pimedatele sobivad õppematerjalid, Ungari**

Näide universaalse disaini kohta

**Iseloomustus:** Kõik uued haridusmaterjalid, mida kasutatakse esimesel ja teisel haridusastmel on kättesaadavad nii trükitud kujul kui ka elektrooniliselt.

**Universaalse disaini tunnused:** Lähtudes seadusest 2004/XVII peavad kõik Riikliku Õpikute Kirjastuse poolt välja antavad õppematerjalid olema saadaval ka nägemispuudega kasutajale sobivas formaadis. Õpikute elektroonilised versioonid on ühildatavad laialt levinud ekraanilt-lugemise programmidega.

**Kasutusel:** aastast 2004

Valdkond:	Haridus,	DAP
	tegevussuund 2	
Põhimõtte omaksvõtmine	✓	
Koordineerimine		
Rakendamine	✓	
Hindamine		
Kellele kasulik:	Pimedad	ning
	nägemispuudega	
	õppijad	
Piirangud:	Hetkel on elektrooniline versioon kättesaadav üksnes Pimedate ning Nägemispuudega Inimeste Assotsiatsiooni kaudu.	
Teostatavus:	Kõik riigid	



#### 4.5. Tegevussuund: Tööhõive

Puudevaldkonna tegevuskavast DAP 2006-2015 tulenev tegevus	Näide	Lehekülg või link
<p>5. Tegevused, mille kaudu julgustada tööandjaid värbama erivajadustega inimesi:</p> <ul style="list-style-type: none"> <li>- selliste värbamisprotseduuride (nagu vabade ametikohtadest teavitamine, intervjuud, hindamine, valik) rakendamine, mis tagavad, et võimalused edukalt kandideerida vabadele ametikohtadele on loodud ka piiratud toimetulekuga inimestele;</li> <li>- töökohal või töötingimustes põhjendatud kohanduste tegemine (sealhulgas kodus töötamise võimalused ning elektrooniline andmeedastus, osalise ajaga töötamine), et töökoht sobiks piiratud toimetulekuga töötaja vajadustele;</li> <li>- asjakohaste koolitustega ettevõtte juhtide ning töötajate teadlikkuse tõstmine puudevaldkonnast.</li> </ul>	<p>Projekt teadlikkuse tõstmiseks, Holland</p> <hr/> <p>Töökohtade kohandamine, Luxembourg</p>	<p>58</p> <hr/> <p>58</p>
<p>14. Tegevused selliste meetmete edendamiseks (sealhulgas seadusandlikud meetmed ning integratsiooni juhtimine), mis võimaldavad tööturul püsima jääda ka nendel inimestel, kelle toimetulek langeb töötamise ajal.</p>	<p>Euroopa Liit: Nõukogu Direktiiv 200/78/EC tööhõives ning ametialal võrdse kohtlemise kohta</p> <p><i>[EU: Council Directive 200/78/EC on equal treatment in employment and occupation]</i></p>	

---

## Projekt teadlikkuse tõstmiseks, Holland

Näide universaalse disaini kohta

**Iseloomustus:** Hollandis käivitati 2006.aasta sügisel valitsuse ning sotsiaalsete partnerite eestvedamisel laialatuslik teadlikkuse tõstmise projekt.

**Universaalse disaini tunnusjooned:** Projekti eesmärgiks on mõjutada positiivselt tööandjate hoiakuid piiratud toimetulekuga inimeste värbamise osas ning seeläbi vähendada nende tõrjutust tööturul.

Valdkond:	Tööhõive, DAP tegevussuund 5
Põhimõtte omaksvõtmine	✓
Koordineerimine	✓
Rakendamine	✓
Hindamine	
Kellele kasulik:	Kõik piiratud toimetulekuga inimesed
Piirangud:	Puuduvad
Teostatavus:	Kõik riigid

---

## Töökohtade kohandamine, Luxembourg

Näide universaalse disaini kohta

**Iseloomustus:** 12.septembril 2003.aastal vastu võetud puuetega inimeste seadus sätestab kaitstud töökohtade kompensatsioonisüsteemi, mille kaudu tagada adekvaatne palk piiratud toimetulekuga inimestele. Antud süsteem pakub piiratud toimetulekuga inimestele sissetuleku teenimise võimalusi, mida nad muidu oma toimetulekupiiratuse tõttu ei saaks oma elu jooksul teenida.

Seaduse aluspõhimõtted lähtuvad üldisest inimõiguste kontseptsioonist ning eesmärgiks on piiratud toimetulekuga inimeste aktiveerimine ja nende osaluse tõstmine, distantseerudes traditsioonilisest abistamisele orienteeritud puudepoliitikast.

Valdkond:	Tööhõive, DAP tegevussuund 5
Põhimõtte omaksvõtmine	✓
Koordineerimine	✓
Rakendamine	✓
Hindamine	
Kellele kasulik:	Kõik piiratud toimetulekuga inimesed
Piirangud:	Puuduvad
Teostatavus:	Kõik riigid

---

## Töö ja töötingimused, Holland

Näide universaalse disaini kohta

**Iseloomustus:** Disain kõikidele ning erivajaduste juhtimine: Loodud on metodoloogia, mis võimaldab

Valdkond:	Tööhõive, DAP tegevussuund 5
-----------	---------------------------------

organisatsioonidel koostada (erinevate pilootprojektide kaudu) kontseptsiooni „disain kõigile” rakendamise ning erivajaduste juhtimise kasumlikkuse analüüsi. [TNO algatus]

**Universaalse disaini tunnusjooned:** Kaasav seadusandlik meede.

Põhimõtte omaksvõtmine	✓
Koordineerimine	
Rakendamine	
Hindamine	✓
Kellele kasulik:	Kõik piiratud toimetulekuga inimesed
Piirangud:	Puuduvad
Teostatavus:	

**„Ageproof”: uurimistöö vanusest tuleneva mitmekesisuse juhtimiseks, Holland**

Näide universaalse disaini kohta

**Iseloomustus:** Meetmete väljatöötamine, mis parandavad organisatsiooni personali suutlikkust erinevate tööde teostamisel olenemata vanusest (töövõime Indeks, vanuseprofiilid jms)

**Universaalse disaini tunnusjooned:** Meetmete rakendamine, mis aitavad muuta töökohad vanusest sõltumatuks.

Valdkond:	Tööhõive, DAP tegevussuund 5
Põhimõtte omaksvõtmine	✓
Koordineerimine	✓
Rakendamine	✓
Hindamine	
Kellele kasulik:	Kõik piiratud toimetulekuga inimesed
Piirangud:	Puuduvad
Teostatavus:	Igas vanuses töötajad

## Integratsiooniklipid televisioonis, Poola

Näide universaalse disaini kohta



Valdkond:	Tööhõive, DAP tegevussuund 5
Põhimõtte omaksvõtmine	✓
Koordineerimine	✓
Rakendamine	
Hindamine	
Kellele kasulik:	Kõik piiratud toimetulekuga inimesed
Piirangud:	Puuduvad
Teostatavus:	Kõik riigid

**Iseloomustus:** Poola Televisioon edastab piiratud toimetulekuga inimeste integratsiooniteemalist TV-klippide seeriat, mille üheks temaatikaks on ka tööhõive.

## De Wereldzaak, Holland

Näide universaalse disaini kohta

**Iseloomustus:** Restoran, mida juhivad inimesed, kellel on probleeme töökoha leidmisega (näiteks pikaajalised töötud ning vaimse või füüsilise erivajadusega inimesed). Töökogemuse omandamise ning täiendkoolituse kaudu suurendavad restoranis töötajad uue töö leidmise võimalusi.

Programm on suunatud pikaajalistele töötutele ning füüsilise ja valimise erivajadusega inimestele.

**Universaalse disaini tunnusjooned:** Kaasav poliitika.

Valdkond:	Tööhõive
Põhimõtte omaksvõtmine	✓
Koordineerimine	✓
Rakendamine	✓
Hindamine	
Kellele kasulik:	
Piirangud:	Puuduvad
Teostatavus:	Kõik riigid

## 4.6. Tegevussuund: Ehituslik keskkond

Puudevaldkonna tegevuskavast DAP 2006-2015 tulenev tegevus	Näide	Lehekülg või link
1. Tagada, et kõikides olulistes poliitikavaldkondades oleks pööratud küllaldaselt tähelepanu üldisele eesmärgile luua barjäärivaba ehituslik keskkond.	IMERSO, ONCE, kokkulepped autonoomsete kogukondade ning kohalike omavalitsuste vahel, Hispaania	63
	Stockholmi munitsipaal-tegevusplaan, Rootsi	
	Barcelona munitsipaal-tegevusplaan, Hispaania	
2. Töötada välja juhtnöörid ja standardid ning vajadusel ka vastav seadusandlus, millega edendada avalikult kasutatavate hoonete ning nii sise- kui väliskeskkondade ligipääsetavust piiratud toimetulekuga inimestele, pöörates erilist tähelepanu ajalooliste ehitiste eripärale.	Seadus diskrimineerimise keelustamiseks puudevaldkonnas ning regulatsioonid ehitistele, Ühendkuningriigid <i>[Disability Discrimination Act and Building regulations]</i>	
	Universaalse disaini kontseptsiooni kui üldist strateegiat kasutavate kohalike omavalitsuste võrgustik, Norra	64
	Brošüür „Nõudmiste programm”, Holland	65
	Uute täiendustega Ameerika Puuetega Inimeste Akt, USA	<a href="#">ada</a>
3. Tagada, et ülikoolid ning teised institutsioonid, mis vastutavad keskkonna kujundamise ja ehitusega seotud erialade ning ametite (nagu näiteks arhitektid, linnaplaneerijad, konstrueerijad ja projekteerijad, kultuuripärandi hoidjad, kultuuriturismi spetsialistid jt) koolituste ja väljaõppe eest, rõhutavad universaalse disaini kontseptsiooni olulisust läbi õppekava	Ehitusliku keskkonna ning infotehnoloogiaga seotud haridusprogrammides disain kõigile kontseptsiooni rakendamise. Valge raamat universaalse disaini kaasmisest ülikoolis. Hispaania.	66
	Universaalse disaini põhimõtete integreerimine arhitektuuriharidusse, Ungari	67

nii baas- kui täiendõppes ning kasutades selleks teisi sobilikke vahendeid.		63
5. Toetada universaalse disaini kontseptsiooni edendavate keskuste loomist, nimetamist ning säilitamist.	LID-laboratoorium, innovatsioon ja projekteerimine, Portugal	68
6. Tagada, et on pööratud piisavat tähelepanu piiratud toimetulekuga inimeste ohutusele evakuatsiooniteede ja protseduuride planeerimisel.	Turule on jõudnud tulekindlad liftid, mis võimaldavad neid kasutada evakuatsiooniteedena	
7. Tagada piiratud toimetulekuga inimeste juhtloomadele ligipääs ehitistele ning avalikele rajatistele.		
8. Lisada kõikide ehitusega seotud erialade õppekavadesse universaalse disaini põhimõtete tutvustamine [võttes aluseks Resolutsiooni ResAP(2001)1]	Ehitatud keskkondade ning infotehnoloogiaga seotud haridusprogrammides disain kõikidele kontseptsiooni rakendamine. Valge raamat universaalse disaini kaasamisest ülikoolis. Hispaania.	66

---

**IMSERSO, ONCE, kokkulepped  
autonoomsete kogukondade ning kohalike  
omavalitsuste vahel, Hispaania**

---

Näide universaalse disaini kohta

Valdkond:	Ehitatud keskkond, DAP tegevussuund 1
Põhimõtte omaksvõtmine	✓
Koordineerimine	✓
Rakendamine	✓
Hindamine	✓
Kellele kasulik:	Kõik inimesed, kaasa arvatud piiratud toimetulekuga inimesed ning eakad.
Piirangud:	Puuduvad
Teostatavus:	Hispaania. Riiklik projekt.

**Iseloomustus:** Töehõive ning Sotsiaalasjade Ministeeriumi alluvuses tegutsev Eakate ning Sotsiaalteenuste Instituut (IMSERSO) on loonud koostöövõrgustiku ONCE ning autonoomsete kogukondade ja kohalike omavalitsuste vahel, et arendada ligipääsetavust nii kohalikus kui regionaalses planeerimises. Lähtutakse globaalse ligipääsetavuse kontseptsioonist, võttes arvesse ka kommunikatsiooni ning infoteenuseid. Antud koostööraamistiku toel on alates 1999.aastast loodud kohalike ja regionaalsete omavalitustega mitmeid kokkuleppeid tegevuskavade ning rakendamismehhanismide kehtestamiseks.

Antud koostööraamistikus on loodud meetmed avalike teenistujate täiendõppeks ja koolituseks ning juhenddokumentide koostamiseks. Koostöövõrgustiku töö tulemusena on avaldatud raamat „Valge raamat universaalse disaini kaasamisest ülikoolis” [*White Book for the inclusion of principles of universal design into the University*].

**Universaalse disaini tunnusjooned:** Kohalikele ning regionaalsetele omavalitsustele esitatavad ligipääsetavuse kavad vastavad universaalse disaini kontseptsioonile ning lähtuvad globaalse ligipääsetavuse saavutamise eesmärgist. Universaalse disaini põhimõtete arvestamine planeerimise etapis.

**Kasutusel:** aastast 1999

## Universaalse disaini kontseptsiooni kui üldist strateegiat kasutavate kohalike omavalitsuste võrgustik, Norra

Näide universaalse disaini kohta



Norra linna Trysil peatänav on projekteeritud lähtudes universaalse disaini kontseptsioonist. Välja on töötatud universaalse disaini kontseptsioonist lähtuv linna projekteerimise käsiraamat, et tagada ligipääsetavus ning parandatud keskkonnavõimalused kõikidele, jätkusuutlikkus ning suurem liiklusohutus.

Tyrsil'i linna peatänavat ilmestavad alandatud liikluskiirus, meetmed jalajäijate ohutuse tagamiseks, kombataivate üleminekutega sillutised, universaalse disaini põhimõtetest lähtuvad ristmikud jne. Punase värviga sillutise kasutamine peatänaval on projekteerijate loodud side piirkonna mitmete punaste majafassaadidega.

**Iseloomustus:** Norra linnavalitsused kontrollivad universaalse disaini kontseptsiooni arenduse ning rakendusega seotud mehhanisme. Pilootprojektina on loodud 16 linnavalitsusest koosnev koostöövõrgustik universaalse disaini kontseptsiooni edendamiseks. Linnavalitsuste eesmärgiks on rakendada universaalse disaini üldist strateegiat kõikide otsuste langetamisel ning planeerimisel. Valitsus toetab projekti rahaliselt ja administratiivselt. Kristiansand kui ligipääsetavuse edendamise ning universaalse disaini kontseptsiooni rakendamisel pikaajalist edu saavutanud linn on antud projekti mentor-linn teistele. Linnavalitsuste koostöövõrgustikku kuuluvad ka valitsuse ning valitsusala juhtivate asutuste, maakonna administratsioonide ning MTÜ'de esindajaid.

Koostöövõrgustikku kuuluvad linnavalitsused moodustavad läbilõike Norra erinevatest

Valdkond:	Ehitatud keskkond, DAP tegevussuund 1
Põhimõtte omaksvõtmine	✓
Koordineerimine	✓
Rakendamine	✓
Hindamine	✓
Kellele kasulik:	Kõik kasutajad
Piirangud:	Puuduvad
Teostatavus:	Norra



kogukondadest. Esindatud on nii linnad kui väikesed maapiirkonna kohalikud omavalitsused. Nii iga kohaliku omavalitsuse kui ka terve koostöövõrgustiku projekti jooksul omandatud kogemused ning teadmised on aluseks riiklike soovitude, juhtnööride ning instruksioonide koostamiseks.

Antud koostöövõrgustik on üks osa Norra valitsuse tegevuskavast piiratud toimetulekuga inimeste ligipääsetavuse suurendamiseks „Universaalse disaini tegevuskava ühiskonna põhivaldkondades” [Action Plan for increased accessibility for persons with disabilities Plan for universal design in key areas of society].

**Universaalse disaini tunnusjooned:** Linnavalitsuste koostöövõrgustik rõhutab universaalse disaini strateegia integreerimise olulisust nii linna poliitikasse, planeerimisse kui administreerimisse. Koostöö peamiseks eesmärgiks on universaalse disaini väärtustest lähtuva keskkonna loomine.

**Kasutusel:** Projekti läbiviimine aastatel 2005-2009

## Brošüür "Nõudmiste programm", Holland

Näide universaalse disaini kohta

**Iseloomustus:** Hollandi ehitussektori konsultatiivne organ SBR propageerib asjakohaste meetmete jälgimist mitte-eluhoonete rajamisel. Antud meetmed on kirjeldatud brošüür „Nõudmiste programm”, mida kasutatakse juhistena arhitektide ning ehitajatega suhtlemisel.

**Universaalse disaini tunnusjooned:** Antud juhendis käsitletakse teemasid alates uue ehitise rajamisega seotud loodavatest töötingimustest, universaalse disaini põhimõtetest kuni ehitusega seonduva seadusandluseni.

Valdkond:	Ehitatud keskkond, DAP tegevussuund 2
Põhimõtte omaksvõtmine	✓
Koordineerimine	✓
Rakendamine	✓
Hindamine	
Kellele kasulik:	Kõik kasutajad
Piirangud:	Puuduvad
Teostatavus:	Kõik riigid

**Ehitusliku keskkonna ning infotehnoloogiaga seotud haridusprogrammides disaini kõigile kontseptsiooni rakendamine. Valge raamat universaalse disaini kaasamisest ülikoolis.**

Näide universaalse disaini kohta



Valdkond:	Ehituslik keskkond, DAP tegevussuund 3
Põhimõtte omaksvõtmine	✓
Koordineerimine	✓
Rakendamine	
Hindamine	
Kellele kasulik:	Kõik kasutajad
Piirangud:	Puuduvad
Teostatavus:	Kõik riigid

**Iseloomustus:** Tööhõive ning Sotsiaaasjade Ministeeriumi alluvuses tegutsev Eakate ning Sotsiaalteenuste Instituut (IMSERSO), ONCE fond ning disain kõikidele kontseptsiooni koordinaator on välja töötanud projekti, mille kaudu rakendada universaalse disaini põhimõtteid ülikooli kõikides ehitatud keskkondadega seotud õppekavades.

Projekti peamiseks eesmärgiks on rakendada ellu Euroopa Nõukogu resolutsioon, mille kohaselt on vajalik lisada kõikide ehitusega seotud erialade õppekavadesse universaalse disaini põhimõtete tutvustamine (Tomar'i resolutsioon).

Antud projekti tulemusena on avaldatud 2006.aasta veebruaris raamat „Valge raamat universaalse disaini kaasamisest ülikoolis” [*White Book of Design for All in the University, Libro Blanco del Diseño para Todos en la Universida*] (ISBN: 84-689-6790-4).

**Universaalse disaini tunnusjooned:** Valges raamatus on kontseptsioon „disain kõikidele” määratletud kui võrdsed võimalused kõikidele. Raamatus on esitatud informatsiooni mitmete Euroopas, aga ka Hispaanias ellu viidud antud kontseptsiooni toetavate projektide kohta. Raamat tutvustab ka antud projekti üldisemaid eesmärke ning meetodeid, annab mitmeid soovitusi universaalse disaini kontseptsiooni rakendamisevõimaluste kohta ülikoolis, aga ka juhiseid olulistes õppevaldkondades universaalse disaini kontseptsiooni määratlemiseks.

**Täiendav informatsioon:** [http://www.fundaciononce.es/libros/libro%20blanco\\_1Ht.pdf](http://www.fundaciononce.es/libros/libro%20blanco_1Ht.pdf)

**Kasutusel:** aastast 2005

## Universaalse disaini põhimõtete integreerimine arhitektuuriharidusse, Ungari

Näide universaalse disaini kohta

**Iseloomustus:** Universaalse disaini kontseptsioon on integreeritud Szent Istvan Ülikooli, YMMF Arhitektuurikooli arhitektuuri suuna õppekavasse alates 2002.aasast

**Universaalse disaini tunnusjooned:** YMMF Arhitektuurikool on universaalse disaini kontseptsiooni toonud õppekavasse kohustusliku õppeainena kõikidele arhitektidele. Kursus tugineb eraldi koostatud õppematerjalidel ning õppejõudude koolitusel. Valitsuse resolutsioon „barjäärideta keskkond ning avaliku teenistuse võimalused kõikidele” (1015/2005) sätestab, et kõik koolid ja ülikoolid, mis on seotud keskkonna ehituse, kujundamise ja rajamisega seotud ametite õpetamise ning täiendkoolitusega, peavad alates 31.detsembrist 2005.aastal viima õppekavadesse universaalse disaini kontseptsiooni.

**Kasutusel:** aastast 2002

Valdkond:	Ehitatud keskkond, DAP tegevussuund 3
Põhimõtte omaksvõtmine	✓
Koordineerimine	✓
Rakendamine	✓
Hindamine	
Kellele kasulik:	Kõik kasutajad
Piirangud:	Teadmata
Teostatavus:	Kõik riigid

## Universaalse ligipääsetavuse ning disaini kõigile magistriõpingute programm, La Salle Ülikoolikeskus, Hispaania.

Näide universaalse disaini kohta



Valdkond:	Ehitatud keskkond, DAP tegevussuund 3
Põhimõtte omaksvõtmine	✓
Koordineerimine	✓
Rakendamine	✓
Hindamine	
Kellele kasulik:	Kõik kasutajad
Piirangud:	Puuduvad
Teostatavus:	Kõik riigid

**Iseloomustus:** Universaalse ligipääsetavuse ning disain kõikidele strateegiate kursus ekspertidele on Hispaania Ülikooli Keskuse „La Salle” reaktsioon Hispaania riiklikus ligipääsetavuse tegevusplaanis (2004-2012) esitatud soovitudele töötada välja koolitussüsteem uute professionaalide – „ligipääsetavuse konsultantide” – arendamiseks.

Antud õppekava loomise eesmärgiks on parandada Hispaania aspirantuuri õppimisvõimalusi ligipääsetavuse ja universaalse disaini suunal. Seeläbi suurendatakse teadlikkust kontseptsiooni „disain kõikidele” rakendamisest töökeskkondades.

**Universaalse disaini tunnusjooned:** Antud õppekava raames on universaalne ligipääsetavus ning kontseptsioon „disain kõikidele” tähendus määratletud lähtudes võrdsete võimaluste ning piiratud toimetulekuga inimeste mitte-diskrimineerimise ning universaalse ligipääsetavuse seadustest, tuginedes kõikide inimeste (sealhulgas piiratud toimetulekuga inimeste) elukvaliteedi ning võrdsete võimaluste kontseptsioonile. Antud õiguste teostumise kohustuslikuks eelduseks on kõikide vastutavate huvigruppide kaasamine ning koordineeritud koostöö.

**Peamised sihtgrupid:** Arhitektid, linnaplaneerijad, insenerid, projekteerijad, aga samuti ka arvuti ja telekommunikatsiooni, turismi, hariduse, ettevõtluse ning majandusvaldkondade professionaalid.

**Link:** [http://www.eulasalle.com/instituto\\_ formacion/postgrados/accesibilidad/index.htm](http://www.eulasalle.com/instituto_ formacion/postgrados/accesibilidad/index.htm)

**Kasutusel:** 6.oktoobrist 2006 – 14.juulini 2007

---

## LID-laboratoorium, innovatsioon ja Näide universaalse disaini kohta projekteerimine, Portugal

---

**Iseloomustus:** Lissaboni Arhitektuuriteaduskonna LID Keskus koondab kogu universaalse disaini strateegiaga seonduvat informatsiooni ja dokumentatsiooni ning toetab õppijate ja ka teiste üksuste õpinguid ja algatusi antud valdkonnas. Keskuse tegevus on orienteeritud nii sissepoole õppijate toetamisele kui väljapoole kohalike omavalitsuste, ettevõtete ning uurimiskeskuste toetamisele.

Valdkond:	Ehitatud keskkond, DAP tegevussuund 5
Põhimõtte omaksvõtmine	✓
Koordineerimine	✓
Rakendamine	✓
Hindamine	✓
Kellele kasulik:	Kõik kasutajad
Piirangud:	Puuduvad
Teostatavus:	Kõik riigid

## Filharmoniahoone, Luksemburg

Näide universaalse disaini kohta



Valdkond:	Ehitatud keskkond, DAP tegevussuund 1
Põhimõtte omaksvõtmine	✓
Koordineerimine	
Rakendamine	✓
Hindamine	
Kellele kasulik:	Kõik kasutajad
Piirangud:	Vaata selgitust
Teostatavus:	Kõik riigid

**Kirjeldus:** Filharmoniahoone kolm peamist ruumi (suur saal, kammermuusika saal ning ka avatud ruum) on projekteeritud selliselt, et tagatud on kõikide küllastajate liikumisvõimalused, olenemata liikumisvõime piiratusest.

**Universaalse disaini tunnused:** Kõik inimesed, ka piiratud liikumisvõimega, saavad siseneda Filharmonia hoonesse peasissepääsu kasutades. Kolme saali kõikide istekohtadeni viivad ruumikad ning väikese kaldenurgaga teed. Arhitekti Christian de Portzamparc'i visionaalne projekt pakub elamust kõikidele kontsertide ning etenduste küllastajatele.

**Piirangud:** Filharmonia fuajeele iseloomulike laiade ning pikkade kaldteede ehitamine eeldab suurt põrandaterritooriumi ning avarat ruumi.

**Kasutusel:** aastast 2005

**Kohaliku omavalitsuse administratsiooni vastuvõturuum, Sloveenia**

Näide universaalse disaini kohta



Valdkond:	Ehitatud keskkond
Põhimõtte omaksvõtmine	✓
Koordineerimine	✓
Rakendamine	✓
Hindamine	
Kellele kasulik:	Kõik kasutajad
Piirangud:	Puuduvad
Teostatavus:	Kõik riigid

**Iseloomustus:** Vastuvõtulaud on hoolikalt kavandatud universaalse disaini funktsionaalsetest ning esteetilisest põhimõtetest lähtuvalt.

**Universaalse disaini tunnusjooned:** Vastuvõturuum on näide ehitise hoolikast planeerimisest ning teostamisest, mis on sobilik nii külastajatele kui ka töötajatele. Vastuvõtulaud on sobilik tegelemaks nii püsti seisvate kui istuvate klientidega, tagatud on piisav ruum ratastooli esile ulatuvale jalatoele, kuulumis-erivajadustega inimestele on loodud spetsiaalne vastuvõtusüsteem ning võimalus külastajatel näha vastuvõtulaua taga töötavaid inimesi.

**Kasutusel:** alates 2005

## Telefonikabiin, Holland

Näide universaalse disaini kohta



Valdkond:	Ehitatud keskkond
Põhimõtte omaksvõtmine	✓
Koordineerimine	
Rakendamine	✓
Hindamine	
Kellele kasulik:	Kõik
Piirangud:	Puuduvad
Teostatavus:	Kõik riigid

**Iseloomustus:** Telefonikabiin, mis on mugavalt ligipääsetav nii ratastoolikasutajale kui ka püsti seisvale inimesele

**Universaalse disaini tunnusjooned:** Sama lahenduse rakendamine kõikide huvides

## Academiegebouw Utrecht, Holland

Näide universaalse disaini kohta



Valdkond:	Ehitatud keskkond
Põhimõtte omaksvõtmine	✓
Koordineerimine	
Rakendamine	✓
Hindamine	
Kellele kasulik:	Kõik kasutajad
Piirangud:	Puuduvad
Teostatavus:	Kõik riigid

**Iseloomustus:** Academiegebouw Utrecht hoonel on lisaks trepile juurde kavandatud kaunis kaldtee, mis vastab ajaloolise hoone arhitektuurile.

**Universaalse disaini tunnusjooned:** Põhimõtte „sama sissepääs kõikidele” rakendamine.

## Katchulka küla, Sliven'i kohalik omavalitsus, Bulgaaria

Näide universaalse disaini kohta

Valdkond:	Ehitatud keskkond
Põhimõtte omaksvõtmine	✓
Koordineerimine	✓
Rakendamine	✓
Hindamine	
Kellele kasulik:	Kõik kasutajad
Piirangud:	Teadmata
Teostatavus:	Kõik riigid

**Iseloomustus:** Universaalse disaini põhimõtete järgimine on Katchulka küla territooriumi ja kõrvalhoonete rekonstrueerimisel ning uute hoonete ehitamisel peamisi prioriteete.

2004.aastal otsustas kohalik omavalitsus, et Euroopa Liidu ligipääsetavuse põhimõtete



kontekstis on Katchulka küla väärtuslikku kogemust pakkuv suur väljakutse. Sellest tulenevalt käivitati rida algatusi ning pühenduti mägipiirkonna arendamisele, lähtudes kõikides uuendustes universaalse disaini põhimõtetest. Sliveni kohalik omavalitsus langetas mitmeid poliitilisi otsuseid ning käivitas peaaegu revolutsioonilisi administratiivseid meetmeid: loodi poliitilisi dokumente (kohaliku omavalitsuse arenguplaanid, Katchulka küla strateegiadokumendid jne); muudeti kohaliku omavalitsuse administratiivset struktuuri; asutati spetsiaalne fond projekti ühisfinantseerimiseks; allkirjastati mitmeid erikokkuleppeid nii kodanikeühenduste, kutseliitude kui teadusühingutega; algatati mitmeid rahvusvahelisi kahepoolseid koostöösuhteid jne.

Samaaegselt alustas kohalik omavalitsus universaalse disaini põhimõtetest lähtuva kahe piloot-eesmärgi arendamist, mille tulemusena kujunes suutlikkus rakendada Euroopa Liidu ressursse. Selle käigus analüüsiti erinevate erivajadustega inimeste kodusid. Ilmnes, et elumajade arhitektuur vastas riiklikus seadusandluses kehtestatud ligipääsetavuse nõuetele, kuid spetsiaalne ekspertgrupp töötas välja üksikasjalikumad kriteeriumid ning suure hulga parandusettepanekuid.

Erilist tähelepanu pöörati materjalidele ning võimalikele allergilistele reaktsioonide stimuleerimisele. Sellest tulenevalt töötati välja kriteeriumid ehitusmaterjalide, aga ka siseviimistlus- ning sisekujundusmaterjalide osas.

Lähtudes kõikide inimeste erivajadustest, sealhulgas piiratud toimetulekuga inimeste vajadustest, rekonstrueeriti põhjalikult füüsilist keskkonda võttes arvesse ligipääsetavuse põhimõtteid ning ehitise multifunktsionaalsust: täiendavalt ehitati erilifte, mis sobivad nii füüsilise, sensoorse kui vaimsete erivajadusega inimestele; loodi majasisene tähistus nägemis- ning vaimupuudega inimeste suunamiseks; kõik sisekujunduselemendid (sealhulgas terrassi ning põranda dekoratiivsed elemendid) on välja töötatud universaalse disaini lahendustena, pakkudes huvi vaimupuudega inimestele; tualettruumid kohandati ümber selliselt, et need sobiksid ka väiksemat kasvu inimestele ning ratastoolikasutajatele jne.

Tähelepanu pöörati ka maastikule. Taimede istutamise projekti ei ole veel teostatud, kuid välja on valitud sobilikud taimesordid, võttes arvesse ka vaimupuudega ning füüsiliste haigustega inimeste vajadusi.

Toimunud on ehitise uus kaabeldamine, mille tulemusena on võimalik kasutusele võtta revolutsioonilisi muutusi IKT valdkonnas ning parandada hoone turvalisuse võimalusi. Igasse ruumi installeeriti liikumisele reageerivad temperatuuriandurid, mis võimaldab vajadusel pakkuda abi, kuid ei ohusta sealjuures elaniku õigust konfidentsiaalsele eraelule. Üksnes koridorid ning peaväljapääsud varustati kaameratega.

Kõik värvid, sealhulgas fassaadivärvid, valiti lähtudes vaimupuuetega inimeste erivajadustest lähtudes.

Samuti pöörati tähelepanu süsteemi investeeritud ressursside optimeerimisele. Küttesüsteem, torustik, kanalisatsiooni- ning elektrisüsteem ehitati tervenisti ümber. Kuna tegu on mägipiirkonnaga, kahekordistati iga süsteemi, et suurendada vastupidavust eriolukordades. Maksimaalse universaalsuse ning ligipääsetavuse saavutamiseks teostatud ruumilahenduse

muutmine tingis süsteemiseadmete ümberpaigutamise ning sellest tulenevalt kapitaalsed ümberehitused. Küttesüsteem valiti täiesti uue kontseptsiooni järgi. Kõikide baassüsteemideks ehitamiseks kasutatavaid materjale testisid eksperdid mitmekordselt.

Projektmeeskonna suurimaks väljakutseks oli hakkamasaamine limiteeritud finantsressurssidega. Kuid kõik parandused ning kogu rekonstrueerimine teostati maksimaalset efektiivsust silmas pidades (investeeritud ressursid pidid olema aluseks maksimaalse väärtuse loomiseks).

Esimesed üldised tulemused näitavad, et universaalse disaini põhimõtetest lähtuvalt rekonstrueeritud ruumid on mugavad ning maksimaalselt kasutatavad kõikidele inimestele, olenemata tema toimetuleku piiratuse astmest ning olenemata ruumide kasutamise eesmärgist – töötoad, eluruumid vm.

Järgnevad sammud on suunatud küla infrastruktuuri parandamisele, et tagada kõikidele inimestele võimalused kasutada kogu külakompleksi varustust ning liikuda külas ilma tugiisikuta.

**Kasutusel:** aastast 2004

## Märgistussüsteem pimedatele ning piiratud nägemisega inimestele, Portugal

Näide universaalse disaini kohta

**Iseloomustus:** Tänavate, rongi- ning metroojaamade sillutisele ning jalakäijate ristumisteedele kombitavate vöötide kandmine pimedate ning piiratud nägemisega inimeste orienteerumise lihtsustamiseks.

**Universaalse disaini tunnusjooned:** Kestev protsess.

**Kasutusel:** alates 2005

Valdkond:	Ehitatud keskkond
Põhimõtte omaksvõtmine	✓
Koordineerimine	✓
Rakendamine	✓
Hindamine	
Kellele kasulik:	Pimedad, osalise nägemisega ning teiste nägemisvaegustega inimesed
Piirangud:	Ei ole terviklikult kasutatav kõikides jaamades
Teostatavus:	Portugal

## 4.7. Tegevussuund: Transport

Puudevaldkonna tegevuskavast DAP 2006-2015 tulenev tegevus	Näide	Lehekülg või link
1. Töötada välja standardid, juhtnöörid, strateegiad ning vajadusel ka seadusandlus transporditeenuse, infrastruktuuri ning transpordiga seotud ehitiste ligipääsetavuse tagamiseks, lähtudes rahvusvahelistes organisatsioonides välja töötatud soovitudest, raportitest ja juhtnöördest.	Ühistranspordisüsteem, Barcelona, Hispaania	76
	Deutsche Bahn AG, Saksamaa	78
	Ekstra madalpõhjaline süsteem, Austria	79
	Kogu ühistranspordi kiipkaart, Holland	80
	Bussijuhtide täiendkoolitus,	77
2. Jälgida (ning kontrollida) ligipääsetava transpordipoliitika ellurakendamist.		
4. Toetada ligipääsetava transporditeenuse pakkumise kohta riiklike juhtnöörde sisseviimist ning heakskiitmist nii transporditeenuse riiklikele kui erapakkujatele		
5. Kehtestada koostöö ja konsultatsiooniprotseduurid, et kaasata transporditeenuse pakkumisega seonduvate poliitikate arendamisesse ning planeerimisse olulised huvigrupid nagu asjasse puutuvad valitsusasutused, teenusepakkujad ja puudevaldkonna huvigrupid.		
6. Julgustada ning toetada transporditeenuse erasektori operaatoreid pakkuma kõikidele ligipääsetavat teenust.		
7. Tagada ühistransporditeenusega seonduva informatsiooni edastamine erinevaid formaate ning kommunikatsioonisüsteemi mitmekesiseid võimalusi kasutades, et muuta see võimalikult ligipääsetavaks kõikidele, arvestades inimeste erivajadusi.		
9. Kindlustada piiratud toimetulekuga		

inimesi saatvate juhtloomade (näiteks juhtkoerte) liikumisvõimalused ühistranspordis.		
10. Tagada parkimisvõimalused piiratud liikumisvõime ning teiste erivajadustega inimestele.		
13. Tagada, et transpordi ohutus ning avariolukorra evakuatsiooniprotseduurid ei ole põhjendamatult diskrimineerivad piiratud toimetulekuvajadusega inimeste suhtes.		

## Ühistranspordisüsteem, Hispaania

**Barcelona,** Näide universaalse disaini kohta



Valdkond:	Transport, DAP tegevussuund 1
Põhimõtte omaksvõtmine	✓
Koordineerimine	✓
Rakendamine	✓
Hindamine	✓
Kellele kasulik:	Inimesed, kes võivad vajada erihoolt: piiratud liikumisvõimega, kuulmise ning nägemisega inimesed, samuti eakad, vankritega lapsevanemad, lapseootel naised jt.
Piirangud:	Puuduvad
Teostatavus:	Barcelona, Hispaania

**Iseloomustus:** Barcelona Metropoli Transport (TMB) on alustanud Barcelona linna ühistranspordi ligipääsetavuse parandamise protsessi. Juhtkonna plaani on asunud teostama töögrupp, kuhu kuuluvad kohalik Puuetega Inimeste Instituut ning teised asjasse puutuvad

huvigrupid. Lisaks sellele on TMB allkirjastanud koostöökokkuleppe Barcelona linna tehnilise osakonnaga – *Consorti de Recursos per a la Integració de la Diversitat (CRID)* – ühistranspordi ligipääsetavuse hindamiseks. Tänapäevaks on ligipääsetavus tagatud suuremas osas linna ühistranspordivõrgustikus ning seda täiendab infoteenus parimatest viisidest kohandatud ühistranspordi kasutamiseks.

Täiendavalt pakutakse „uksest ukseni” teenust raske liikumispuudega inimestele, kellele võib liikumine ning rutiintegevused probleeme valmistada. Antud teenust pakub Barcelona linnanõukogu ning seda koordineerib kohalik Puuetega Inimeste Instituut koostöös Metropoli Transpordi Ametiga [*Metropolitan Transport Authority*] ning Metropoli Transpordi Üksusega [*Metropolitan Transport Entity*].

**Universaalse disaini tunnusjooned:** Otsustusprotsess, koordineerimine ning hindamine ühistranspordi ligipääsetavuse tagamiseks. Universaalsele ligipääsetavusele on lähenetud holistiliselt, võttes arvesse vajaduste ja kasutajate mitmekesisust. Füüsiline ligipääsetavus on tagatud heal tasemel juba rakendamisel ning seda toetab ligipääsetav kommunikatsioon ja infosüsteem – reisijal on võimalik kasutada mobiili WAP-süsteemi ning elektroonilisi päevikuid (PDA) oma reisi planeerimiseks; mõlemad teenused on kasutatavad nii *on-line* kui *off-line*.

**Täiendav inglisekeelne informatsioon:**

[http://www.tmb.net/en\\_US/barcelona/bonviatge/transportperthom.jsp](http://www.tmb.net/en_US/barcelona/bonviatge/transportperthom.jsp)

**Kasutusel:** alates aastast 1992

## Deutsche Bahn AG, Saksamaa

Näide universaalse disaini kohta



Valdkond:	Transport, DAP tegevussuund 1
Põhimõtte omaksvõtmine	✓
Koordineerimine	✓
Rakendamine	✓
Hindamine	✓
Kellele kasulik:	Kõik reisijad, eelkõige liikumispuudega inimesed.
Piirangud:	Kirjeldatud alljärgnevalt
Teostatavus:	Kirjeldatud alljärgnevalt

**Iseloomustus:** Deutsche Bahn AG jätkab universaalse disaini põhimõtete rakendamist rongides, rongijaamades ning teenuse pakkumisel, et kindlustada mugav reisielamus kõikidele reisijatele.

**Universaalse disaini tunnused:** Deutsche Bahn AG rakendab universaalse disaini põhimõtteid progressiivselt kõikides valdkondades: kõikides pikamaa rongides on 1-2 ratastooli kohta ning erivajadustega inimestele kohandatud tualettruum. Elektrooniline tugisüsteem pardale liikumiseks ning täiendavad tugimeetmed on juba kõikide uute rongisüsteemide osad. Kõik regionaalteenust pakkuvad rongid on varustatud tugisüsteemiga perroomilt pardale liikumiseks, erivajadustega inimestele kohandatud tualettruumidega ning digitaalsete infosüsteemidega, mis pakuvad reisiinfot nii visuaalselt kui akustiliselt. Pardale tulemise, rongist väljumise ning rongide vahetamise teenused on tagatud enam kui 300 kaugliinide rongijaamas 460st. Klienditeeninduspunkt erivajaduste küsimuses koordineerib DB AG kõiki erivajadustega reisijatega seonduvaid tegevusi. Klienditeeninduspunkt arendab, juhib ning rakendab innovaatilisi teenuseid liikumispuudega klientidele ning tegutseb ühtlasi kui poliitiliste ühenduste ning teiste esindusorganisatsioonide siduspunkt. Reisijatele, kes vajavad universaalse disaini põhimõtetest kaugemale ulatuvat erihoolt, pakub DB AG Liikumisteenuse Keskus nii tehnilist lisavarustust kui abi reisijate pardale liikumisel kui ka rongide vahetamisel. Samuti pakub Keskus just erivajadustega reisijatele suunatud reisiinfot (näiteks kõige

otsestema marsruudi valik või sobilike kohtade reserveerimine). Infobrošüür „Liikumisvõimalused kõikidele – teenused liikumispuudega reisijatele” konsulteerib ja annab ülevaate DB AG teenustest reisijatele. Brošüür on nii nägemispuudega kui ka pimedatele kättesaadav internetis ning CD'l. Kõikidele ligipääsetava koduleht ning ajagraafik, mida täiendab suuliselt juhitud interaktiivne häälsüsteem, tagab kõikidele reisijatele mugavad võimalused reisi planeerimiseks ning piletite ostuks.

**Kasutusel:** Tegevuste ning teenuskeskustega alustati 1999.aastal; jätkub järjepidev sõidukite ning rongijaamade uuendamine ja asendamine.

**Teostatavus:** Projekt on alguse saanud Saksamaal, kuid eesmärgiks on tugevas koostöös Euroopa Raudteega [*European Railways*] luua ühtsed kvaliteedistandardid, et tagada piiratud toimetulekuga inimestele mugavad ning kerged reisimisvõimalused riikide vahel.

**Kasulik:** Kõikidele reisijatele, eelkõige liikumispuudega reisijatele.

**Piirangud:** Rongide pika „eluea” ning rongijaamade suure arvu tõttu on antud meetmeid võimalik rakendada pika perioodi ulatuses regulaarselt olukorda parandades.

## Ekstra madalpõhjaline süsteem, Austria



Näide universaalse disaini kohta

Valdkond:	Transport, DAP
	tegevussuund 1
Põhimõtte omaksvõtmine	✓
Koordineerimine	✓
Rakendamine	✓
Hindamine	✓
Kellele kasulik:	Kirjeldatud alljärgnevalt
Piirangud:	Teadmata
Teostatavus:	Kirjeldatud alljärgnevalt

**Iseloomustus:** Ekstra madalapõhjaline süsteem [*the Ultra Low Floor, ULF*] võimaldab reisijatel kergemini sõidukisse siseneda. Süsteem pakub võimaluse alandada standardeid sõiduki põhja kõrgusele, ära on kaotatud astmed sõidukisse sisenemisel ning sõiduki sees, sõidukeid on täiendatud liikuva kõrguse kohandamise mehhanismiga ning optiliste ja kombatavate juhtviitadega reisijatele.

**Universaalse disaini tunnusjooned:** Edestades hetkel levinud madalapõhjalisi sõidukeid, pakub uudne ekstra madalapõhjaline süsteem võimalust alandada üldist ligipääsukõrgust 197 millimeetrile ning täiendava esileulatuva liidesega 80 millimeetrile, mida on võimalik täiendada äravõetava mehhaanilise kaldteega, võimaldades isegi tänavaga samal tasemel paiknevatest trammipeatustest mugavat, astmeteta sisenemist kõikidele reisijatele ning tuge piiratud liikumisvõimega reisijatele. Ekstra madalapõhjaline süsteem tagab kogu sõiduki sileda sisepõhja, mis on vaba kõikvõimalikest takistustest ja astmetest; ning süsteemi täiendavad optilised ja kombatavad juhtsüsteemid nii sõiduki sees kui väljas, tagades mugavad ja kerged liikumisvõimalused kõikidele reisijatele.

**Kasutusel:** aastast 1997; hetkel on Viinis (Austrias) kasutusel 150 sellist sõidukit ning täiendavad 150 on tellitud.

**Teostatavus:** Sobiv kõikidesse riikidesse, kuid eriti huvipakkuv pika ajaloo jooksul välja arenenud linnadele, kus sageli on ühistranspordi peatused tänavatega samal kõrgusel.

**Kasulik:** Kõikidele reisijatele, kuid kõige enam võidavad sellest piiratud liikumisvõimalustega reisijad – nii ratastooli kasutajad, eakad, käimisraami kasutajad, nägemispuudega reisijad jt.

**Kogu ühistranspordi kiipkaart, Näide universaalse disaini kohta**  
**Transpordiministeerium, Holland**

<p><b>Iseloomustus:</b> Antud kiipkaart asendab kõiki ühistranspordi pileteid ning erinevaid maksmisviise. Tegu on Rotterdami linna pilootprojektiga, mille põhjalik hindamisprotsess ei ole veel toimunud. Kiipkaardi kasutuselevõtu eesmärgiks on ühistranspordi ligipääsetavamaks muutmine piiratud toimetulekuga inimestele. Üldprojekti kohaselt peavad kõik bussid olema kõikidele inimestele ligipääsetavad aastaks 2010 ning kõik rongid aastaks 2030.</p> <p><b>Universaalse disaini tunnusjooned:</b> Universaalne kiipkaart</p> <p><b>Sihtgrupid:</b> Kõik Hollandi kodanikud</p>	Valdkond:	Transport	
	Põhimõtte omaksvõtmine	✓	
	Koordineerimine	✓	
	Rakendamine	✓	
	Hindamine	✓	
	Kellele kasulik:	Kõik kodanikud	Hollandi
	Piirangud:	Teadmata	
Teostatavus:	Kõik riigid		



## Bussijuhtide täiendkoolitus, Holland

Näide universaalse disaini kohta

**Iseloomustus:** Hollandi suurima bussifirma bussijuhtide täiendkoolitus aastal 2006. Täiendkoolitusel õpivad bussijuhid, kuidas (vajadusel) abistada füüsilise erivajaduse või ratastooliga reisijat.

**Universaalse disaini tunnusjooned:** universaalse disaini lahenduste haldamine

**Sihtrühm:** bussijuhid

Valdkond:	Transport, tegevussuund 1	DAP
Põhimõtte omaksvõtmine		
Koordineerimine	✓	
Rakendamine	✓	
Hindamine		
Kellele kasulik:	Kõik kodanikud	Hollandi
Piirangud:	Teadmata	
Teostatavus:	Kõik riigid	

## Ligipääsetava parkimise ja peatumise kohad (Luksemburg)

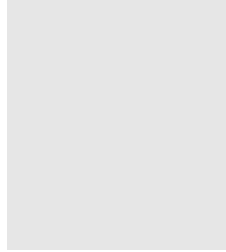
Näide universaalse disaini kohta

**Iseloomustus:** Avalike parkimiskohtade ligipääsetavust käsitleva Suurhertsogiriigi 29 märtsi 2001 seaduse artiklite 1 ja 2 rakendust käsitleva 23. novembri määruse artikkel 5 sätestab parkimise ja peatumise ning üldkasutusel olevates garaazides reserveeritud kohtadele juurdepääsu nõuded. Avalikus kasutuses olevate parklate sisse- või väljapääsu läheduses peab olema reserveeritud vähemalt 5% kohtadest ja seda iga täiendava 50 tavakoha kohta. Puuetega inimestele reserveeritud parkimise ja peatumisekohtade laiuseks on vähemalt 350 cm ja kohtade põrandal on vastav märgistus ning üles on seatud vastav piktogramm. Nii pileti väljastus kui maksuautomaadid peavad paiknema puuetega inimestele mõeldud parkimise ja peatumisekohtade vahetus läheduses. Nii pileti väljastus kui maksuautomaatide juhtpaneelid ei tohi olla allpool kui 85 cm ega kõrgemal kui 110 cm.

Valdkond:	Transport, tegevussuund 7	DAP
Põhimõtte omaksvõtmine	✓	
Koordineerimine	✓	
Rakendamine	✓	
Hindamine		
Kellele kasulik:	Kirjeldatud alljärgnevalt	
Piirangud:	Puuduvad	
Teostatavus:		

**Universaalse disaini tunnusjooned:** Määrus on kehtib kõigile avalikele kohtadele. Parkimisautomaatide kõrgus on valitud nii, et see oleks sobiv võimalikult paljudele kasutajatele.

**Kasutusel:** Määrus jõustus 2001 aastal.



#### 4.8. Tegevussuund: Kogukonnapõhine elamine

Puudevaldkonna tegevuskavast DAP 2006-2015 tulenev tegevus	Näide	Lehekülg või link
2. Arendada ning edendada eluasemepoliitikat, mis toetab piiratud toimetulekuga inimeste võimalusi elada neile sobilikus elamus kohalikus kogukonnas.	Astmeteta (null astmetega) majade ehitamise edendamine, Holland	82

#### Astmeteta majade ehitamise edendamine, Holland

Näide universaalse disaini kohta

**Kirjeldus:** Astmeteta eluasemed, mis paiknevad esimesel korrusel ning mis on muudetud ligipääsetavaks igale elanikule, olenemata tema erivajadusest.

**Universaalse disaini tunnusjooned:** Tegu on erivajadustega elanike kaasava poliitika ühe osaga.

Valdkond:	Ühiskondlik elu, DAP tegevussuund 2
Põhimõtte omaksvõtmine	✓
Koordineerimine	✓
Rakendamine	✓
Hindamine	
Kellele kasulik:	Kõik kasutajad
Piirangud:	Puuduvad
Teostatavus:	Kõik riigid

#### 4.9. Tegevussuund: tervishoid

**Puudevaldkonna tegevuskavast DAP Näide**  
**2006-2015 tulenev tegevus**

**Lehekülg  
või link**

3. Tegevused nii riikliku kui erateravishoiuteenuse võimaluste ja seadmete ligipääsetavaks muutmiseks. Samuti tegevused tagamaks tervishoiuteenuste, sealhulgas vaimse tervise ja psühholoogilise nõustamise teenuste vastavuse ning pädevuse erivajadustega inimeste vajadustega tegelemiseks.

#### 4.10. Tegevussuund: rehabilitatsioon

**Puudevaldkonna tegevuskavast DAP Näide**  
**2006-2015 tulenev tegevus**

**Lehekülg  
või link**

3. Tagada rehabilitatsiooniprogrammide ligipääsetavus erivajadustega inimestele ning programmide vastavus inimese individuaalsetele vajadustele. Rehabilitatsiooniprogrammi rakendamine eeldab erivajadusega inimese või tema esindaja heakskiitu/ nõusolekut.

#### 4.11. Tegevussuund: sotsiaalne kaitse

**Puudevaldkonna tegevuskavast DAP Näide**  
**2006-2015 tulenev tegevus**

**Lehekülg  
või link**

3. Tagada kõikide tulemuslikkuse hindamissüsteemide ja protseduuride kättesaadavus erivajadustega inimestele või tema esindajatele.

## 4.12. Tegevussuund: õiguslik kaitse

Puudevaldkonna tegevuskavast DAP 2006-2015 tulenev tegevus	Näide	Lehekülg või link
1. Tagada kaitse diskrimineerimise eest, kehtestades selleks spetsiaalsed seadusandlikud meetmed, luues organid ning info edastamise protseduurid ja kompensatsioonimehhanismid.	Diskrimineerimise vastane seadus, Holland	84
5. Tagada erivajadustega inimestele võrdsed ligipääsuvõimalused seadusandlikule süsteemile, garanteerides selleks neile ligipääsetavad võimalused informatsioonile ja kommunikatsioonile.		

### Diskrimineerimise vastane seadus, Holland

Näide universaalse disaini kohta

**Iseloomustus:** Alates 1.jaanuarist 2006.aastal käsitletakse erivajadustega inimeste diskrimineerimist Hollandi kriminaalseadustikus, mis muudab (erivajaduse ning piiratud toimetulekuga inimeste) diskrimineerija süüdi mõistmise võimalikuks.

Valdkond:	Seadusandlik kaitse, DAP tegevussuund 1
Põhimõtte omaksvõtmine	✓
Koordineerimine	✓
Rakendamine	✓
Hindamine	
Kellele kasulik:	Kõik erivajadustega inimesed
Piirangud:	Puuduvad
Teostatavus:	Kõik riigid

## 4.13. Tegevussuund: erivajadustega inimeste kaitsmine vägivalla ning ärakasutamise eest

Antud tegevussuunal puuduvad DAP tegevuskavas universaalse disaini kontseptsiooni rakendamise seisukohalt olulised tegevused.

#### 4.14. Tegevussuund: teadus- ning arendustegevus

Puudevaldkonna tegevuskavast DAP 2006-2015 tulenev tegevus	Näide	Lehekülg või link
1. Töötada välja statistilised ning infostrateegiad, millele toetudes arendada sotsiaal- ning inimõiguste mudelil tuginevat puudepoliitikat ning standardeid ning hinnata kehtivate riiklike strateegiate ja andmebaaside efektiivsust.	Juhtnöörid praktikate, normide ja poliitikate uurimiseks ning rakendamiseks, et saavutada universaalse ligipääsetavuse põhimõtetes sätestatu, Hispaania	86
3. Tagada, et peamine uurimistegevus oleks sobilik ning pakuks informatsiooni ka erivajadustega inimeste osalemise/kasutusvõimaluste kohta ning kataks antud tegevuskava kõik olulisemad valdkonnad.		
8. Kaasata erivajadustega inimeste esindajaid ning teisi olulisi huvigruppe uurimisstrateegiate väljatöötamise ja andmete kogumise planeerimise protsessi.		
5. Töötada uurimistegevuse koordineeritud lähenemisviisi suunas, mille kohaselt lepitakse kokku ühistes klassifikatsioonides, et võimaldada üleriigilist ning rahvusvahelist analüüsi ja hindamist.		
9. Toetada rakendusteadusliku uurimistöö kasutamist uutes info- ja kommunikatsioonitehnoloogia lahendustes, tehnilistes abivahendites ning toodetes ja seadmetes, mis toetavad erivajadustega inimeste võimalusi elada ning osaleda ühiskonnas iseseisvalt ning sõltumatult.		
10. Julgustada kogu tootearendus- ning uurimustöös võtma arvesse universaalse disaini põhimõtteid.	Innovatsioon kõikidele, Norra	88
	Disain kõikidele põhimõtete rakendamine Euroopa Disaini Instituudi õppekavades Madridis, Hispaania	89

	Tarbijateatmik kasutajasõbralikest laiatarbekaupadest, Saksamaa	91
	Tarkvaraprogrammide ligipääsetavus, Microsoft	88
	Siemens'i koduelektronika seadmed, Saksamaa	93
	SULO jäätmekäitlus, Holland	94
11. Toetada heade praktikate ja kogemuste vahetamist, informatsiooni jagamist ning lähedase koostöö edendamist asjasse puutuvate oluliste organisatsioonide vahel kõikehõlmava andmebaasi loomiseks, mille kaudu mõjustada poliitikaid.		
12. Tellida uurimistegevustele ning innovatsioonile tuginevaid pilootprojekte, mis toetavad poliitikate arendamist ning katavad antud tegevusplaani kõiki olulisi valdkondi.		

**Juhtnõõrid praktikate, normide ja poliitikate uurimiseks ning rakendamiseks, et saavutada universaalse ligipääsetavuse põhimõtetes sätestatu, Hispaania** Näide universaalse disaini kohta

Valdkond:	Uurimis- ning arendustegevus, DAP tegevussuund 1
Põhimõtte omaksvõtmine	✓
Koordineerimine	✓
Rakendamine	✓
Hindamine	✓
Kellele kasulik:	Kõik kasutajad

Piirangud:	Puuduvad
Teostatavus:	Kõik riigid

**Iseloomustus:** Madridi Carlos III Ülikooli Inimõiguste Instituudi võrdsuse ning mittediskrimineerimise teadlaste grupp "Catedra Norberto Bobbio" on teostanud praktilise uurimistöö, mille eesmärgiks on toetada universaalse ligipääsetavuse põhimõtet toetavate praktikate, normide ja poliitikate planeerimist ja rakendamist.

**Universaalse disaini tunnusjooned:** Antud juhendmaterjal on esitatud analüüs universaalse ligipääsetavuse kõige olulisematest aspektidest, võttes arvesse tänapäeva ühiskonda, selle järjepidevat arengut ning lähtudes Hispaania seadusandlikkust mõjuulatusest. Antud dokument pakub vastuseid mitmetele olulistele küsimustele, mis on tõstatunud debatis universaalse ligipääsetavuse kohustuslike nõuete ühtlustamise ning teiste juriidiliselt toetatud õiguste ja hüvede tagamise teemadel.

**Antud uurimisprojekti peamine sihtgrupp:** Avalikud teenistujad, juristid, universaalse ligipääsetavuse põhimõttest lähtuva planeerimise, arendamise ning rakendamistegevustega otseselt seotud huvigrupid.

Antud uurimisprojekt on läbi viidud tuginedes Tööhõive ning Sotsiaalministeeriumi ja Madridi Carlos III Ülikooli koostöökokkuleppele.

**Link:** <http://sid.usal.es>

**Juhtnõotide pealkiri hispaania keeles:** *Guía básica sobre las principales pautas a seguir en la preparación y ejecución de prácticas, normativas y decisiones dirigidas a la satisfacción del principio de accesibilidad universal*

**Mobiilne tekstist-kõneks lugemisabi, Näide universaalse disaini kohta**  
**Luksemburg**



Valdkond:	Uurimis- ja arendustegevus, DAP tegevussuund 9
Põhimõtte omaksvõtmine	✓
Koordineerimine	✓
Rakendamine	✓
Hindamine	
Kellele kasulik:	Kõik kasutajad

Piirangud:	Puuduvad
Teostatavus:	Kõik riigid

**Iseloomustus:** Laiaulatusliku projektiga töötavad koostöös Luksemburgi ettevõtte Motto SA, Kopenhaageni Ülikool ja Taani Ehitusinstituut. Projektis kasutatakse moodsat tehnoloogiat digitaalse ja hariva abivahendi väljatöötamiseks - seda lugemiskustega, pimedate ja eriti düsleksikute jaoks. Eesmärgiks on anda abivajajatele igapäevast tuge taskuarvuti (PDA) abil, aitamaks neil mõista tehnilisi juhiseid, restoranide menüüsid või tolliankeete. Taskuarvuti võimaldab muundada tekstist tehtud pilti vokaalseks. Samuti on väljaarendamisel programmid aitamaks abivajajatel parandada lugemist ilma, et nende raskused ilmneksid teistele. Need programmid võivad aidata leida vastust lugemisprobleemidele, mis raskendavad pea kolmandiku Euroopa täisealise elanikkonna haridus, töö kui ka eraelu.

**Universaalse disaini tunnused:** Projekti eesmärgiks on aidata parandada iga inimese elu, kellel on ühel või teisel eluhetkel esinenud lugemisprobleeme. Samuti on ta suunatud noortele düsleksikutele ja teistele kellel on nägemisprobleeme, näiteks eakamatele inimestele, kelle nägemine on vananedes halvenenud.

**Kasutusel:** 2006 aasta oktoobris võetakse erinevaid programme 18 kuuks kasutusele. Sellel suvel teostatakse esimesed kasutusuuringud kuhu kaasatakse 50 ehitusala töötajat kelle töö on seotud lugemiskustega.

## Innovatsioon kõigile, Norra

Näide universaalse disaini kohta

<p>Tactile and visual improvement of new toothbrush packaging by Jordan based on Design for All strategy</p> <p>General visual improvement: Cleaner look. Less visual disturbance. Easy to find information.</p> <p>Information about the hardness of the brush placed beside the brush. Good contrast.</p>  <p>Good view of toothbrush</p> <p>Big font and good contrast.</p>	<table> <tr> <td>Valdkond:</td> <td>Tooted ja teenused</td> </tr> <tr> <td>Põhimõtte omaksvõtmine</td> <td>✓</td> </tr> <tr> <td>Koordineerimine</td> <td>✓</td> </tr> <tr> <td>Rakendamine</td> <td>✓</td> </tr> <tr> <td>Hindamine</td> <td>✓</td> </tr> <tr> <td>Kellele kasulik:</td> <td>Kõik kasutajad</td> </tr> <tr> <td>Piirangud:</td> <td>Puuduvad</td> </tr> <tr> <td>Teostatavus:</td> <td>Kõik riigid</td> </tr> </table>	Valdkond:	Tooted ja teenused	Põhimõtte omaksvõtmine	✓	Koordineerimine	✓	Rakendamine	✓	Hindamine	✓	Kellele kasulik:	Kõik kasutajad	Piirangud:	Puuduvad	Teostatavus:	Kõik riigid
Valdkond:	Tooted ja teenused																
Põhimõtte omaksvõtmine	✓																
Koordineerimine	✓																
Rakendamine	✓																
Hindamine	✓																
Kellele kasulik:	Kõik kasutajad																
Piirangud:	Puuduvad																
Teostatavus:	Kõik riigid																

**Iseloomustus:** „Innovatsioon kõigile” tootearendusprogramm, mida administreerib ja juhib Norra Disaini Nõukogu [Norwegian Design Council] ning mis on algatatud eakate ning piiratud toimetulekuga inimeste ligipääsuvõimaluste suurendamise riikliku tegevuskava teostamise raames. Programmi eesmärgiks on toetada Norra tööstust universaalse disaini



kontseptsioonist lähtuvate uute toodete ning teenuste väljatöötamisel ja arendamisel. „Innovatsioon kõigile” keskendub tootevaldkondadele, mille arendamisest ja innovatsioonist võivad nii tarbijad kui ka tööstus ise.

Analüüse ning arendusprojekte teostatakse nii pakendi kui koduseadmete, aga ka IKT seadmete valdkonnas. Info- ja kommunikatsioonitehnoloogia lahenduste alla kuuluvad ka järjekordade juhtimise ning piletiautomaatide süsteemid.

Tootearendusprogramm lähtub kasutaja-kesksest lähenemisviisist, kaasates tootearendusse laia kasutajagruppide hulga.

Norra Projekteerimise Nõukogu on kehtestanud „Disain kõigile” programmi raames Norra ettevõtetele disaini/projekteerimise auhinnad. Ühe kategooriana on esitatud ka Noore Talendi Auhind, mis antakse välja projekteerimise ja disaini üliõpilaste seas.

Tootearendusprogramm „Innovatsioon kõigile” on osa Norra valituse tegevusplaanist piiratud toimetulekuga inimeste ning eakate ligipääsetavuse suurendamiseks: universaalse disaini tegevuskava ühiskonna võtmevaldkondades.

**Universaalse disaini tunnusjooned:** Programmi „Innovatsioon kõigile” eesmärgiks on rakendada universaalse disaini põhimõtteid tööstuslikus tootearenduses, et luua tulu nii tööstusele kui tarbijatele.

**Kasutusel:** Projekti toimumine 2005-2008.

**Disain kõigile põhimõtete rakendamine**  
**Euroopa Disaini Instituudi õppekavades**  
**Madriidis, Hispaania**

Näide universaalse disaini kohta



Valdkond:	Uurimis- ning arendustegevus, DAP tegevussuund 10
Põhimõtte omaksvõtmine	✓
Koordineerimine	✓
Rakendamine	✓
Hindamine	
Kellele kasulik:	Kõik kasutajad
Piirangud:	Puuduvad
Teostatavus:	Kõik riigid

**Iseloomustus:** IMSERSO-CEAPAT (Hispaania Tööhõive ja Sotsiaalministeerium) teeb koostööd Euroopa Disaini Instituudiga, et instituudi koolitatavate ning erineva valdkonna disaini õpilaste seas edendada põhimõtte „disain kõikidele” rakendamist uute toodete loomisel.

Koostöö sai alguse ideest tõsta tulevaste projekteerijate ning disainerite teadlikkust universaalsuse põhimõtte tähtsusest toodete ning teenuse projekteerimisel selleks, et vastata kõikide tarbijate vajadustele. Projekteerijad peaksid olema teadlikud kasutajate mitmekesisusest, võttes arvesse piiratud toimetulekuga inimesi ning eakaid. Akadeemilise õppeaasta jooksul osalevad õpilased mitmel tehniliste abivahendite näitusel ja õppekäigul CEAPAT peakontoris, intervjuueerivad erinevate eluvaldkondade professionaale ning uurinud CEAPAT raamatukogu dokumentatsiooni.

IMSERSO-CEAPAT esitas Euroopa Disaini Instituudi õpilaste tööstusdisaini valdkonnas välja töötatud projekte messil „Madrid teaduse huvides” (toimus 14-17.aprillil 2005.a. Madridis). CEAPAT’i vahetus läheduses loodi avar territoorium selleks, et moto „Universaalne disain” raames esitleda õpilastöid ning levitada kontseptsiooni „disain kõikidele” tähendust üldsusele. Projekti juhtisid kaks noort Madridi projekteerijat. Oma õpingute lõputööna esitasid nad projekti „Kahe inimese ratastool”. *Salón de Inventions de Genève* hindas ratastooli auhinnalise hõbemedaliga.

**Link:** <http://www.ied.es/led/esp/sedi/madrid/disenoparatodos.html?startmsg=9>

**Madrid teaduse huvides:**

[http://www.madrimasd.org/Madridporlaciencia/Feria\\_VI/Participantes/Default.aspx?idStand=95&idArea=3](http://www.madrimasd.org/Madridporlaciencia/Feria_VI/Participantes/Default.aspx?idStand=95&idArea=3)

**Euroopa Disaini instituut:**

[http://www.ied.es/madrid/newspoint/05\\_04/ampli05\\_04/05\\_04\\_feria.html](http://www.ied.es/madrid/newspoint/05_04/ampli05_04/05_04_feria.html)

**Ratastool kahele:** <http://www.duosys.net>

**Kasutusel:** algatatud aastal 2005

## Tarbijateatmik kasutajasõbralikest laiatarbekaupadest, Saksamaa

Näide universaalse disaini kohta

**Iseloomustus:** Saksamaa Föderatsiooni Tarbijakaitse, Toiduainete ning Põllumajandusministeerium (koostöös teiste organisatsioonidega) on koostanud brošüüri eakatele universaalse disaini kontseptsioonist lähtuvate toodete ostmiseks. Brošüür on üles ehitatud kahele peamisele uurimissuunale: esitatud on ülevaade eakate probleemidest ja nõudmistest ning koostatud hinnang olemasolevate toodete vastavusest antud nõudmistele.

**Universaalse disaini tunnusjooned:** Esitatud on soovitusel (üksnes universaalse disaini põhimõtetest lähtuvalt) toodetele, mille kasutamine valmistab probleeme eakatele (näiteks mobiiltelefonid, telefonid, stereosüsteemid, videosalvestajad, dvd-mängijad, pudelikorgi ning konserviavajad jne).

**Kasutusel:** eeluuringud viidi läbi 2005.aastal; brošüür avaldati 2006.aastal.

Valdkond:

Uurimis- ning arendustegevus, DAP tegevussuund 10

Põhimõtte omaksvõtmine



Koordineerimine



Rakendamine



Hindamine



Kellele kasulik:

Kõik kasutajad, eriti eakad

Piirangud:

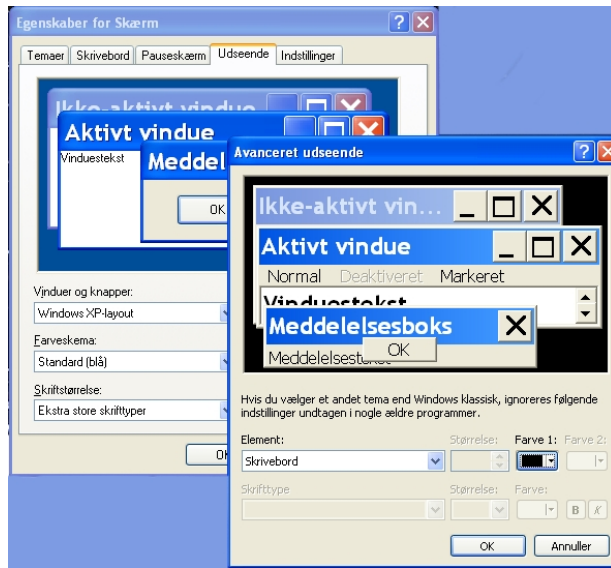
Teadmata

Teostatavus:

Kõik riigid

## Tarkvaraprogrammide ligipääsetavus

Näide universaalse disaini kohta



Valdkond:	Uurimis- ning arendustegevus, DAP tegevussuund 10
Põhimõtte omaksvõtmine	<input checked="" type="checkbox"/>
Koordineerimine	<input checked="" type="checkbox"/>
Rakendamine	<input checked="" type="checkbox"/>
Hindamine	
Kellele kasulik:	Kõik kasutajad
Piirangud:	Puuduvad
Teostatavus:	Kõik riigid

**Iseloomustus:** USA avaliku hanke põhimõtteid mõjutava määruse [Section 508] tulemusena on paljud arvutitarkvara firmad lisanud ligipääsetavuse standardtunnused üldsusele suunatud tarkvaraprogrammidesse, pakkudes nii suuremaid kohandamisvõimalusi kõikidele kasutajatele.

Arvuti operatsioonisüsteemi tavaprogrammid nagu Windows võimaldavad kohandada teksti suurust, kontrastsust, värvi, visuaalset kui ka akustilist tagasisidet, klaviatuuri tegevusi. Samuti on võimalik ühildamine tugitarkvara ning seadmetega standardühenduste kaudu. Kõik need standardpaketti kuuluvad kohandamisvõimalused parandavad paljude ning mitte puuetega inimeste arvutikasutamise võimalusi.

## Siemens'i kodutehnoloogia, Saksamaa

Näide universaalse disaini kohta



Valdkond:	Uurimis- ning arendustegevus, DAP tegevussuund 10
Põhimõtte omaksvõtmine	✓
Koordineerimine	
Rakendamine	✓
Hindamine	
Kellele kasulik:	Mugavad tingimused kõikidele kasutajatele, eriti kasulik füüsilise toimetulekupiirangutega inimestele (eakad, ratastooli kasutajad).
Piirangud:	Puuduvad
Teostatavus:	Kõik riigid

**Iseloomustus:** Siemens'i koduelektronika uus suund võimaldab seadmete osadele mugavat ligipääsu ning hõlpsat kasutamist.

**Universaalse disaini tunnused:** Uue suuna koduseadmetel on pööratu eritähelepanu universaalse ligipääsu tagamiseks.

**Seinale kinnitav ahi (pildil):** Ahju avatud konstruktsioon tagab kerge ligipääsetavuse küpsetatavale toidule kolmest küljest. Ahju kõrgus seinal on vabalt valitav. Toidu väljavõtmismehhanism on ohtu, ennetades kõrvetada saamise riski. Tänu ahju aktiivsele puhastussüsteemile ei ole ahju vaja ise puhastada.

**Pliit:** Madal kõrgus võimaldab pliiti kasutada ohutult ja mugavalt ükskõik millisel kõrgusel.

**Köögi ventilatsioon:** Kaugjuhitav ning kergesti kasutatav, vähenenud müra kasutamise ajal.

**Külmkapp:** Väljatõmmatavad, kuid mitte lõpuni välja tulevad riiulid ja sahtlid tagavad ohutu ja kerge ligipääsu kõikidele toiduainetele. Optimaalne valgustussüsteem. Temperatuuri on kerge kontrollida ning muuta külmkappi avamata.

**Pesumasin:** Kaugjuhitav serve@home funktsiooni kaudu, 30cm läbimõõduga ukse ava ning 180° avamisnurgaga uks.

**Kasutusel:** Veel mitte

## SULO jäätmehooldus, Holland

Näide universaalse disaini kohta



Valdkond:	Uurimis- ning arendustegevus, DAP tegevussuund 10
Põhimõtte omaksvõtmine	✓
Koordineerimine	
Rakendamine	✓
Hindamine	
Kellele kasulik:	Ratastooli kasutajad ning liikumispuudega inimesed
Piirangud:	Puuduvad
Teostatavus:	Kõik riigid

**Iseloomustus:** jäätmehooldussüsteem, mis tagab kasutajatele mugavad madala kõrgusega prügikonteinerid ning prügikonteinerite tühjendusoperaatoritele kergema töösoorituse. Tegu oli füüsiliselt raske tööga, mis tänu tehnoloogiale on muutunud kergeks.

**Universaalse disaini tunnused:** Prügikonteinerite madalad kõrgused, vähem raskete konteinerite liigutamisest põhjustatud seljavalusid, vähem haiguslehtedega töölt puudumisi, puhtam tööprotsess.

## 4.15. Tegevussuund: teadlikkuse tõstmine

---

### Projekt teadlikkuse tõstmiseks, Holland

Näide universaalse disaini kohta

---

**Iseloomustus:** 2006.aasta sügisel viidi Hollandis läbi suur projekt ühiskonna teadlikkuse tõstmiseks, mille korraldasid sotsiaalpartnerid ning Hollandi valitsus.

**Universaalse disaini tunnusjooned:** Projekti eesmärgiks on mõjutada töandjaid värbama enam erivajadustega inimesi ning seeläbi vähendada tõrjutust tööturul.

Valdkond:	Teadlikkuse tõstmine
Põhimõtte omaksvõtmine	✓
Koordineerimine	✓
Rakendamine	✓
Hindamine	
Kellele kasulik:	Kõik erivajadusega inimesed
Piirangud:	Puuduvad
Teostatavus:	Kõik riigid